

**SCT**



SECRETARÍA DE  
COMUNICACIONES  
Y TRANSPORTES



COORDINACIÓN DE ASESORES DEL C. SECRETARIO

**CARPETA DE  
INDICADORES**



DICIEMBRE/2010





DIRECCIÓN GENERAL DE PLANEACIÓN

# CARPETA DE INDICADORES

DICIEMBRE 2010





DIRECTORIO DE LAS DEPENDENCIAS GENERADORAS DE INFORMACIÓN ESTADÍSTICA  
DEL SECTOR COMUNICACIONES Y TRANSPORTES

DIRECCION GENERAL DE PLANEACIÓN  
Dirección de Estadística y Cartografía

Subsecretaría de Infraestructura	Dirección General de Política de Telecomunicaciones y de Radiodifusión <sup>1/</sup>
Subsecretaría de Transportes	Dirección General de Programación, Organización y Presupuesto
Subsecretaría de Comunicaciones	Servicios a la Navegación en el Espacio Aéreo Mexicano
Oficialía Mayor	Caminos y Puentes Federales de Ingresos y Servicios Conexos
Coordinación de la Sociedad de la Información y el Conocimiento <sup>1/</sup>	Aeropuertos y Servicios Auxiliares
Coordinación General de Puertos y Marina Mercante	Telecomunicaciones de México
Dirección General de Carreteras	Correos de México
Dirección General de Servicios Técnicos	Comisión Federal de Telecomunicaciones
Dirección General de Desarrollo Carretero	Grupo Aeroportuario del Sureste
Dirección General de Autotransporte Federal	Grupo Aeroportuario Centro-Norte
Dirección General de Transporte Ferroviario y Multimodal	Grupo Aeroportuario del Pacífico
Dirección General de Aeronáutica Civil	Grupo Aeroportuario de la Ciudad de México
Dirección General de Puertos	Policía Federal
Dirección General de Marina Mercante	Satélites Mexicanos
Dirección General de Protección y Medicina Preventiva en el Transporte	

<sup>1/</sup> De acuerdo al Decreto del 8 de enero de 2008 que reforma, adiciona y deroga diversas disposiciones del Reglamento Interior de la SCT, hasta 2008, se denominaron: Coordinación del Sistema Nacional e-México y Dirección General de Política de Telecomunicaciones.



## ÍNDICE

	Pág.
<b>INDICADORES MACROECONÓMICOS</b>	7
<b>INFRAESTRUCTURA CARRETERA</b>	21
<b>TRANSPORTES</b>	
Autotransporte Federal	27
Transporte Ferroviario	31
Transporte Aéreo	37
Transporte Marítimo	43
Transporte Multimodal	47
<b>COMUNICACIONES</b>	51
<b>GLOSARIO DE TÉRMINOS</b>	63



## INDICADORES MACROECONÓMICOS







**PRODUCTO INTERNO BRUTO DE TRANSPORTE, CORREOS, ALMACENAMIENTO  
E INFORMACIÓN EN MEDIOS MASIVOS**

Serie anual de 2005 a 2009 y trimestral 2008 a 2010

(Millones de pesos de 2003)

Producto Interno Bruto *	2005	2006	2007	2008	2009 <sup>†</sup>	Trimestral							
						08-IV	09-I	09-II	09-III	09-IV	10-I	10-II	10-III
<b>Producto interno bruto de transporte, correos, almacenamiento e información en medios masivos</b>	<b>803 634.2</b>	<b>861 957.0</b>	<b>915 227.2</b>	<b>939 272.6</b>	<b>901 919.1</b>	<b>937 052.5</b>	<b>858 752.2</b>	<b>876 182.0</b>	<b>924 930.6</b>	<b>947 811.5</b>	<b>907 996.9</b>	<b>954 636.3</b>	<b>976 504.0</b>
VPA del PIB de Transporte, correos, almacenamiento e Información en medios masivos	5.0%	7.3%	6.2%	2.6%	-4.0%	-0.5%	-6.1%	-7.9%	-3.1%	1.1%	5.7%	9.0%	5.6%
PIB Transporte, correos y almacenamiento	561 954.7	594 517.8	616 788.0	616 902.3	576 928.0	617 252.1	553 100.6	548 209.8	586 292.8	620 108.9	589 538.2	609 743.9	616 428.3
VPA del PIB de transporte, correos y almacenamiento	3.6%	5.8%	3.7%	0.0%	-6.5%	-2.6%	-9.2%	-11.7%	-5.5%	0.5%	6.6%	11.2%	5.1%
PIB Información en medios masivos	241 679.5	267 439.2	298 439.2	322 370.3	324 991.1	319 800.4	305 651.6	327 972.2	338 637.8	327 702.6	318 458.7	344 892.4	360 075.7
VPA del PIB de Información en medios masivos	8.6%	10.7%	11.6%	8.0%	0.8%	3.7%	0.1%	-0.7%	1.4%	2.5%	4.2%	5.2%	6.3%

NOTA: Los montos anuales se refieren al promedio de los trimestres del año.

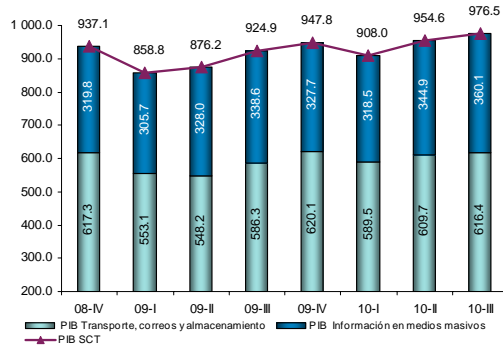
\* Consultar glosario de términos.

<sup>†</sup> Cifras preliminares al cierre del año.

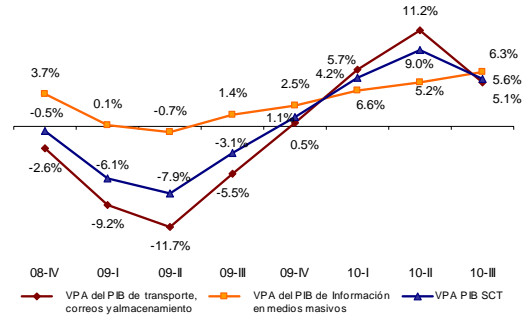
FUENTE: Instituto Nacional de Estadística y Geografía, Sistema de Cuentas Nacionales de México.



**Producto Interno Bruto de Transporte, Correos, Almacenamiento e Información en Medios Masivos**  
(Miles de Millones de pesos de 2003)  
Trimestres 2008, 2009 y 2010



**Producto Interno Bruto de Transporte, Correos, Almacenamiento e Información en Medios Masivos**  
(Variación porcentual)  
Trimestres 2008, 2009 y 2010



**TASAS DE INTERES (CETES-TIIE)**

Serie anual 2007, 2008, 2009 y mensual 2010

(Porcentaje)

**CUADRO 2**

Tasa	2007	2008	2009	2010										
				Ene.	Feb.	Mar.	Abr.	May.	Jun.	Jul.	Ago.	Sep.	Oct.	Nov.
CETES 28 días	7.44	7.97	4.51	4.49	4.49	4.45	4.44	4.52	4.59	4.60	4.47	4.36	3.84	4.17
TIIE 28 días	7.93	8.70	4.93	4.91	4.92	4.92	4.94	4.94	4.94	4.92	4.88	4.90	4.85	4.90

NOTA: Los datos se refieren al último día hábil del año o mes.

FUENTE: Banco de México.



**TASAS DE CAMBIO SELECCIONADAS**  
 Serie anual 2007, 2008, 2009 y mensual 2010

**CUADRO 3**

Tipo de cambio	2007	2008	2009	2010										
				Ene.	Feb.	Mar.	Abr.	May.	Jun.	Jul.	Ago.	Sep.	Oct.	Nov.
Peso / Dólar	10.92	13.83	13.06	13.01	12.78	12.33	12.26	12.91	12.84	12.65	13.17	12.60	12.34	12.47
Peso / Euro	16.07	19.34	18.81	18.17	17.36	16.62	16.33	16.03	15.78	16.44	16.71	17.20	17.10	16.24

NOTA: Los datos se refieren al último día hábil del año o mes.

FUENTE: Banco de México.


**RESERVAS INTERNACIONALES**  
 Serie mensual 2008, 2009 y 2010

CUADRO 4

Concepto	2008	2009	2010										
			Ene.	Feb.	Mar.	Abr.	May.	Jun.	Jul.	Ago.	Sep.	Oct.	Nov.
<b>SALDOS (MMD) <sup>a</sup></b>	<b>85.44</b>	<b>90.84</b>	<b>92.55</b>	<b>94.47</b>	<b>95.68</b>	<b>97.40</b>	<b>98.02</b>	<b>101.36</b>	<b>104.87</b>	<b>106.86</b>	<b>108.31</b>	<b>110.66</b>	<b>111.17</b>
Variación % anual	9.6	6.3	10.7	18.0	21.3	26.7	29.6	36.6	43.1	39.9	42.3	38.7	35.7
Variación % mensual	2.5	10.9	1.9	2.1	1.3	1.8	0.6	3.4	3.5	1.9	1.4	2.2	0.5

<sup>a</sup> Miles de millones de dólares.

FUENTE: Banco de México.



## INFLACIÓN

Serie mensual 2008, 2009 y 2010

(Variaciones porcentuales)

Índice	2008	2009	2010										
			Ene.	Feb.	Mar.	Abr.	May.	Jun.	Jul.	Ago.	Sep.	Oct.	Nov.
<b>Índice Nacional de Precios al Consumidor (INPC)</b>													
<b>Base 2da. quincena de junio 2002 = 100</b>													
Anual	6.50	3.60	4.46	4.83	4.97	4.27	3.92	3.70	3.64	3.68	3.70	4.02	4.32
<b>Inflación Subyacente del INPC</b>													
<b>Base 2da. quincena de junio 2002 = 100</b>													
Mensual	0.60	0.50	0.66	0.40	0.36	0.11	0.24	0.10	0.20	0.10	0.38	0.25	0.25
Anual	5.70	4.50	4.70	4.60	4.40	4.11	4.10	3.90	3.79	3.68	3.62	3.58	3.63
Acumulada en el año	5.70	4.50	0.70	1.06	1.42	1.53	1.78	1.90	0.23	2.22	2.60	2.86	3.12
<b>Índice Nacional de Precios Productor (INPP)</b>													
<b>Base diciembre de 2003 = 100</b>													
Mensual	0.40	0.40	0.42	0.50	0.69	-0.26	0.39	0.20	0.41	-0.02	0.21	0.01	0.45
Anual	7.80	3.30	3.38	3.28	3.22	3.52	4.07	4.00	3.92	3.70	3.34	3.35	3.40
Acumulada en el año	7.80	3.30	0.42	0.93	1.62	1.36	1.75	1.90	2.34	2.32	2.53	2.55	3.00

NOTA: El INPP incluye mercancías y servicios finales, excluyendo petróleo.

FUENTE: Banco de México.

Índice de precios al consumidor y UDIS.

Índice de precios productor y del comercio exterior.


**INDICADORES DEL SECTOR LABORAL**  
 Serie mensual 2008, 2009 y 2010

CUADRO 6

Índice	2008	2009	2010											
			Ene.	Feb.	Mar.	Abr.	May.	Jun.	Jul.	Ago.	Sep.	Oct.	Nov.	
<b>Tasa de Desempleo (%) <sup>a</sup></b>	4.3	4.8	5.9	5.4	4.8	5.4	5.1	5.1	5.7	5.4	5.7	5.7	5.7	ND
<b>Trabajadores asegurados del IMSS</b>														
Número de trabajadores	14 178 117	14 006 404	14 076 279	14 204 647	14 341 056	14 408 942	14 433 952	14 480 255	14 518 395	14 593 979	14 701 487	14 829 981	14 965 625	
Variación porcentual anual (mes/mes)	-0.2	-1.2	0.0	1.3	2.1	3.1	4.1	4.4	4.5	4.9	5.1	5.4	5.4	
<b>Trabajadores asegurados por el IMSS en Transportes y Comunicaciones</b>														
Número de trabajadores	765 065	747 140	739 842	740 676	749 051	750 837	752 262	753 896	758 107	759 713	762 270	768 813	775 172	
Variación porcentual anual (mes/mes)	0.5	-2.3	-2.1	-1.6	-0.2	0.3	1.5	1.7	2.3	2.9	3.3	3.6	3.8	
<b>Salario Mínimo General</b>														
Incremento porcentual anual (mes/mes)	4.0	4.6	4.9	4.9	4.9	4.9	4.9	4.9	4.9	4.9	4.9	4.9	4.9	4.9
Incremento porcentual anual (mes/mes) del Índice Real, 2da. Quin. Jun. 2002=100	-3.8	1.0	0.0	-0.5	-0.6	0.5	1.3	1.8	1.9	1.8	2.0	1.3	0.9	
<b>Salario medio de cotización al IMSS (incremento porcentual anual)</b>	5.4	2.3	3.0	2.5	2.5	2.4	2.7	2.8	3.2	3.2	2.9	3.2	ND	
<b>Salario contractual <sup>b</sup></b>														
Incremento porcentual anual (mes/mes)	4.71	4.84	4.70	4.62	4.65	4.76	4.80	4.58	4.82	4.84	4.56	3.46	4.96	

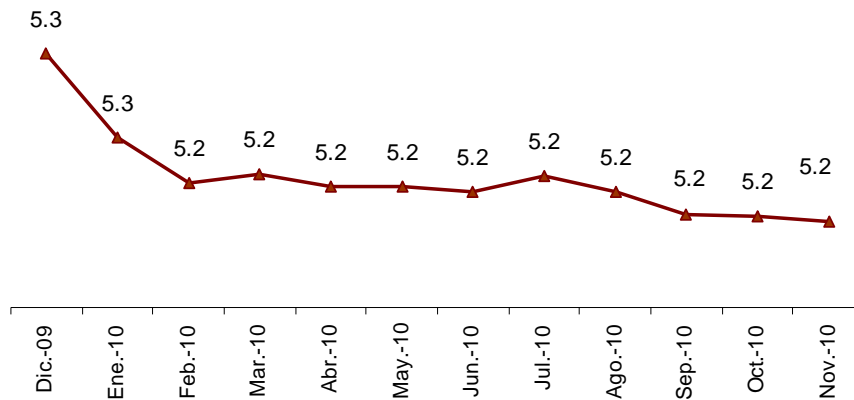
<sup>a</sup> Serie unificada.<sup>b</sup> Los datos a partir de octubre de 2010 se refieren al incremento al salario contractual de jurisdicción federal y de diciembre 2008 a septiembre de 2010 se incluye además de éste, el incremento al salario contractual del área local.

ND Cifra no disponible.

FUENTE: Secretaría del Trabajo y Previsión Social.



**Porcentaje de Trabajadores del Sector Transportes  
y Comunicaciones Asegurados por el IMSS  
respecto del Total de Asegurados**







**INDICADORES ECONÓMICOS SELECCIONADOS DE ESTADOS UNIDOS**  
**Serie mensual 2008, 2009 y 2010**

**CUADRO 7**

Indicador	2008	2009	2010										
			Ene.	Feb.	Mar.	Abr.	May.	Jun.	Jul.	Ago.	Sep.	Oct.	Nov.
Producción Industrial Var.% Anual (mes/mes)	-7.8	-2.0	0.9	1.7	4.0	5.2	7.6	8.2	7.7	6.2	5.4	5.3	5.4
Tasa de desempleo	7.2	10.0	9.7	9.7	9.7	9.9	9.7	9.5	9.5	9.6	9.6	9.7	9.8
Tasa de Inflación Var.% Anual (mes/mes)	0.1	2.7	2.6	2.1	2.3	2.2	2.0	1.1	1.2	1.1	1.1	1.2	1.1

FUENTE: Board of Governors of The Federal Reserve System.  
 U.S. Department of Labor.  
 Instituto Nacional de Estadística y Geografía.



**SECTOR EXTERNO**  
Serie mensual 2008, 2009 y 2010

CUADRO 8

Concepto	2008	2009	2010											
			Ene.	Feb.	Mar.	Abr.	May.	Jun.	Jul.	Ago.	Sep.	Oct.	Nov.	
<b>Comercio Exterior (MMD)</b>														
<b>X+M</b>	39.4	46.3	38.8	42.2	51.8	49.6	49.4	50.3	47.7	54.5	51.2	53.8	56.4	
Exportaciones	18.7	23.1	19.2	21.3	26.1	24.9	24.8	25.0	23.3	26.9	25.3	26.5	28.1	
Importaciones	20.7	23.2	19.6	20.9	25.7	24.7	24.6	25.3	24.4	27.6	25.9	27.3	28.3	
<b>Variación Porcentual Anual (mes/mes)</b>														
<b>X+M</b>	-16.2	17.4	21.8	29.1	39.8	43.5	45.3	29.2	28.0	37.0	19.7	22.3	25.7	
Exportaciones	-19.7	23.7	27.2	32.6	41.0	43.1	43.9	28.8	29.5	37.6	20.8	19.8	25.9	
Importaciones	-12.8	11.7	16.9	25.7	38.6	43.9	46.7	29.5	26.5	36.5	18.5	24.8	25.6	
<b>Balanza Comercial (MMD)</b>	-2.1	-0.1	-0.4	0.4	0.4	0.1	0.2	-0.3	-1.0	-0.7	-0.6	-0.8	-0.1	

MMD Miles de Millones de Dólares.

FUENTE: Banco de México.



## FINANZAS PÚBLICAS

Serie mensual 2008, 2009 y 2010

(Miles de millones de pesos)

Concepto	2008	2009	2010										
			Ene.	Feb.	Mar.	Abr.	May.	Jun.	Jul.	Ago.	Sep.	Oct.	Nov.
<b>Ingreso Presupuestario del Sector Público</b>	<b>270.3</b>	<b>393.7</b>	<b>270.4</b>	<b>227.9</b>	<b>237.6</b>	<b>226.8</b>	<b>214.5</b>	<b>232.2</b>	<b>217.9</b>	<b>232.4</b>	<b>237.4</b>	<b>224.5</b>	<b>273.7</b>
Ingresos Petroleros	79.5	97.8	63.6	84.4	79.8	72.3	73.5	79.1	63.7	74.1	86.3	69.5	115.3
Ingresos No Petroleros	190.8	295.9	206.8	143.5	157.8	154.5	141.0	153.1	154.2	158.3	151.1	155.1	158.4
<b>Gasto Neto</b>	<b>514.6</b>	<b>442.2</b>	<b>262.1</b>	<b>211.4</b>	<b>259.7</b>	<b>223.3</b>	<b>227.1</b>	<b>335.2</b>	<b>270.8</b>	<b>220.6</b>	<b>268.4</b>	<b>250.5</b>	<b>293.5</b>
<b>Balance Público</b>	<b>-239.7</b>	<b>-55.4</b>	<b>6.4</b>	<b>16.5</b>	<b>-11.6</b>	<b>-2.8</b>	<b>-12.4</b>	<b>-97.9</b>	<b>-49.9</b>	<b>11.4</b>	<b>-36.5</b>	<b>-26.2</b>	<b>-22.0</b>

FUENTE: Secretaría de Hacienda y Crédito Público.



**RIESGO PAÍS DE MÉXICO, BRASIL Y ARGENTINA**  
 Serie mensual 2008, 2009 y 2010

**CUADRO 10**

País	2008	2009	2010										
			Ene.	Feb.	Mar.	Abr.	May.	Jun.	Jul.	Ago.	Sep.	Oct.	Nov.
México	361	171	186	165	129	155	182	183	159	151	150	129	143
México Variación porcentual mensual	-16.8	-4.5	8.8	-11.3	-21.8	20.2	17.4	0.5	-13.1	-5.0	-0.7	-14.0	10.9
Brasil	416	202	234	215	183	196	234	251	214	216	203	175	180
Argentina	1 695	665	753	806	645	659	768	816	707	754	662	528	522

NOTA: Los datos se refieren al último día hábil del mes.

FUENTE: Banco Nacional de México.



## INFRAESTRUCTURA CARRETERA





**LONGITUD DE LA RED NACIONAL CARRETERA POR TIPO DE CAMINO,  
ESTADO SUPERFICIAL Y POR CARRILES**  
Serie anual 1994, 2000 y de 2003 a 2009  
(Kilómetros)

CUADRO 11

Red nacional carretera	1994	2000	2003	2004	2005	2006	2007	2008 <sup>P, R</sup>	2009 <sup>E</sup>	Var % 2009/2008
<b>Total</b>	291 404	323 065	349 037	352 072 <sup>R</sup>	355 796	356 945	360 075	366 096	366 341	0.07%
<b>Por tipo de camino</b>										
Federal	46 643	48 464	48 433	48 575 <sup>R</sup>	48 362	48 319	48 475	48 627	48 872	0.50%
- Cuota <sup>A</sup>	6 294	6 598	6 979	7 423 <sup>R</sup>	7 409	7 558	7 844	8 064	8 156	1.14%
- Libre	40 349	41 866	41 454	41 152 <sup>R</sup>	40 953	40 761	40 631	40 563	40 716	0.38%
Estatal	56 062	64 706	74 139	75 217	71 032	72 179	73 874	77 912	77 912	0.00%
Rural	138 163	149 338	159 545	165 132	163 516	167 877	171 157	166 415	166 415	0.00%
Brechas mejoradas	50 536	60 557	66 920	63 148	72 886	68 570	66 569	73 142	73 142	0.00%
<b>Por estado superficial</b>										
Pavimentado	93 868	108 488	117 023	116 923 <sup>R</sup>	122 678	123 354	127 173	132 728	132 973	0.18%
Revestimiento	137 253	145 279	151 433	156 501	153 065	154 496	156 184 <sup>R</sup>	151 288	151 288	0.00%
Terracerías	9 747	8 741	13 661	15 500	7 167	10 525	10 149 <sup>R</sup>	8 938	8 938	0.00%
Brechas mejoradas	50 536	60 557	66 920	63 148	72 886	68 570	66 569	73 142	73 142	0.00%
<b>Por carriles</b>										
Dos carriles	85 605	98 275	106 445	105 954	111 447	112 026	115 557 <sup>R</sup>	120 753	119 938	-0.67%
Cuatro o más carriles	8 263	10 213	10 578	10 969 <sup>R</sup>	11 231	11 328	11 616 <sup>R</sup>	11 975	13 035	8.85%

<sup>A</sup> Incluye las estatales de cuota.

<sup>E</sup> Cifras estimadas al cierre del año, tomadas del Tercer Informe de Gobierno.

<sup>P</sup> Cifras preliminares al cierre del año.

<sup>R</sup> Cifra(s) revisada(s) y modificada(s).

FUENTE: Dirección General de Planeación y Subsecretaría de Infraestructura.



**LONGITUD DE LA RED DE CUOTA RESPONSABILIDAD DE CAMINOS  
Y PUENTES FEDERALES DE INGRESOS Y SERVICIOS CONEXOS**

**CUADRO 12**

Serie anual 1994, 2000 y de 2003 a 2009

Infraestructura de CAPUFE	1994	2000	2003	2004	2005	2006	2007	2008	2009 <sup>P</sup>
<b>Caminos (kilómetros)</b>	<b>1 506</b>	<b>4 715</b>	<b>5 139</b>	<b>4 963</b>	<b>4 891</b>	<b>4 912</b>	<b>4 330</b>	<b>4 266</b>	<b>4 129</b>
- Propios	1 150	1 226	976	132	98	123	77 <sup>a</sup>	77	121
- Contrato	356	579	441	441	298	304	314	250	250
- Fondo Nacional <sup>d</sup> de Infraestructura	ND	2 910	3 722	4 390	4 495	4 485	3 939 <sup>b</sup>	3 939	3 758 <sup>e</sup>
<b>Puentes (metros)</b>	<b>10 836</b>	<b>22 036</b>	<b>25 730</b>	<b>21 922</b>	<b>20 937</b>	<b>16 834</b>	<b>16 620</b>	<b>16 620</b>	<b>16 620</b>
- Propios	10 291	9 599	13 293	9 485	8 500	8 500	8 606	8 606	8 606
- Contrato	545	1 104	1 104	1 104	1 104	1 034	714 <sup>c</sup>	714	714
- Fondo Nacional <sup>d</sup> de Infraestructura	ND	11 333	11 333	11 333	11 333	7 300	7 300	7 300	7 300

<sup>a</sup> Disminuye debido a la desincorporación de Tuxtla Gutiérrez-San Cristóbal de las Casas.

<sup>b</sup> Disminuye debido a la desincorporación de Maravatío-Zapotlanejo, Zapotlanejo-Lagos de Moreno, Guadalajara-Zapotlanejo y León-Lagos-Aguascalientes.

<sup>c</sup> Disminuye debido a la desincorporación de los puentes internacionales Solidaridad-Colombia y Libre Comercio.

<sup>d</sup> Anterior a 2008 corresponde a FARAC (consultar glosario de términos).

<sup>e</sup> Disminuye debido a la desincorporación de Mazatlán-Culiacán.

<sup>P</sup> Cifras preliminares al cierre del año.

ND No disponible.

FUENTE: Caminos y Puentes Federales de Ingresos y Servicios Conexos.





VEHÍCULOS REGISTRADOS EN LAS CASETAS DE CAMINOS Y PUENTES FEDERALES  
DE INGRESOS Y SERVICIOS CONEXOS  
Serie anual 2007, 2008, 2009 y mensual 2009, 2010

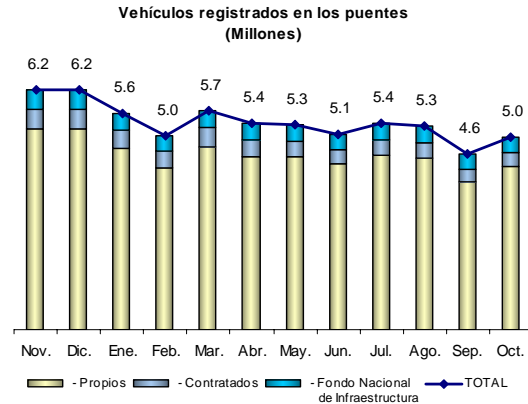
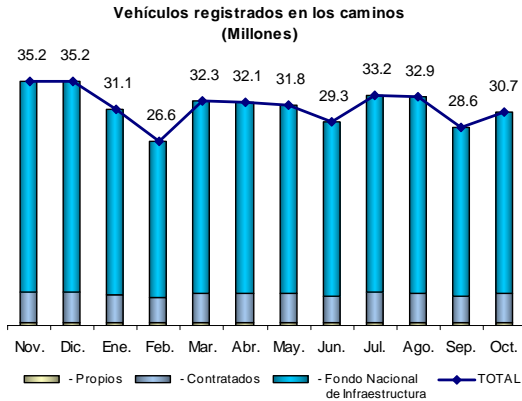
(Miles de vehículos)

Infraestructura de CAPUFE	2007	2008	2009 <sup>a</sup>	2009		2010										Acumulado Ene.-Oct.
				Nov.	Dic.	Ene.	Feb.	Mar.	Abr.	May.	Jun.	Jul.	Ago.	Sep.	Oct.	
<b>Total</b>	<b>451 882</b>	<b>437 890</b>	<b>431 785</b>	<b>41 433.6</b>	<b>41 433.6</b>	<b>36 758.3</b>	<b>31 584.3</b>	<b>38 006.2</b>	<b>37 502.0</b>	<b>37 120.0</b>	<b>34 368.4</b>	<b>38 551.8</b>	<b>38 206.0</b>	<b>33 146.6</b>	<b>35 696.3</b>	<b>360 940.5</b>
<b>Caminos</b>	<b>379 687</b>	<b>366 207</b>	<b>363 227</b>	<b>35 207.4</b>	<b>35 207.4</b>	<b>31 138.2</b>	<b>26 556.2</b>	<b>32 314.2</b>	<b>32 137.2</b>	<b>31 792.1</b>	<b>29 285.3</b>	<b>33 174.8</b>	<b>32 900.1</b>	<b>28 586.6</b>	<b>30 689.6</b>	<b>308 574.3</b>
- Propios	6 018	3 734	4 409	449.1	449.1	375.0	302.1	380.3	424.6	377.3	340.5	455.0	436.4	330.4	343.3	3 764.9
- Contratados	47 649	47 428	47 378	4 380.8	4 380.8	4 084.0	3 689.3	4 190.3	4 155.2	4 258.4	3 964.9	4 332.1	4 280.7	3 879.4	4 198.1	41 032.4
- Fondo Nacional * de Infraestructura	326 020	315 045	311 440	30 377.5	30 377.5	26 679.2	22 564.8	27 743.6	27 557.4	27 156.4	24 979.9	28 387.7	28 183.0	24 376.8	26 148.2	263 777.0
<b>Puentes</b>	<b>72 195</b>	<b>71 683</b>	<b>68 558</b>	<b>6 226.2</b>	<b>6 226.2</b>	<b>5 620.1</b>	<b>5 028.1</b>	<b>5 692.0</b>	<b>5 364.8</b>	<b>5 327.9</b>	<b>5 083.1</b>	<b>5 377.0</b>	<b>5 305.9</b>	<b>4 560.0</b>	<b>5 007.3</b>	<b>52 366.2</b>
- Propios	58 700	59 126	57 003	5 225.9	5 225.9	4 724.8	4 216.9	4 734.0	4 507.9	4 494.4	4 318.6	4 533.4	4 478.7	3 855.2	4 250.0	44 113.9
- Contratados	7 865	7 108	6 184	508.8	508.8	459.4	417.7	508.1	432.7	401.8	359.0	382.6	378.1	319.2	340.6	3 999.2
- Fondo Nacional * de Infraestructura	5 630	5 449	5 371	491.5	491.5	435.9	393.5	449.9	424.2	431.7	405.5	461.0	449.1	385.6	416.7	4 253.1

<sup>a</sup> Anterior a 2008 corresponde a FARAC (consultar glosario de términos).

<sup>b</sup> Cifras preliminares al cierre del año.

FUENTE: Caminos y Puentes Federales de Ingresos y Servicios Conexos.





TRÁNSITO DIARIO PROMEDIO ANUAL (TDPA<sup>1</sup>) E INGRESOS EN LAS AUTOPISTAS DE CUOTA  
POR CLASE DE VEHÍCULO  
Serie anual 2007, 2008, 2009 y mensual 2009

CUADRO 14

Clase de vehículo	2007 <sup>1</sup> (TDPA)	2008 <sup>2</sup> (TDPA)	2009 <sup>3</sup> (TDPA)	2009 (TDPM) <sup>4</sup>												
				Ene.	Feb.	Mar.	Abr.	May.	Jun.	Jul.	Ago.	Sep.	Oct.	Nov.	Dic.	Ene.-Dic.
<b>Aforo vehicular (TDP)</b>	<b>970 744.</b>	<b>1 031 487</b>	<b>1 036 970</b>	<b>1 024 748</b>	<b>987 989</b>	<b>996 559</b>	<b>1 088 153</b>	<b>978 044</b>	<b>979 196</b>	<b>1 081 730</b>	<b>1 066 723</b>	<b>981 876</b>	<b>983 004</b>	<b>1 004 826</b>	<b>1 163 058</b>	<b>1 027 991</b> <sup>5</sup>
Automóviles	731 316	774 851	784 101	784 117	737 724	743 280	837 019	735 217	729 702	826 487	815 830	724 256	725 990	756 326	909 869	777 151
Autobuses	56 904	58 913	56 423	56 241	56 003	57 101	60 502	52 053	54 191	58 657	58 062	55 300	54 810	55 547	58 422	56 407
Camiones	182 524	197 723	196 446	184 390	194 262	196 178	190 632	190 774	195 303	196 586	192 831	202 320	202 204	192 953	194 767	194 433
<b>Ingresos (Millones de pesos)</b>	<b>29 996.8</b>	<b>28 869.3</b>	<b>31 553.4</b>	<b>2 634.7</b>	<b>2 311.7</b>	<b>2 568.6</b>	<b>2 758.4</b>	<b>2 482.6</b>	<b>2 443.9</b>	<b>2 620.3</b>	<b>2 807.1</b>	<b>2 376.3</b>	<b>2 619.5</b>	<b>2 612.3</b>	<b>3 118.0</b>	<b>31 553.4</b> <sup>6</sup>
Automóviles	16 156.9	15 202.1	16 864.3	1 453.2	1 191.3	1 321.3	1 552.1	1 283.6	1 248.9	1 565.9	1 548.5	1 190.5	1 320.3	1 373.6	1 815.1	16 864.3
Autobuses	2 640.8	2 412.0	2 597.7	214.3	193.8	219.4	231.9	196.7	202.6	231.2	231.8	201.4	217.6	218.4	238.6	2 597.7
Camiones	11 199.1	11 255.2	12 091.4	967.2	926.6	1 027.9	974.4	1 002.3	992.4	1 023.2	1 026.8	984.4	1 081.6	1 020.3	1 064.3	12 091.4

<sup>1</sup> Consultar glosario de términos.

<sup>2</sup> Promedio del periodo.

<sup>3</sup> Acumulado del periodo.

<sup>4</sup> Cifras preliminares al cierre del año.

<sup>5</sup> Cifras revisadas y modificadas.

FUENTE: Dirección General de Desarrollo Carretero.

**AUTOTRANSPORTE FEDERAL**





FLOTA Y AÑOS DE ANTIGÜEDAD, ASÍ COMO EMPRESAS DEL AUTOTRANSPORTE FEDERAL  
Serie anual 1994, 2000 y de 2003 a 2009

CUADRO 15

Concepto	1994	2000	2003	2004	2005	2006	2007	2008	2009 <sup>P</sup>
<b>Vehículos de pasajeros</b>	<b>49 585</b>	<b>56 882</b>	<b>68 046</b>	<b>70 325</b>	<b>73 136</b>	<b>76 330</b>	<b>79 577</b>	<b>70 656</b>	<b>78 567</b>
Pasajeros	44 109	41 758	45 485	45 906	47 092	47 751	48 374	42 648	46 948
Turismo	5 476	15 124	22 561	24 419	26 044	28 579	31 203	28 008	31 619
<b>Vehículos de carga</b>	<b>292 100</b>	<b>372 263</b>	<b>438 760</b>	<b>458 549</b>	<b>483 564</b>	<b>515 279</b>	<b>556 150</b>	<b>501 538</b>	<b>610 148</b>
Unidades motrices	198 273	227 847	260 645	268 725	279 112	292 418	310 013	273 455	331 686
Unidades de arrastre	93 827	144 225	177 864	189 568	204 186	222 580	245 843	227 806	278 133
Grúas industriales	ND	191	251	256	266	281	294	277	329
<b>Antigüedad promedio de la flota (años)</b>	<b>ND</b>	<b>15.00</b>	<b>14.11</b>	<b>14.50</b>	<b>13.70</b>	<b>13.32</b>	<b>13.29</b>	<b>12.82</b>	<b>13.37</b>
<b>Empresas en servicio</b>									
<b>Personas morales</b>	<b>6 265</b>	<b>10 289</b>	<b>13 669</b>	<b>14 435</b>	<b>15 444</b>	<b>18 192</b>	<b>19 463</b>	<b>16 594</b>	<b>19 366</b>
Pasajeros	736	1 161	1 333	1 337	1 375	1 617	1 652	1 075	1 207
Turismo	342	1 248	1 904	2 120	2 311	2 577	2 888	2 338	2 649
Carga	5 187	7 880	10 432	10 978	11 758	13 998	14 923	13 181	15 510
<b>Personas físicas</b>	<b>ND</b>	<b>81 955</b>	<b>100 697</b>	<b>103 188</b>	<b>105 821</b>	<b>112 328</b>	<b>116 703</b>	<b>102 946</b>	<b>118 815</b>
Pasajeros	ND	1 688	1 721	1 695	1 663	1 665	1 673	1 472	1 578
Turismo	ND	5 044	6 951	7 157	7 534	8 061	8 467	7 114	7 702
Carga	ND	75 223	92 025	94 336	96 624	102 602	106 563	94 360	109 535
<b>Terminales de pasajeros</b>	<b>123</b>	<b>599</b>	<b>760</b>	<b>781</b>	<b>818</b>	<b>877</b>	<b>893</b>	<b>930</b>	<b>745<sup>A</sup></b>
Individuales	ND	464	583	600	618	651	654	676	518
Centrales	123	135	177	181	200	226	239	254	227

<sup>A</sup> Cifras derivadas del inventario que se llevo a cabo en coordinación con los centros SCT.

<sup>P</sup> Cifras preliminares al cierre del año.

ND No disponible.

FUENTE: Dirección General de Autotransporte Federal.


**ACCIDENTES Y SUS SALDOS EN CARRETERAS DE JURISDICCIÓN FEDERAL**  
 Serie anual 2007, 2008, 2009 y mensual 2009, 2010

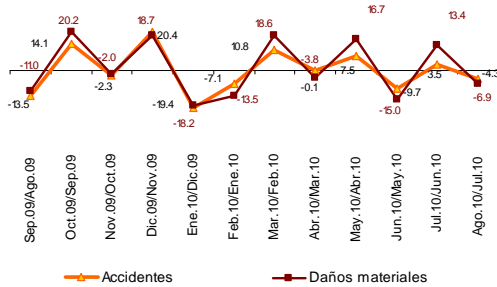
CUADRO 16

Concepto	2007	2008	2009 <sup>P</sup>	2009				2010							
				Sep.	Oct.	Nov.	Dic.	Ene.	Feb.	Mar.	Abr.	May.	Jun.	Jul.	Ago.
Accidentes	30 551	30 379	29 596	2 149	2 453	2 397	2 886	2 325	2 159	2 393	2 391	2 571	2 322	2 403	2 299
Daños materiales (millones de pesos)	1 515.2	1 581.6	1 519.4	107.8	129.6	127.0	150.8	123.3	106.6	126.4	121.6	141.9	120.6	136.8	127.3
Lesionados por cada 100 accidentes	110.0	107.9	107.0	90.6	96.7	107.5	106.4	110.2	98.0	93.9	103.9	105.8	92.7	108.6	105.0
Muertos por cada 100 accidentes	17.7	17.7	16.5	14.2	14.3	16.4	17.1	21.4	14.6	17.4	16.4	17.8	15.7	17.6	18.6

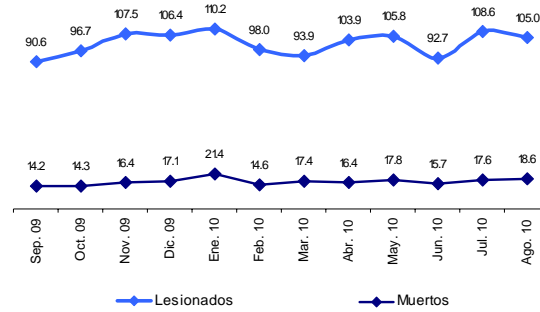
<sup>P</sup> Cifras preliminares al cierre del año.  
 FUENTE: SSP. Policía Federal.



Variación porcentual mensual de Accidentes y Daños materiales



Índices de lesionados y muertos por cada 100 accidentes



## TRANSPORTE FERROVIARIO







## SISTEMA FERROVIARIO



SIMBOLOGÍA		
FERROCARRILES		
<b>Empresas</b>	<b>Concesionadas</b>	<b>No concesionadas</b>
Kansas City Southern de México, SA de CV	Noreste	
Ferrocarril Mexicano, SA de CV	Pacífico-Norte	
	Línea Corta Ciénega-Topolobampo	
	Vía Corta Nacozari	
Ferrosur, SA de CV	Suroeste	
	Oaxaca-Sur	
Línea Coahuila-Durango, SA de CV	Coahuila-Durango	
Compañía de Ferrocarriles Chapas-Mayab, SA de CV	Chapas-Mayab	
Ferrocarril y Terminal del Valle de México, SA de CV	Vía Ferrocarril del Valle de México	
Ferrocarril del Istmo de Tehuantepec, SA de CV	Ferrocarril del Istmo de Tehuantepec	
Administradora de la Vía Corta Tijuana-Tecate	Vía Corta Tijuana-Tecate	
	Líneas Remanentes	



**LONGITUD DE VÍAS Y EQUIPO DEL TRANSPORTE FERROVIARIO**  
Serie anual 1994, 2000 y de 2003 a 2009

CUADRO 17

Concepto	1994	2000	2003	2004	2005	2006	2007	2008	2009 <sup>P</sup>
<b>Longitud de vías (kilómetros)</b>	<b>26 477</b>	<b>26 656</b>	<b>26 662</b>	<b>26 662</b>	<b>26 662</b>	<b>26 662</b>	<b>26 677</b>	<b>26 704</b>	<b>26 704</b>
Principales	20 477	20 688	20 688	20 688	20 688	20 688	20 703	20 703	20 703
Secundarias	4 460	4 413	4 419	4 419	4 419	4 419	4 419	4 446	4 446
Particulares	1 540	1 555	1 555	1 555	1 555	1 555	1 555	1 555	1 555
<b>Equipo ferroviario</b>									
Carros de carga	36 222	34 764	33 635	34 538	36 452	33 383	32 762	31 845	27 873
Coche de pasajeros	1 113	220	56	57	55	60	71 <sup>R</sup>	144	144
Locomotoras	1 426	1 446	1 269	1 203	1 179	1 245	1 178	1 177	1 160

<sup>P</sup> Cifras preliminares al cierre del año.

<sup>R</sup> Cifra revisada y modificada.

FUENTE: Dirección General de Transporte Ferroviario y Multimodal.



**PASAJEROS, CARGA E INGRESOS POR PASAJEROS DEL SISTEMA FERROVIARIO NACIONAL**  
 Serie anual 2005 a 2009 y trimestral 2008 a 2010

CUADRO 18

Unidad de medida	Anual					Trimestre							
	2005	2006	2007	2008	2009 <sup>P</sup>	08-IV	09-I	09-II	09-III	09-IV	10-I	10-II	10-III
Pasajeros (miles)	253	261 <sup>R</sup>	288	8 915	28 000	4 279	6 263	6 181	7 375	8 182	8 705	10 132	10 636
Pasajeros-kilómetros * (millones)	73	76	84	178	449	67	96	89	123	142	164	209	233
Toneladas netas (miles)	89 814	95 713	99 845	99 692	90 321	23 189	21 068	22 900	22 639	23 714	25 139	27 566	27 566
Toneladas-kilómetro netas * (millones)	72 185	73 726	77 169	74 582	69 185	16 982	15 411	17 718	17 732	18 324	18 845	20 828	20 828
Ingresos por el transporte de pasajeros (millones)	65.3	71.2	89.7	194.3	373.3	68.9	90.8	81.3	100.2	101.0	111.7	125.0	137.8

NOTA: A partir de 2000, las toneladas-kilómetro incluyen el tráfico local, interlineal, remitido, recibido y de tránsito.

Para 2008 el incremento observado en el volumen de pasajeros y pasajeros-kilómetro, se debe a la puesta en operación de la Línea 1 del Ferrocarril Suburbano de la Zona Metropolitana del Valle de México.

\* Consultar glosario de términos.

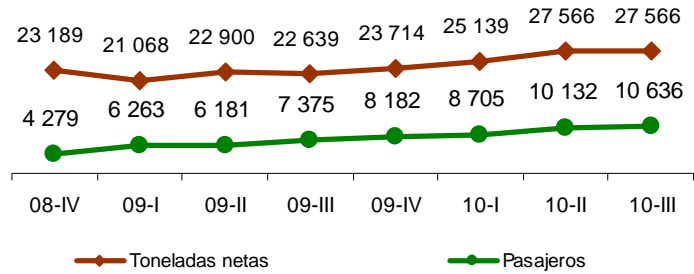
<sup>P</sup> Cifras preliminares al cierre del año.

<sup>R</sup> Cifra revisada y modificada.

FUENTE: Dirección General de Transporte Ferroviario y Multimodal.



**Movimiento de pasajeros y carga del Sistema  
Ferroviario Nacional por trimestre  
(Miles)**





**TRANSPORTE AÉREO**





## LINEAS AÉREAS NACIONALES

Tipo de Servicio Línea aérea	Tipo de Servicio Línea aérea
<b>Regulares</b>	<b>Fletamento de pasajeros</b>
<b>Pasajeros y Carga</b>	1.- Aerolíneas Damojh
1.- ABC Aerolíneas	2.- Aeroméxico Travel
2.- Aeroenlaces	
3.- Aerovías de México	<b>Taxis aéreos de carga y pasajeros</b>
4.- Aviacsa	1.- Aerodan
5.- Mexicana de Aviación	2.- Aero Davinci
6.- Vuela	3.- Aeronaves TSM
7.- Aerolitoral	4.- Aeroservicios de la Costa
8.- Aeromar	5.- Starship
9.- Aerovías Caribe	6.- Vigo Jet
10.- Grupo Aéreo Monterrey	
<b>Exclusiva de Carga</b>	
1.- Aero Unión	
2.- Aerotransportes Mas de Carga	
3.- Estafeta Carga Aérea	
4.- Aerolíneas Regionales	



PASAJEROS ATENDIDOS, OPERACIONES REGISTRADAS Y CONSUMO DE COMBUSTIBLE EN LOS AEROPUERTOS  
DE ASA Y GRUPOS AEROPORTUARIOS  
Serie anual 2007 a 2009 y mensual 2009, 2010

Concepto	2007	2008	2009 <sup>o</sup>	2009						2010							Acumulado Ene.-Jul.
				Ago.	Sep.	Oct.	Nov.	Dic.	Ene.	Feb.	Mar.	Abr.	May.	Jun.	Jul.		
<b>Pasajeros atendidos</b>																	
(miles)	86 480.2	87 627.1	75 883.6	6 757.0	5 127.9	5 762.1	6 156.3	6 841.6	6 544.1	5 920.2	7 199.1	6 552.2	6 547.0	6 465.9	7 783.2	47 011.7	
Nacional	57 517.0	57 860.8	50 278.0	4 645.7	3 619.8	4 029.4	4 116.4	4 361.1	3 844.9	3 459.7	4 311.2	4 106.9	4 385.4	4 219.1	5 124.4	29 451.6	
Internacional	28 963.2	29 766.3	25 605.6	2 111.3	1 508.1	1 732.7	2 039.9	2 480.5	2 699.2	2 460.5	2 887.9	2 445.3	2 161.6	2 246.8	2 658.8	17 560.1	
<b>Operaciones registradas</b>																	
(miles)	1 899.4	1 828.5	1 626.6	134.3	124.7	136.4	139.6	142.4	141.1	129.0	152.6	143.7	148.2	142.4	146.0	1 003.0	
Nacionales	1 532.0	1 474.7	1 318.3	111.0	104.3	113.4	113.6	112.6	109.6	100.7	119.9	114.5	121.2	115.7	116.7	798.3	
Internacionales	367.4	353.8	310.3	23.3	20.4	23.0	26.0	29.8	31.5	28.3	32.7	29.2	27.0	26.7	29.3	204.7	
<b>Consumo de combustible</b>																	
(millones de litros)	3 956.6	3 774.7	3 213.6	266.6	230.9	251.1	258.9	286.3	288.4	259.1	305.0	279.6	278.2	276.6	311.7	1 998.6	
Turbosina	3 927.3	3 746.4	3 186.1	264.4	228.9	248.7	256.6	284.1	286.1	257.0	302.1	277.2	275.8	274.1	309.4	1 981.7	
Gasavión	29.3	28.3	27.5	2.2	2.0	2.4	2.3	2.2	2.3	2.1	2.9	2.4	2.4	2.5	2.3	16.9	

NOTA: A partir de 2007, incluye información de los aeropuertos estatales Puebla, Querétaro, Toluca y Ángel Albino Corzo.

<sup>o</sup> Cifras preliminares al cierre del año.

FUENTE: Aeropuertos y Servicios Auxiliares.



## TRANSPORTE AÉREO



CUADRO 20

**PASAJEROS Y CARGA TRANSPORTADOS POR LAS EMPRESAS  
AÉREAS EN SERVICIO REGULAR NACIONAL E INTERNACIONAL**  
Serie anual 2007, 2008, 2009 y mensual 2009, 2010

Concepto	2007	2008	2009 <sup>p</sup>	2009		2010										Acumulado Ene.-Oct.	
				Nov.	Dic.	Ene.	Feb.	Mar.	Abr.	May.	Jun.	Jul.	Ago.	Sep.	Oct.		
<b>Pasajeros transportados (miles)</b>																	
Nacional	52 217	53 300	46 972	3 857	4 350	4 207	3 812	4 515	4 156	4 096	4 011	4 862	4 369	3 104	3 546		40 678
Internacional	27 401	27 649	24 432	2 009	2 111	1 879	1 702	2 118	2 011	2 151	2 037	2 503	2 321	1 739	1 958		20 419
	24 818	25 651	22 540	1 848	2 239	2 328	2 110	2 397	2 145	1 945	1 974	2 359	2 048	1 365	1 588		20 259
<b>Carga transportada (miles de toneladas)</b>																	
Nacional	572	525	466	48	46	42	42	51	44	47	46	51	49	46	54		472
Internacional	112	110	95	8	10	9	9	9	9	9	9	9	9	8	10		90
	460	415	371	40	36	33	33	42	35	38	37	42	40	38	44		382

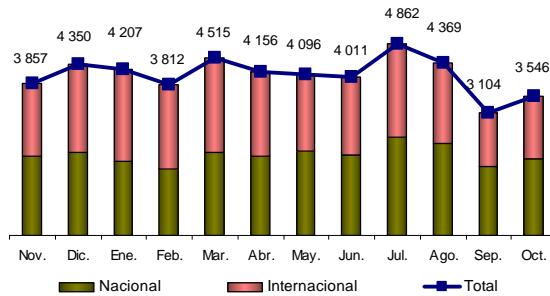
<sup>p</sup> Cifras preliminares al cierre del año.

<sup>q</sup> Cifra revisada y modificada.

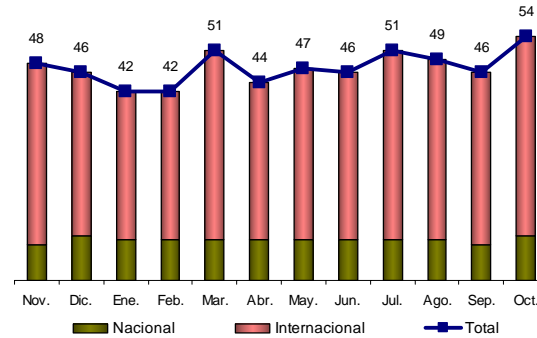
FUENTE: Dirección General de Aeronáutica Civil.



**Pasajeros transportados por empresas aéreas  
(servicio regular mensual)  
(Miles)**



**Carga transportada por empresas aéreas  
(servicio regular mensual)  
(Miles de toneladas)**





## TRANSPORTE MARÍTIMO







MOVIMIENTO PORTUARIO DE PASAJEROS, CARGA Y CONTENEDORES TEU'S  
Serie anual 2007, 2008, 2009 y mensual 2009, 2010

Concepto	2007	2008 <sup>a</sup>	2009 <sup>b</sup>	2009		2010										Acumulado Ene.-Oct.
				Nov.	Dic.	Ene.	Feb.	Mar.	Abr.	May.	Jun.	Jul.	Ago.	Sep.	Oct.	
<b>Movimiento de pasajeros por tipo de embarcación (pasajeros)</b>	<b>12 761 002</b>	<b>12 596 663</b>	<b>10 994 122</b>	<b>913 179</b>	<b>1 237 540</b>	<b>1 157 845</b>	<b>1 008 307</b>	<b>1 252 866</b>	<b>1 152 889</b>	<b>840 176</b>	<b>777 414</b>	<b>949 202</b>	<b>922 372</b>	<b>741 323</b>	<b>803 512</b>	<b>9 605 906</b>
En crucero	6 490 997	6 225 884	5 434 286	554 191	725 602	701 274	594 633	784 935	681 250	414 951	398 920	417 417	434 906	419 583	481 198	5 329 067
En transbordador	6 270 005	6 370 779	5 559 836	358 988	511 938	456 571	413 674	467 931	471 639	425 225	378 484	531 785	487 466	321 740	322 314	4 276 839
<b>Movimiento de carga en puertos nacionales (miles de toneladas)</b>	<b>272 934.4</b>	<b>265 237.2</b>	<b>241 011.0</b>	<b>20 560.5</b>	<b>21 509.2</b>	<b>20 379.2</b>	<b>19 334.3</b>	<b>22 078.2</b>	<b>22 582.2</b>	<b>24 109.5</b>	<b>22 576.0</b>	<b>24 968.8</b>	<b>23 456.1</b>	<b>22 171.3</b>	<b>24 042.7</b>	<b>225 698.3</b>
Altura	202 432.6	194 866.0	173 696.1	15 218.4	15 529.7	15 010.2	13 944.6	16 763.8	16 482.2	17 171.7	15 740.0	18 304.4	17 262.9	15 890.5	17 284.4	163 854.7
Cabotaje	70 501.8	70 371.2	67 314.9	5 342.1	5 979.5	5 369.0	5 389.7	5 314.4	6 100.0	6 937.8	6 836.0	6 664.4	6 193.2	6 280.8	6 759.3	61 843.6
<b>Movimiento portuario de contenedores (miles de TEU's)</b>	<b>3 062.4</b>	<b>3 316.1</b>	<b>2 878.4</b>	<b>271.5</b>	<b>273.0</b>	<b>251.7</b>	<b>250.8</b>	<b>282.4</b>	<b>273.6</b>	<b>310.2</b>	<b>314.2</b>	<b>346.9</b>	<b>345.3</b>	<b>340.9</b>	<b>349.1</b>	<b>3 065.1</b>

<sup>a</sup> Consultar glosario de términos.

<sup>b</sup> Cifras preliminares al cierre del año.

<sup>c</sup> Cifras revisadas y modificadas.

FUENTE: Coordinación General de Puertos y Marina Mercante.

INGRESOS <sup>a</sup> DE LAS ADMINISTRACIONES PORTUARIAS INTEGRALES (APIs)

Serie anual 2007, 2008, 2009 y mensual 2009, 2010

Millones de pesos corrientes

API	2007	2008	2009 <sup>P</sup>	2009		2010										Acumulado Ene.-Oct.
				Nov.	Dic.	Ene.	Feb.	Mar.	Abr.	May.	Jun.	Jul.	Ago.	Sep.	Oct.	
<b>Total</b>	<b>3 827.1</b>	<b>3 922.6</b>	<b>3 732.3</b>	<b>305.0</b>	<b>329.1</b>	<b>334.4</b>	<b>305.3</b>	<b>341.8</b>	<b>335.2</b>	<b>362.0</b>	<b>409.6</b>	<b>348.5</b>	<b>310.2</b>	<b>359.6</b>	<b>342.4</b>	<b>3 449.0</b>
Altamira	654.8	502.8	444.4	37.8	44.0	53.7	39.5	39.5	42.5	46.5	58.2	26.9	27.4	28.7	50.3	413.2
Coatzacoalcos	162.2	164.2	179.1	12.5	15.5	12.9	13.6	17.1	18.0	17.4	15.7	17.1	16.9	20.4	18.7	167.8
Dos Bocas	97.9	68.7	86.0	6.7	8.6	8.1	8.5	9.0	11.9	9.9	9.0	9.2	8.4	9.7	8.5	92.2
Ensenada	98.4	113.0	119.1	9.4	14.4	10.1	9.0	10.2	8.9	9.6	9.6	10.5	10.3	10.7	10.2	99.1
Guaymas	115.8	128.0	131.0	11.1	5.9	14.0	9.4	13.1	10.3	17.8	15.4	20.7	11.5	13.4	13.1	138.7
Lázaro Cárdenas	445.9	565.2	563.0	46.3	52.1	46.4	46.4	57.4	51.5	49.6	56.8	49.6	54.2	54.3	50.6	516.8
Manzanillo	605.3	643.6	597.9	50.7	55.6	46.5	54.3	57.8	53.4	54.2	83.7	57.9	54.3	84.9	56.7	603.7
Mazatlán	156.0	187.1	179.8	17.3	19.1	13.7	13.6	20.3	20.1	18.8	20.7	12.4	11.9	13.9	14.2	159.6
Progreso	109.0	112.1	108.2	7.4	11.4	6.3	9.5	6.9	10.4	7.4	10.4	7.4	10.9	7.5	10.1	86.8
Puerto Madero	4.0	4.0	5.4	1.1	0.8	0.7	0.6	1.1	1.2	1.2	0.6	0.9	1.2	3.6	1.8	12.9
Puerto Vallarta	76.9	93.1	75.8	7.1	10.3	7.2	8.4	9.8	9.6	6.2	5.5	5.2	5.3	4.7	6.2	68.1
Salina Cruz	52.1	55.8	80.7	7.3	4.6	4.9	5.1	3.2	5.6	3.4	7.2	7.6	6.3	10.2	5.4	58.9
Tampico	127.9	131.0	124.9	9.8	10.7	10.2	7.3	9.9	10.8	10.3	9.7	10.0	8.7	12.6	12.6	102.1
Topolobampo	113.9	108.9	131.8	11.1	6.6	9.2	12.8	7.7	9.6	19.5	12.8	19.5	8.6	14.9	11.6	126.2
Tuxpan	102.8	93.4	104.7	7.2	9.2	8.8	8.2	9.7	7.8	9.9	10.2	7.8	8.9	7.3	8.1	86.7
Veracruz	904.2	951.7	800.5	62.2	60.3	81.7	59.1	69.1	63.6	80.3	84.1	85.8	65.4	62.8	64.3	716.2

<sup>a</sup> Ingresos de operación: Ingresos por infraestructura, arrendamientos, cesiones parciales de derechos y prestaciones de maniobra y servicios.<sup>P</sup> Cifras preliminares al cierre del año.

FUENTE: Coordinación General de Puertos y Marina Mercante. API's.

## TRANSPORTE MULTIMODAL







**MOVIMIENTO DE CARGA POR MODO DE TRANSPORTE**  
 Serie anual 2005 a 2009 y trimestral 2008 a 2010  
 (Miles de toneladas)

CUADRO 23

Transporte	Anual							Trimestral								
	2005	2006	2007	2008 <sup>R</sup>	2009 <sup>P</sup>	% de participación 2009	Var % 2009/2008	08-IV	09-I	09-II	09-III	09-IV	10-I	10-II	10-III	
<b>Total</b>	<b>809 447</b>	<b>829 138</b>	<b>847 210</b>	<b>849 754</b>	<b>782 698</b>	<b>100.00%</b>	<b>-7.89%</b>									
Carretero	435 500	445 449	473 859	484 300	450 900	57.61%	-6.90%	ND	ND	ND	ND	ND	ND	ND	ND	ND
Ferrovionario	89 814	95 713	99 845	99 692	90 321	11.54%	-9.40%	23 189	21 068	22 900	22 639	23 714	25 139	27 566	27 566	
Aéreo	529	544	572	525	466	0.06%	-11.24%	126	106	106	115	139	135	137	ND	
Marítimo	283 604	287 432	272 934	265 237	241 011	30.79%	-9.13%	64 931	57 435	59 653	61 001	62 922	61 792	69 268	70 596	

<sup>P</sup> Cifras preliminares al cierre del año.

<sup>R</sup> Cifras revisadas y modificadas.

ND No disponible.

FUENTE: Subsecretaría de Transporte y Coordinación General de Puertos y Marina Mercante.



**MOVIMIENTO DE PASAJEROS POR MODO DE TRANSPORTE**  
 Serie anual 2005 a 2009 y trimestral 2008 a 2010  
 (Miles de pasajeros)

CUADRO 24

Transporte	Anual							Trimestral							
	2005	2006	2007	2008 <sup>P</sup>	2009 <sup>P</sup>	% de participación 2009	Var % 2009/2008	08-IV	09-I	09-II	09-III	09-IV	10-I	10-II	10-III
<b>Total</b>	<b>3 003 890</b>	<b>3 107 403</b>	<b>3 205 964</b>	<b>3 312 871</b>	<b>3 137 963</b>	<b>100.00%</b>	<b>-5.28%</b>								
Carretero	2 950 000	3 049 751	3 140 698	3 238 059	3 050 000	97.20%	-5.81%	ND	ND	ND	ND	ND	ND	ND	ND
Ferrovionario	253	261 <sup>R</sup>	288	8 915	30 442	0.97%	241.47%	4 279	6 263	6 181	7 375	8 181	8 705	10 132	10 636
Aéreo	42 176	45 406	52 217 <sup>R</sup>	53 300 <sup>R</sup>	46 422	1.48%	-12.90%	12 329	13 084	10 499	11 642	11 747	12 534	12 263	ND
Marítimo	11 461	11 985	12 761	12 597	11 099	0.35%	-11.89%	3 186	3 314	2 110	2 532	3 038	3 419	2 770	2 613

<sup>P</sup> Cifras preliminares al cierre del año.

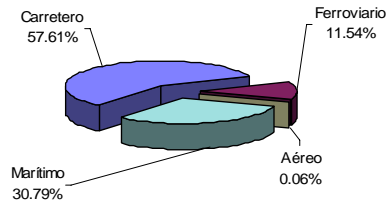
<sup>R</sup> Cifra revisada y modificada.

ND No disponible.

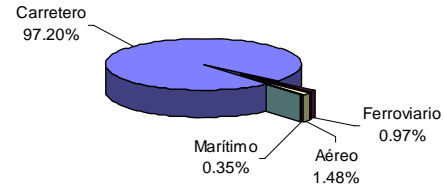
FUENTE: Subsecretaría de Transporte y Coordinación General de Puertos y Marina Mercante.



**Participación porcentual del movimiento de carga por modo de transporte 2009**



**Participación porcentual del movimiento de pasajeros por modo de transporte 2009**



## COMUNICACIONES




**INFRAESTRUCTURA Y COBERTURA DEL SERVICIO DE TELEFONÍA FIJA**  
 Serie anual 2007, 2008, 2009 y mensual 2009, 2010

CUADRO 25

Concepto	2007 <sup>R</sup>	2008 <sup>P, R</sup>	2009 <sup>P, R</sup>	2009			2010								
				Oct.	Nov.	Dic.	Ene.	Feb.	Mar.	Abr.	May.	Jun.	Jul.	Ago.	Sep.
<b>Líneas telefónicas</b>	<b>19 997.9</b>	<b>20 491.4</b>	<b>19 333.1</b>	<b>19 225.0</b>	<b>19 194.6</b>	<b>19 333.1</b>	<b>19 383.9</b>	<b>19 371.1</b>	<b>19 336.5</b>	<b>19 398.0</b>	<b>19 445.2</b>	<b>19 472.9</b>	<b>19 479.0</b>	<b>19 487.4</b>	<b>19 547.4</b>
- Residencial (miles)	14 752.7	14 994.2	13 906.6	13 783.5	13 756.8	13 906.6	13 983.0	13 976.5	13 937.2	13 941.8	13 973.9	13 999.3	14 008.4	14 022.3	13 958.1
- No residencial (miles)	5 245.2	5 497.2	5 426.5	5 441.5	5 437.8	5 426.5	5 400.9	5 394.6	5 399.3	5 456.2	5 471.3	5 473.6	5 470.6	5 465.1	5 589.3
<b>Densidad telefónica (líneas p/c 100 hab.)</b>	<b>18.8</b>	<b>19.1</b>	<b>17.9</b>	<b>17.9</b>	<b>17.8</b>	<b>17.9</b>	<b>18.0</b>	<b>17.9</b>	<b>17.9</b>	<b>18.0</b>	<b>18.1</b>	<b>18.0</b>	<b>18.0</b>	<b>18.0</b>	<b>18.0</b>

<sup>P</sup> Cifras preliminares al cierre del año.

<sup>R</sup> Cifras revisadas y modificadas.

FUENTE: Comisión Federal de Telecomunicaciones.


**INDICADORES DEL SERVICIO TELEFÓNICO DE LARGA DISTANCIA**  
 Serie anual 2005 a 2009 y trimestral 2008 a 2010

CUADRO 26

Concepto	Anual					Trimestral <sup>P, R</sup>							
	2005	2006	2007	2008 <sup>P, R</sup>	2009 <sup>P, R</sup>	08-IV	09-I	09-II	09-III	09-IV	10-I	10-II	10-III
<b>Conferencias de larga distancia (millones)</b>	<b>7 289</b>	<b>8 106</b>	<b>8 264</b>	<b>8 296</b>	<b>7 905</b>	<b>1 989</b>	<b>1 965</b>	<b>1 985</b>	<b>2 014</b>	<b>1 941</b>	<b>1 939</b>	<b>2 010</b>	<b>2 034</b>
Nacional	5 360	5 916	6 113	6 267	6 187	1 516	1 546	1 547	1 573	1 521	1 514	1 567	465
Internacional	1 929	2 190	2 151	2 029	1 718	473	419	438	441	420	425	443	1 569
<b>Tráfico de larga distancia (millones de minutos)</b>	<b>40 054</b>	<b>43 937</b>	<b>44 727</b>	<b>44 322</b>	<b>42 243</b>	<b>10 785</b>	<b>10 417</b>	<b>10 554</b>	<b>10 739</b>	<b>10 533</b>	<b>10 235</b>	<b>10 653</b>	<b>10 646</b>
Nacional	22 112	23 796	25 219	26 232	26 169	6 369	6 513	6 636	6 630	6 390	6 129	6 450	4 244
Internacional	17 942	20 141	19 508	18 090	16 074	4 416	3 904	3 918	4 109	4 143	4 106	4 203	6 402

<sup>P</sup> Cifras preliminares al cierre del año.

<sup>R</sup> Cifras revisadas y modificadas.

FUENTE: Comisión Federal de Telecomunicaciones.



**INDICADORES DEL SERVICIO DE TELEFONÍA MÓVIL**  
 Serie anual 2007, 2008, 2009 y mensual 2009, 2010

CUADRO 27

Concepto	2007 <sup>R</sup>	2008 <sup>P</sup>	2009 <sup>P, R</sup>	2009			2010								
				Oct.	Nov.	Dic.	Ene.	Feb.	Mar.	Abr.	May.	Jun.	Jul.	Ago.	Sep.
Usuarios (miles)	66 559.5	75 303.5	83 527.9	81 866.8	82 187.0	83 527.9	84 180.6	84 591.5	85 277.2	85 772.4	86 416.8	86 912.4	87 486.9	88 083.0	88 797.2
Densidad de telefonía móvil (usuarios p/c 100 hab.)	62.6	70.3	77.4	76.1	76.4	77.4	77.9	78.3	80.0	79.4	80.1	80.0	80.7	81.3	81.9
Minutos (millones)	98 025.1	138 421.6 <sup>R</sup>	165 462.5	14 392.8	13 987.4	15 392.8	14 878.1	14 356.1	15 653.0	15 153.8	16 005.3	15 739.1	16 105.1	16 088.6	15 700.1

<sup>P</sup> Cifras preliminares al cierre del año.

<sup>R</sup> Cifra(s) revisada(s) y modificada(s).

FUENTE: Comisión Federal de Telecomunicaciones.



**CAPACIDAD OCUPADA SATELITAL POR SERVICIO Y SATÉLITE EN OPERACIÓN**  
 Serie anual 2007, 2008, 2009 y mensual 2009, 2010  
 (Megahertz) \*

CUADRO 28

Concepto	2007	2008	2009	2009			2010									
				Nov.	Dic.	Ene.	Feb.	Mar.	Abr.	May.	Jun.	Jul.	Ago.	Sep.	Oct.	
<b>Capacidad Satelital Total</b>	<b>5 616.0</b>	<b>5 616.0</b>	<b>5 616.0</b>	<b>5 616.0</b>	<b>5 616.0</b>	<b>5 616.0</b>	<b>5 616.0</b>	<b>5 616.0</b>	<b>5 616.0</b>	<b>5 616.0</b>	<b>5 616.0</b>	<b>5 616.0</b>	<b>5 616.0</b>	<b>5 615.6</b>	<b>5 616.0</b>	
Televisión	721.5	698.1	676.7	725.1	676.7	667.0	720.9	722.9	811.4	821.4	811.9	812.4	804.9	820.6	821.0	
Radio	36.1	19.9	24.2	25.1	24.2	24.2	24.3	24.3	24.3	24.3	26.8	26.8	26.8	26.8	26.8	
Voz y Datos	2 557.9	2 761.1	2 976.8	2 912.4	2 976.8	2 939.6	2 912.1	2 950.9	2 994.7	3 004.9	3 019.7	3 024.2	2 999.7	3 001.4	3 000.0	
Móvil	27.0	27.0	27.0	27.0	27.0	27.0	27.0	27.0	27.0	27.0	27.0	27.0	27.0	27.0	27.0	
Capacidad disponible	2 273.5	2 109.9	1 911.3	1 926.4	1 911.3	1 958.2	1 931.7	1 890.9	1 758.6	1 738.4	1 730.6	1 725.6	1 757.6	1 739.8	1 741.2	
<b>Capacidad ocupada satelital <sup>a</sup></b>	<b>3 342.5</b>	<b>3 506.1</b>	<b>3 704.7</b>	<b>3 689.6</b>	<b>3 704.7</b>	<b>3 657.8</b>	<b>3 684.3</b>	<b>3 725.1</b>	<b>3 857.4</b>	<b>3 877.6</b>	<b>3 885.4</b>	<b>3 890.4</b>	<b>3 858.4</b>	<b>3 876.2</b>	<b>3 874.8</b>	
Solidaridad 2	169.7	27.0	91.6	91.6	91.6	55.6	55.6	91.6	144.6	144.6	144.6	144.6	144.6	144.6	144.6	
Satmex 5	1 479.3	1 554.8	1 618.0	1 610.2	1 618.0	1 605.2	1 612.0	1 614.3	1 672.7	1 685.9	1 686.9	1 690.3	1 663.4	1 673.0	1 675.0	
Satmex 6 <sup>b</sup>	1 693.5	1 924.3	1 995.1	1 987.8	1 995.1	1 997.0	2 016.7	2 019.2	2 040.1	2 047.1	2 053.9	2 055.5	2 050.4	2 058.6	2 055.2	

\* Consultar glosario de términos.

<sup>a</sup> No incluye la capacidad disponible.

<sup>b</sup> Inició operaciones en agosto de 2006.

FUENTE: Satélites Mexicanos, S.A. de C.V.




**DISTRIBUCIÓN PORCENTUAL DE LA OCUPACIÓN SATELITAL  
POR SERVICIO**
**CUADRO 29**
**Serie anual 2007, 2008, 2009 y mensual 2009, 2010**

Concepto	2007	2008	2009	2009		2010									
				Nov.	Dic.	Ene.	Feb.	Mar.	Abr.	May.	Jun.	Jul.	Ago.	Sep.	Oct.
<b>Por servicio</b>															
Televisión	12.8	12.4	12.1	12.9	12.1	11.9	12.8	12.9	14.5	14.6	14.4	14.5	14.3	14.6	14.6
Radio	0.6	0.3	0.4	0.4	0.4	0.4	0.4	0.4	0.4	0.4	0.5	0.5	0.5	0.5	0.5
Voz y datos	45.6	49.2	53.0	51.9	53.0	52.3	51.9	52.5	53.3	53.5	53.8	53.8	53.4	53.4	53.4
Móvil	0.5	0.5	0.5	0.5	0.5	0.5	0.5	0.5	0.5	0.5	0.5	0.5	0.5	0.5	0.5
Capacidad disponible	40.5	37.6	34.0	34.3	0.5	34.9	34.4	33.7	31.3	31.0	30.8	30.7	31.3	31.0	31.0

FUENTE: Satélites Mexicanos, S.A. de C.V.



USUARIOS DE LOS SERVICIOS DE RADIOCOMUNICACIÓN PAGING Y TRUNKING  
Serie anual 2007, 2008, 2009 y mensual 2009, 2010

CUADRO 30

Concepto	2007	2008 <sup>p</sup>	2009 <sup>p</sup>	2009			2010									
				Oct.	Nov.	Dic.	Ene.	Feb.	Mar.	Abr.	May.	Jun.	Jul.	Ago.	Sep.	
<b>Suscriptores</b>																
Radiolocalización móvil de personas (PAGING)	49 578	37 544	23 412	25 146	24 282	23 412	22 542	21 672	20 802	19 932	19 096	18 238	17 402	16 466	15 363	
Radiocomunicación especializada de flotillas (TRUNKING)	2 205 906	2 761 741	3 047 987	2 998 921	3 014 800	3 047 987	3 082 393	3 107 525	3 155 045	3 183 852	3 215 744	3 250 825	3 284 316	3 313 146	3 338 963	

<sup>p</sup> Cifras preliminares al cierre del año.  
FUENTE: Comisión Federal de Telecomunicaciones.



USUARIOS DE INTERNET Y CONECTIVIDAD DEL SISTEMA NACIONAL E-MÉXICO  
Serie anual 2000 a 2009

CUADRO 31

Concepto	2000	2001	2002	2003	2004	2005	2006	2007	2008 <sup>R</sup>	2009 <sup>R</sup>
<b>Usuarios de Internet según lugar de acceso</b>	<b>5 057 533</b>	<b>7 097 172</b>	<b>10 718 133</b>	<b>11 883 041</b>	<b>13 983 492</b>	<b>17 966 001</b>	<b>20 564 256</b>	<b>22 104 096</b>	<b>23 260 328</b>	<b>28 439 250</b>
- En el hogar	2 568 783	3 227 788	3 920 649	4 504 767	5 126 131	6 014 500	6 917 151	8 312 883 <sup>R</sup>	9 138 944	13 201 930
- Fuera del hogar	2 488 750	3 869 384	6 797 484	7 378 274	8 857 361	11 951 501	13 647 105	13 791 213 <sup>R</sup>	14 121 384	15 237 320
<b>Acceso a Internet de Banda Ancha (suscriptores p/c 100 habitantes)</b>	<b>0.11</b>	<b>0.11</b>	<b>0.23</b>	<b>0.41</b>	<b>1.00</b>	<b>1.84</b>	<b>2.93</b>	<b>4.30<sup>R</sup></b>	<b>7.09<sup>R</sup></b>	<b>9.90</b>
<b>Redes públicas de telecomunicaciones para los servicios de voz, datos y video</b>	<b>ND</b>	<b>ND</b>	<b>ND</b>	<b>ND</b>	<b>ND</b>	<b>ND</b>	<b>60</b>	<b>67</b>	<b>70</b>	<b>75</b>
<b>Centros Comunitarios Digitales (CCD's)</b>	<b>ND</b>	<b>ND</b>	<b>3 200</b>	<b>3 200</b>	<b>7 200</b>	<b>7 200</b>	<b>7 886</b>	<b>8 790</b>	<b>8 500</b>	<b>6 970</b>

NOTA: Cifras calculadas por Cofetel con base en información de INEGI y reportes de las empresas que proporcionan el servicio de acceso a Internet.

<sup>P</sup> Cifras preliminares al cierre del año.

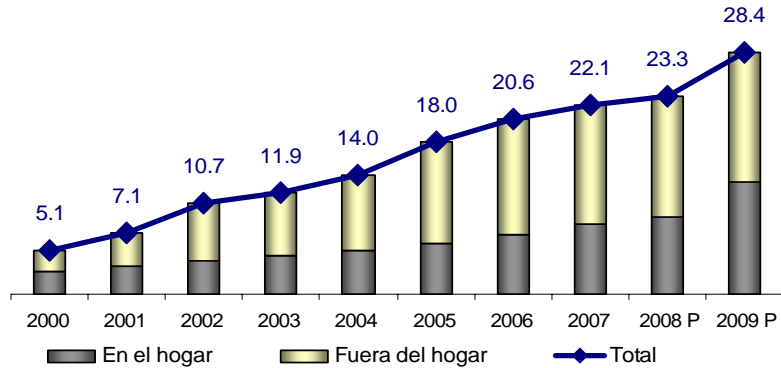
<sup>R</sup> Cifra revisada y modificada.

ND No disponible.

FUENTE: Comisión Federal de Telecomunicaciones.



**Usuarios de Internet según lugar de acceso  
(Millones)**





**MOVIMIENTO DE CORRESPONDENCIA E INGRESOS**  
Serie anual 2007, 2008, 2009 y mensual 2009, 2010

CUADRO 32

Concepto	2007	2008 <sup>P</sup>	2009 <sup>P</sup>	2009		2010										Acumulado Ene.-Oct.
				Nov.	Dic.	Ene.	Feb.	Mar.	Abr.	May.	Jun.	Jul.	Ago.	Sep.	Oct.	
<b>Movimiento de correspondencia (millones de piezas postales)</b>	<b>914.4</b>	<b>961.2</b>	<b>966.7 <sup>A</sup></b>	<b>70.6</b>	<b>199.8</b>	<b>56.4</b>	<b>74.8</b>	<b>68.6</b>	<b>69.9</b>	<b>64.3</b>	<b>78.9</b>	<b>76.4</b>	<b>89.5</b>	<b>79.5</b>	<b>87.0</b>	<b>745.3 <sup>A</sup></b>
Nacional	862.4	900.6	810.9	66.9	86.4	44.2	63.3	55.6	58.5	53.9	67.3	65.9	79.8	69.7	76.1	634.3
Internacional	48.8	57.2	152.3	3.5	112.1	11.9	11.2	12.7	11.1	10.1	11.4	10.2	9.4	9.6	10.7	108.3
Mexpost	3.2	3.4	3.5	0.2	1.3	0.3	0.3	0.3	0.3	0.3	0.2	0.3	0.3	0.2	0.2	2.7
<b>Ingresos (millones de pesos)</b>	<b>3 128.5</b>	<b>3 837.7</b>	<b>4 566.3</b>	<b>158.1</b>	<b>1 140.0</b>	<b>151.0</b>	<b>1 032.4</b>	<b>441.3</b>	<b>287.5</b>	<b>134.9</b>	<b>202.0</b>	<b>361.0</b>	<b>331.4</b>	<b>353.2</b>	<b>366.9</b>	<b>3 661.6</b>

<sup>A</sup> No se incluyen las franquicias.

<sup>P</sup> Cifras preliminares al cierre del año.

FUENTE: Servicio Postal Mexicano.



OPERACIONES DE SERVICIOS TELEGRÁFICOS  
Serie anual 2007, 2008, 2009 y mensual 2009, 2010  
(Miles de operaciones)

Concepto	2007	2008	2009 <sup>a</sup>	2009					2010						Acumulado Ene.-Oct.	
				Nov.	Dic.	Ene.	Feb.	Mar.	Abr.	May.	Jun.	Jul.	Ago.	Sep.		Oct.
<b>Servicios Telegráficos</b>	<b>53 388.1</b>	<b>61 790.8</b>	<b>58 025.0</b>	<b>6 472.8</b>	<b>5 496.9</b>	<b>2 685.1</b>	<b>3 725.6</b>	<b>6 698.9</b>	<b>4 053.7</b>	<b>5 606.3</b>	<b>2 803.2</b>	<b>7 396.1</b>	<b>2 859.4</b>	<b>7 295.4</b>	<b>3 069.8</b>	<b>46 193.5</b>
<b>Servicio de Remesas de Dinero</b>	<b>43 857.8</b>	<b>57 374.3</b>	<b>52 110.1</b>	<b>5 987.6</b>	<b>5 047.8</b>	<b>2 251.3</b>	<b>3 309.4</b>	<b>6 355.7</b>	<b>3 760.9</b>	<b>5 310.2</b>	<b>2 490.7</b>	<b>7 055.7</b>	<b>2 569.6</b>	<b>7 040.8</b>	<b>2 806.4</b>	<b>42 950.7</b>
Nacional <sup>a</sup>	40 038.3	53 436.9	48 342.2	5 707.4	4 738.2	2 002.0	3 030.3	6 005.8	3 449.0	4 928.8	2 155.8	6 735.2	2 232.6	6 725.1	2 476.4	39 741.0
Internacional <sup>b</sup>	3 819.5	3 937.4	3 767.9	280.2	309.6	249.3	279.1	349.9	311.9	381.4	334.9	320.5	337.0	315.7	330.0	3 209.7
<b>Servicio de Comunicaciones<sup>c</sup></b>	<b>9 530.3</b>	<b>4 416.5</b>	<b>5 914.9</b>	<b>485.2</b>	<b>449.1</b>	<b>433.8</b>	<b>416.2</b>	<b>343.2</b>	<b>292.8</b>	<b>296.1</b>	<b>312.5</b>	<b>340.4</b>	<b>289.8</b>	<b>254.6</b>	<b>263.4</b>	<b>3 242.8</b>

<sup>a</sup> Hasta 1997 incluye Gromex.

<sup>b</sup> A partir de 1996 incluye Dinero en Minutos.

<sup>c</sup> Incluye los servicios de Telegramas y Fax.

<sup>d</sup> Cifras preliminares al cierre del año.

FUENTE: Telecomunicaciones de México.



## GLOSARIO DE TÉRMINOS





## GLOSARIO DE TÉRMINOS

<b>Accidente:</b>	Es todo suceso resultado de la utilización de un vehículo en el curso del cual, según el caso, una persona o varias, sufren lesiones graves o mueren como consecuencia de estar a bordo del vehículo o por entrar en contacto con otro vehículo o de su contenido.
<b>Aeródromo:</b>	Área determinada de tierra o agua adecuada para el despegue, aterrizaje, acuatizaje o movimiento de las aeronaves con servicios de seguridad.
<b>Aforo vehicular (carretero):</b>	Estimación del número de vehículos que transitan por un punto o sección transversal dados, comúnmente referido a un cierto periodo (año, mes, semana, día).
<b>API:</b>	Siglas de Administración Portuaria Integral. Sociedad mercantil con concesión para el uso, aprovechamiento y explotación de un conjunto de puertos, terminales e instalaciones, encargada de la planeación, programación, operación y administración de los bienes y la prestación de los servicios respectivos.
<b>ASA:</b>	Siglas de Aeropuertos y Servicios Auxiliares. Es un organismo descentralizado del Gobierno Federal, que cuenta con personalidad jurídica y patrimonio propio. Las principales funciones de esta institución son diseñar, construir y operar terminales aeroportuarias.
<b>Básica (red carretera):</b>	Son aquellas carreteras que conforman la red primaria y que atendiendo a sus características geométricas y estructurales, prestan un servicio de comunicación interestatal.
<b>Brechas:</b>	Caminos estrechos, sin asfaltar y sin especificaciones, su superficie es de tierra o pedregoso y siguen la configuración del terreno.
<b>Brechas mejoradas:</b>	Camino rústico de tierra o pedregoso acondicionado por la mano del hombre, de acuerdo a sus necesidades.

<b>CAPUFE:</b>	Siglas de Caminos y Puentes Federales de Ingresos y Servicios Conexos. Es un organismo descentralizado de la Administración Pública Federal, con personalidad jurídica y patrimonio propio, que tiene por objeto administrar y explotar, por sí o a través de terceros, mediante concesión, caminos y puentes federales; llevar a cabo la conservación, reconstrucción y mejoramiento de los mismos y participar en proyectos de inversión y conversión para la construcción y explotación de las vías generales de comunicación en la materia, pudiendo afectar para tal propósito los ingresos provenientes de las vías que administra.
<b>Carga:</b>	Bienes, productos y mercancías transportadas ya sea por aire, mar o tierra por empresas de autotransporte, ferroviarias, líneas aéreas o barcos. Las principales unidades de medición son toneladas y toneladas kilómetro (referidas al factor distancia).
<b>Carga contenerizada:</b>	Carga manejada en contenedores que se intercambian entre los modos de transporte.
<b>Carga general fraccionada o suelta:</b>	Es la carga que se maneja en sacos, cajas, bultos, pacas, piezas, maquinaria, etc.
<b>Carga general unitizada:</b>	Es la agrupación de un determinado número de artículos para formar una unidad de embarque y facilitar su manejo. Por ejemplo: ballets (tarimas), contenedores y vehículos.
<b>Carreteras alimentadoras:</b>	Son carreteras que atendiendo a sus características geométricas y estructurales principalmente, prestan servicio dentro del ámbito municipal con longitudes relativamente cortas, estableciendo conexiones con la red regional o secundaria.
<b>Carretera federal:</b>	Vía de comunicación pavimentada para el tránsito del transporte terrestre. Debido a que cruza el territorio de diferentes entidades federativas, su operación y mantenimiento dependen del Gobierno Federal.
<b>Carretera revestida:</b>	Camino donde pueden transitar vehículos automotores. Entre sus características destaca la superficie de rodamiento que consiste en una capa delgada de asfalto o gravilla compactada. Este tipo de infraestructura comúnmente interconecta localidades rurales o urbanas pequeñas.

<b>Concesión:</b>	Acto jurídico administrativo por el que el Estado otorga a un particular el derecho a explotar bienes del dominio nacional o prestar un servicio público.
<b>Constantes (precios):</b>	Resultado de una operación que consiste en quitar el efecto de la inflación sobre los precios; también se les conoce como precios reales. Estos precios se construyen a partir de un año base, en el que la economía del país se encontraba estable, el cual es igual a cero o cien. Sirven para conocer la situación real de la economía en un momento dado.
<b>Contenedor:</b>	Caja prismática de sección cuadrada o rectangular, destinada a transportar y almacenar cantidades máximas de todo tipo de productos y embalajes, encierra y protege los contenidos de pérdidas y daños; puede ser conducido por cualquier medio de transporte, manejado como “unidad de carga” y trasladada sin remanipulación del contenido. Las dimensiones del contenedor con uso más extensivo son 8 x 8 x 20 pies y 8 x 8 x 40 pies.
<b>Corrientes (precios):</b>	Intercambios monetarios que suceden en la economía como son: compras, ventas, arrendamientos (rentas) a los precios del día, por lo que reflejan la variedad de precios entre un momento y otro, es decir, la inflación.
<b>Corredor troncal:</b>	Vía general de comunicación entre los principales puntos generadores o receptores de carga o pasajeros.
<b>Crucero:</b>	Embarcación cuya función es cruzar por determinados parajes con fines turísticos.
<b>Densidad de telefonía fija:</b>	Número de líneas telefónicas fijas por cada 100 habitantes.
<b>Densidad de telefonía móvil:</b>	Número de usuarios de telefonía móvil por cada 100 habitantes. También puede considerarse como el número de líneas de telefonía móvil por cada 100 habitantes.
<b>Distancia media de carga:</b>	Kilómetros recorridos por tonelada transportada.

<b>Distancia media de pasajeros:</b>	Kilómetros recorridos por pasajero transportado.
<b>Equipos complementarios (TV):</b>	<p>Estos pueden ser:</p> <p><b>De zona de sombra.-</b> Son aquellos que se utilizan en poblaciones que por alguna causa no reciben la señal con la intensidad de campo necesaria, proveniente de una estación de origen. La señal es retransmitida con la potencia mínima necesaria para que sea recibida directamente en una población o área que se desee servir.</p> <p>También, este tipo de equipos puede ser instalado cuando se trate de poblaciones rurales o marginadas que pudieran ser cubiertas por una estación concesionada o permissionada, pero que por razones de eficiencia sus parámetros de operación no coinciden con los que opera la estación.</p> <p><b>De baja potencia.-</b> Son aquellos que por sus características de operación, cubren áreas pequeñas, cuya potencia radiada aparente máxima, es de 100 W para los canales 2 al 6, 350 W para los canales 7 al 13 y 4 500 W para los canales 14 al 69 y la máxima altura del elemento radiador sobre el nivel del terreno es de 30 metros para todos lo casos.</p>
<b>FARAC:</b>	Siglas de Fideicomiso de Apoyo para el Rescate de Autopistas Concesionadas.
<b>Giro nacional (telegráfico):</b>	Transferencias electrónicas de fondos que se expide y paga en cualquier oficina de la red telegráfica en la República Mexicana.
<b>Giro internacional (telegráfico):</b>	Transferencias electrónicas de fondos que se contratan en el extranjero a través de diferentes agentes y se pagan en moneda nacional en cualquier oficina de la red telegráfica en la República Mexicana; o bien se expiden en México vía la red telegráfica y se pagan en el extranjero.

<b>Hertz:</b>	Unidad de medida de frecuencia de todo movimiento vibratorio expresada en ciclos por segundo.
<b>Habilitación de puertos:</b>	Autorización vía el Ejecutivo Federal que permite a los puertos, terminales y marinas atender embarcaciones, personas y bienes en navegación de altura y/o cabotaje, así como determinar su denominación y localización geográfica.
<b>Litoral:</b>	Relativo a las riberas del mar. Costas u orillas del mar.
<b>Localidades:</b>	Todo lugar ocupado con una o más viviendas habitadas, reconocido por un nombre dado por la ley o la costumbre. Por la cantidad de población, se dividen en urbanas (mayores a 2,500 habitantes) y rurales (menores a 2,500 habitantes).
<b>Maniobra (navegación):</b>	Conjunto de evoluciones realizadas por una embarcación.
<b>Mhz:</b>	Megahertz, medida de frecuencia equivalente a un millón de Hertz.
<b>Minutos de telefonía móvil:</b>	Minutos facturados de las conferencias de telefonía móvil.
<b>Movimientos de pasajeros (aeropuertos):</b>	Personas movilizadas por vía aérea, registradas en las terminales aeroportuarias en sus puntos de origen, destino e intermedios.
<b>Nuevos servicios (telegráfico):</b>	Incluye los servicios de pagos y cobros a terceros mediante giros telegráficos; comercialización de productos y servicios de empresas públicas y privadas; acceso a servicios bancarios (operaciones de ahorro y transferencias de dinero) en asociación con instituciones bancarias y de ahorro vía oficinas de la red telegráfica.
<b>Ocupación satelital:</b>	Capacidad utilizada del sistema de satélites (medida en megahertz) para la transmisión de los servicios de voz y datos, televisión, radio y móvil.

<b>Operaciones aéreas:</b>	Número de aterrizajes y despegues realizados en un periodo determinado en vuelos nacionales e internacionales.
<b>Pasajero-kilómetro:</b>	Se refiere a la unidad de medida que representa el transporte de un pasajero en una distancia de un kilómetro.
<b>Pasajeros:</b>	Personas transportadas ya sea por aire, mar o tierra por empresas de autotransporte, ferroviarias, líneas aéreas y/o cruceros o transbordadores, según sea el caso.
<b>Perecedero:</b>	Temporal, que dura solo cierto tiempo. Por ejemplo alimentos.
<b>Permiso:</b>	Acto jurídico administrativo por el cual una persona física o moral puede ejercitar un derecho, después de satisfacer los requisitos legales y reglamentos respectivos.
<b>Persona física:</b>	Es todo individuo sujeto a gravamen fiscal. En términos genéricos se conoce también como causante.
<b>Persona moral:</b>	Es toda sociedad mercantil u organismo que realice actividades empresariales, se consideran también las instituciones de crédito y las sociedades y asociaciones civiles. Se denominan también con el término genérico de causante.
<b>Personal ocupado:</b>	Personas que participan en alguna actividad productiva, cumpliendo un horario definido y recibiendo un sueldo o salario. Incluye a los trabajadores en huelga, con licencia temporal, de vacaciones o enfermedad.
<b>PIB:</b>	Siglas de Producto Interno Bruto. Conjunto de bienes y servicios que se producen en un país medido en moneda nacional. Para su comparación con otros países, se mide en dólares americanos.
<b>Red rural de carreteras:</b>	Integrada por carreteras de bajas especificaciones que comunican comunidades alejadas.
<b>Regional o secundaria (red carreteras):</b>	Son carreteras que, atendiendo a sus características, prestan servicio dentro del ámbito estatal con longitudes medias, estableciendo conexiones con la red primaria.

<b>Revestimiento:</b>	Capa de materiales seleccionados, colocados sobre la terrecería para proporcionar una superficie de rodamiento que permite el tránsito de vehículos.
<b>SENEAM:</b>	Siglas de Servicios a la Navegación en el Espacio Aéreo Mexicano. Presta los servicios de control aéreo, radioayuda a la navegación aérea y de meteorología.
<b>Servicios de comunicación (telegráfico):</b>	Transmisión y recepción de mensajes de texto a través del telegrama y de texto e imágenes mediante fax público, vía la red de oficinas telegráficas a nivel nacional y agencias de telégrafos a nivel internacional.
<b>TDP(A o M):</b>	Siglas de Tránsito Diario Promedio Anual o Mensual. Es el número total de vehículos que pasan durante un periodo de tiempo (año, mes) por un punto o sección transversal dada, dividido entre el número de días del periodo considerado.
<b>Terminal (portuario):</b>	Se refiere a la unidad establecida en un puerto o fuera de él, formada por obras, instalaciones y superficies, incluida su zona de agua, que permite la realización íntegra de la operación portuaria a la que se destina.
<b>Terminal especializada de contenedores (portuario):</b>	Es la terminal marítima destinada a manipular contenedores, en todas las fases de la operación portuaria, con equipo especializado, así como a la atención de buques especializados en el transporte de contenedores.
<b>TEU:</b>	Expresión inglesa "Twenty Equivalent Unit". Es la unidad estándar que se ha establecido como base para el cálculo de movimiento y manejo de contenedores, equivale a un contenedor cuyas dimensiones son: 20 pies de largo, 8 pies de ancho y 8.5 pies de altura y su volumen es de 33 m <sup>3</sup> .
<b>Tonelada métrica:</b>	Unidad de masa equivalente a 1,000 Kg., se aplica para medir el volumen de la carga transportada.

<b>Toneladas-kilómetro:</b>	Unidad de medida que representa el transporte de una tonelada de carga en una distancia de un kilómetro.
<b>Tráfico de altura:</b>	Es la cantidad de carga que se mueve por los puertos nacionales con origen o destino en puertos del extranjero.
<b>Tráfico de cabotaje:</b>	También conocido como tráfico costero. Es el volumen de carga que se mueve entre los puertos nacionales.
<b>Transbordador:</b>	Embarcación acuática que circula entre dos puntos. Sirve para transportar pasajeros y vehículos.
<b>Troncales de cuota:</b>	Vía general de comunicación directa entre entidades federativas con plazas de cobro en determinados tramos carreteros, además de tener conexión con otros tramos carreteros.
<b>Troncales libres:</b>	Vía general de comunicación directa entre entidades federativas, las cuales permiten transitar sin ningún tipo de peaje, además de tener conexión con otros tramos carreteros.
<b>Unidades motrices:</b>	Unidades vehiculares autopropulsadas, que sirven para el movimiento de las unidades de arrastre.
<b>Unidades de arrastre:</b>	Vehículo para el transporte de mercancías, no dotado de medios de propulsión y destinado a ser jalado por un vehículo motor.
<b>Usuarios de telefonía móvil:</b>	Se refiere al conteo de los números de los aparatos o líneas de telefonía móvil.
<b>Usuarios de paging:</b>	Personas que utilizan el servicio de radiolocalización móvil de personas.
<b>Usuarios de trunking:</b>	Personas que utilizan el servicio de radiocomunicación de flotillas.