

CARPETA DE INDICADORES

MAYO / 2015



CARPETA DE INDICADORES

Mayo 2015

DIRECTORIO DE LAS DEPENDENCIAS GENERADORAS DE INFORMACIÓN ESTADÍSTICA DEL SECTOR COMUNICACIONES Y TRANSPORTES

DIRECCION GENERAL DE PLANEACIÓN

Dirección de Estadística y Cartografía

Subsecretaría de Infraestructura

Subsecretaría de Transportes

Subsecretaría de Comunicaciones

Oficialía Mayor

Coordinación de la Sociedad de la Información y el Conocimiento ^{1/}

Coordinación General de Centros SCT

Coordinación General de Puertos y Marina Mercante

Dirección General de Carreteras

Dirección General de Servicios Técnicos

Dirección General de Desarrollo Carretero

Dirección General de Autotransporte Federal

Dirección General de Transporte Ferroviario y Multimodal

Dirección General de Aeronáutica Civil

Dirección General de Puertos

Dirección General de Marina Mercante

Dirección General de Protección y Medicina Preventiva
en el Transporte

Dirección General de Política de Telecomunicaciones
y de Radiodifusión ^{1/}

Dirección General de Programación, Organización y Presupuesto

Servicios a la Navegación en el Espacio Aéreo Mexicano

Caminos y Puentes Federales de Ingresos y Servicios Conexos

Aeropuertos y Servicios Auxiliares

Telecomunicaciones de México

Servicio Postal Mexicano

Instituto Federal de Telecomunicaciones

Satélites Mexicanos

^{1/} De acuerdo al Decreto del 8 de enero de 2008 que reforma, adiciona y deroga diversas disposiciones del Reglamento Interior de la SCT, hasta 2008, se denominaron: Coordinación del Sistema Nacional e-México y Dirección General de Política de Telecomunicaciones.

ÍNDICE

	Pág.
INDICADORES MACROECONÓMICOS	7
INFRAESTRUCTURA CARRETERA	21
TRANSPORTES	29
Autotransporte Federal	30
Transporte Ferroviario	32
Transporte Aéreo	41
Transporte Marítimo	56
Transporte Multimodal	60
COMUNICACIONES	63
GLOSARIO DE TÉRMINOS	77

INDICADORES MACROECONÓMICOS





PRODUCTO INTERNO BRUTO TOTAL Y DE LOS SUBSECTORES TRANSPORTE, CORREOS Y ALMACENAMIENTO E INFORMACIÓN EN MEDIOS MASIVOS

CUADRO 1

Serie anual de 2012, 2013, 2014 y trimestral 2013, 2014, 2015

(Millones de pesos constantes, base 2008 = 100)

Producto Interno Bruto *	2012	2013	2014	Trimestral						
				13-III	13-IV	14-I	14-II	14-III	14-IV	15-I
Producto Interno Bruto Total	13 287 534.0	13 471 777.5	13 760 185.1	13 438 196.0	13 938 241.7	13 374 928.2	13 622 317.5	13 736 057.2	14 307 437.3	13 713 293.7
VPA del PIB Total ^R	4.0%	1.4%	2.1%	1.6%	1.1%	2.0%	1.7%	2.2%	2.6%	2.5%
Producto Interno Bruto de Transporte, Correos y Almacenamiento e Información en Medios Masivos (SCT)	1 189 569.3	1 229 513.0	1 255 097.5	1 236 382.0	1 259 114.3	1 231 429.0	1 256 675.4	1 242 726.9	1 289 558.6	1 282 223.9
VPA del PIB de Transporte, Correos, Almacenamiento e Información en Medios Masivos (SCT) ^R	8.2%	3.4%	2.1%	3.6%	1.4%	2.4%	3.0%	0.5%	2.4%	4.1%
PIB Transporte, Correos y Almacenamiento	758 002.4	776 371.5	791 935.6	779 400.2	794 439.7	771 083.0	793 564.7	788 559.4	814 535.4	794 090.3
VPA del PIB de Transporte, Correos y Almacenamiento ^R	4.1%	2.4%	2.0%	3.2%	2.4%	2.3%	2.0%	1.2%	2.5%	3.0%
PIB Información en Medios Masivos	431 566.9	453 141.5	463 161.9	456 981.8	464 674.6	460 346.0	463 110.7	454 167.5	475 023.2	488 133.6
VPA del PIB de Información en Medios Masivos ^R	16.3%	5.0%	2.2%	4.3%	-0.3%	2.6%	4.7%	-0.6%	2.2%	6.0%

NOTA: Los montos anuales se refieren al promedio de los trimestres del año. Los datos fueron modificados con relación al reporte del mes de junio debido al cambio de base del PIB, antes 2003 = 100, ahora 2008 = 100.

* Consultar glosario de términos.

^R Cifras revisadas y modificadas a partir del 3er. trimestre de 2013 y hasta el 1er. trimestre de 2015.

VPA Variación porcentual anual.

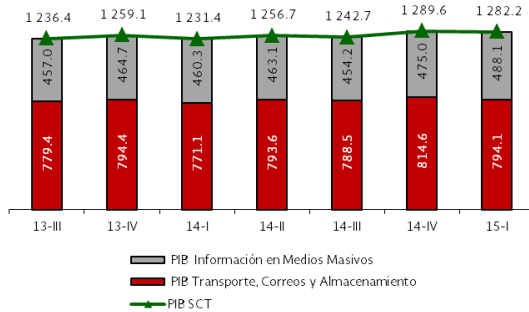
FUENTE: Banco de Información Económica, INEGI.



Producto Interno Bruto de Transporte, Correos y Almacenamiento e Información en Medios Masivos

Trimestres de 2013, 2014 y 2015

(Miles de millones de pesos constantes, base 2008=100)

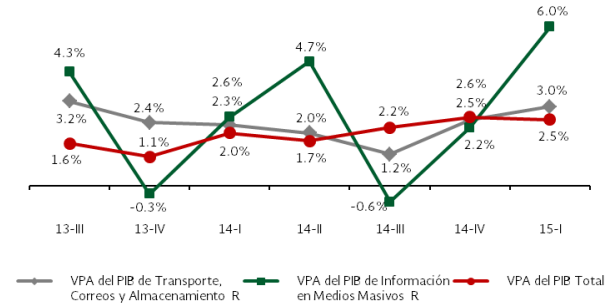


FUENTE: Banco de Información Económica, INEGI.

Producto Interno Bruto Total, Transporte, Correos y Almacenamiento e Información en Medios Masivos

Trimestres de 2013, 2014 y 2015

(Variación porcentual anual)



VPA: Variación porcentual anual.

FUENTE: Banco de Información Económica, INEGI.

**TASAS DE INTERÉS (CETES-TIIE)****CUADRO 2****Series anual 2012, 2013, 2014 y mensual 2014, 2015**

(Porcentaje)

Tasa	2012	2013	2014	2014							2015				
				Jun.	Jul.	Ago.	Sep.	Oct.	Nov.	Dic.	Ene.	Feb.	Mar.	Abr.	May.
CETES 28 días	3.9	3.2	2.7	2.9	2.8	2.8	2.9	2.9	2.8	2.7	2.8	2.9	3.1	2.9	3.0
TIIE 28 días	4.8	3.8	3.3	3.4	3.3	3.3	3.3	3.3	3.3	3.3	3.3	3.3	3.3	3.3	3.3

NOTA: Los datos se refieren al último día hábil del año o mes.

FUENTE: Banco de México.



TASAS DE CAMBIO SELECCIONADAS
Series anual 2012, 2013, 2014 y mensual 2014, 2015

CUADRO 3

Tipo de cambio	2012	2013	2014	2014						2015					
				Jun.	Jul.	Ago.	Sep.	Oct.	Nov.	Dic.	Ene.	Feb.	Mar.	Abr.	May.
Peso / Dólar	13.0	13.1	14.7	13.0	13.2	13.1	13.4	13.5	13.9	14.7	15.0	15.0	15.3	15.4	15.4
Peso / Euro	17.1	18.0	17.9	17.7	17.7	17.2	16.9	17.0	17.3	17.9	17.0	16.8	16.4	17.2	16.9

NOTA: Los datos se refieren al último día hábil del año o mes.

FUENTE: Banco de México.



RESERVAS INTERNACIONALES

Series anual 2012, 2013, 2014 y mensual 2014, 2015

CUADRO 4

Concepto	2012	2013	2014	2014							2015				
				Jun.	Jul.	Ago.	Sep.	Oct.	Nov.	Dic.	Ene.	Feb.	Mar.	Abr.	May.
SALDOS (MMD)	163.5	176.5	193.2	190.3	190.3	191.5	190.6	191.7	192.7	193.2	196.0	195.7	195.2	195.3	193.9
Variación porcentual anual	14.8	8.0	9.5	14.3	12.5	12.2	10.7	10.1	9.4	9.5	9.2	8.2	6.8	4.9	3.0
Variación porcentual mensual	0.2	0.2	0.3	1.1	0.0	0.6	-0.5	0.6	0.5	0.3	1.4	-0.1	-0.3	0.1	-0.7

MMD Miles de millones de dólares.

FUENTE: Banco de México.



INFLACIÓN

Serie mensual de 2012 a 2015

(Variaciones porcentuales)

CUADRO 5

Índice	2012	2013	2014	2014							2015				
	Dic.	Dic.	Dic.	Jun.	Jul.	Ago.	Sep.	Oct.	Nov.	Dic.	Ene.	Feb.	Mar.	Abr.	May.
Índice Nacional de Precios al Consumidor (INPC) Base 2da. quincena de Diciembre 2010 = 100															
Anual	3.57	3.97	4.08	3.75	4.07	4.15	4.22	4.30	4.17	4.08	3.07	3.00	3.14	3.06	2.88
Inflación Subyacente del INPC Base 2da. quincena de Diciembre 2010 = 100															
Mensual	0.12	0.33	0.23	0.21	0.19	0.21	0.29	0.17	0.16	0.23	-0.03	0.34	0.26	0.16	0.12
Anual	2.90	2.78	3.24	3.09	3.25	3.37	3.34	3.32	3.34	3.24	2.34	2.40	2.45	2.31	2.33
Acumulada en el año	2.90	2.78	3.24	1.96	2.15	2.37	2.67	2.84	3.01	3.24	-0.03	0.31	0.57	0.73	0.84
Índice Nacional de Precios Productor (INPP) Base Junio 2012 = 100															
Mensual	-0.27	0.26	1.11	0.08	0.40	0.31	0.27	0.27	0.32	1.11	0.13	0.38	0.75	0.08	-0.13
Anual	1.54	1.71	3.70	2.00	2.57	2.84	2.62	2.82	2.83	3.70	3.46	3.29	3.94	4.02	3.88
Acumulada en el año	1.54	1.71	3.70	0.96	1.37	1.69	1.96	2.23	2.56	3.70	0.13	0.51	1.27	1.34	1.22

NOTA: El INPP incluye mercancías y servicios finales, excluyendo petróleo.

FUENTE: Instituto Nacional de Estadística y Geografía.



INDICADORES MACROECONÓMICOS

INDICADORES DEL SECTOR LABORAL Serie mensual de 2012 a 2015

CUADRO 6

Índice	2012	2013	2014	2014							2015				
	Dic.	Dic.	Dic.	Jun.	Jul.	Ago.	Sep.	Oct.	Nov.	Dic.	Ene.	Feb.	Mar.	Abr.	May.
Tasa de desempleo (%)^a	4.5	4.3	3.8	4.8	5.5	5.2	5.1	4.8	4.5	3.8	4.5	4.3	3.9	4.3	4.5
Trabajadores asegurados del IMSS															
Número de trabajadores	16 062 043	16 525 061	17 239 587	16 928 515	16 965 972	17 023 661	17 180 093	17 352 227	17 475 077	17 239 587	17 299 371	17 433 062	17 538 198	17 603 315	17 595 860
Variación porcentual anual (mes/mes)	4.6	2.9	4.3	3.5	3.7	3.7	4.1	4.2	4.2	4.3	4.5	4.6	4.5	4.5	4.2
Trabajadores asegurados por el IMSS en Transportes y Comunicaciones															
Número de trabajadores	848 162	873 622	920 137	904 848	911 429	913 704	917 898	922 123	926 178	920 137	919 087	924 975	931 900	935 993	939 316
Variación porcentual anual (mes/mes)	3.7	3.0	5.3	4.9	5.0	5.0	5.2	5.9	5.4	5.3	5.0	5.5	5.2	4.4	4.2
Salario Mínimo General^b															
Variación porcentual anual (mes/mes)	4.6	3.9	3.9	3.9	3.9	3.9	3.9	3.9	3.9	3.9	4.2	4.2	4.2	5.6	5.6
Variación porcentual anual (mes/mes) del Índice Real, Dic. 2012 = 100	1.0	-0.1	-0.2	0.1	-0.2	-0.2	-0.3	-0.4	-0.3	-0.2	1.1	1.2	1.0	2.5	2.7
Salario de cotización al IMSS (Incremento porcentual anual, mes/mes)	4.2	3.7	4.8	4.3	4.7	4.6	4.6	4.6	4.9	4.8	4.3	4.1	4.4	4.2	4.5
Salario contractual^c (Incremento porcentual anual, mes/mes)	4.9	4.2	4.3	4.4	4.2	4.4	4.2	3.8	4.3	4.1	4.5	4.5	4.4	4.1	4.3

^a Serie unificada.

^b A partir de 2010, la serie mensual de la variación porcentual anual del índice real de salarios mínimos se revisó y modificó de acuerdo a lo publicado en el portal del Banco de México y en donde la base del Índice Real está actualizada a diciembre 2012 = 100.

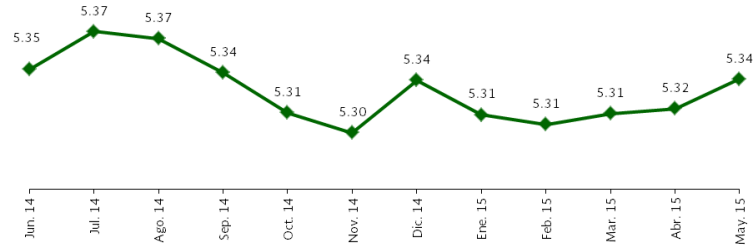
^c A partir de abril de 2015 solamente incluye salario contractual de jurisdicción federal.

FUENTE: Secretaría del Trabajo y Previsión Social (STPS).

Banco de México.



Porcentaje de trabajadores del Sector Transportes y Comunicaciones asegurados por el IMSS respecto del total de asegurados



FUENTE: Secretaría del Trabajo y Previsión Social (STPS).



INDICADORES MACROECONÓMICOS

INDICADORES ECONÓMICOS SELECCIONADOS DE ESTADOS UNIDOS Serie mensual de 2012 a 2015

CUADRO 7

Indicador	2012	2013	2014	2014							2015				
	Dic.	Dic.	Dic.	Jun.	Jul.	Ago.	Sep.	Oct.	Nov.	Dic.	Ene.	Feb.	Mar.	Abr.	May.
Producción Industrial Variación porcentual anual (mes/mes)	2.2	3.7	4.9	4.3	5.0	4.1	4.3	4.0	5.2	4.9	4.8	3.2 ^R	1.9 ^R	2.4 ^R	1.4
Tasa de desempleo (%)	7.6	6.5	5.6	6.1	6.2	6.1	5.9	5.7	5.8	5.6	5.7	5.5	5.5	5.4	5.5
Tasa de Inflación Variación porcentual Anual (mes/mes)	1.8	1.5	0.8	2.1	2.0	1.7	1.7	1.7	1.3	0.8	-0.1	0.0	-0.1	-0.2	0.0

^R Cifra revisada y modificada.

FUENTE: Board of Governors of The Federal Reserve System.
U.S. Department of Labor.



SECTOR EXTERNO

CUADRO 8

Series anual 2012, 2013, 2014 y mensual 2014, 2015

Concepto	2012	2013	2014	2014							2015				
				Jun.	Jul.	Ago.	Sep.	Oct.	Nov.	Dic.	Ene.	Feb.	Mar.	Abr.	May.
Comercio Exterior (MMD)															
X+M	741.5	761.2	797.1	66.5	68.4	67.8	67.8	73.8	65.8	68.0	56.4	58.8	67.8	66.0	63.7
Exportaciones	370.7	380.0	397.1	33.4	33.7	33.3	34.1	36.9	32.4	34.1	26.6	29.7	34.1	33.0	31.3
Importaciones	370.8	381.2	400.0	33.1	34.7	34.5	33.7	36.9	33.4	33.9	29.8	29.1	33.7	33.0	32.4
Variación Porcentual Anual (año/año) y (mes/mes)															
X+M^a	5.9	2.7	4.7	8.5	3.8	3.3	9.2	5.0	4.3	8.8	-1.6	-1.9 ^R	3.5 ^R	-2.4	-7.2
Exportaciones	6.1	2.5	4.5	7.6	4.4	1.9	8.8	5.1	2.2	6.5	-1.8	-2.4 ^R	2.7 ^R	-3.2	-8.8
Importaciones	5.7	2.8	4.9	9.6	3.1	4.8	9.6	4.9	6.5	11.2	-1.4	-1.4	4.3	-1.6	-5.5
Balanza Comercial (MMD)	-0.1	-1.2	-2.8	0.4	-1.0	-1.2	0.5	-0.1	-1.0	0.3	-3.3	0.6	0.5	-0.1	-1.0

NOTA: Los montos anuales se refieren a los acumulados de Enero a Diciembre.

MMD Miles de millones de dólares.

^R Cifra revisada y modificada.

FUENTE: Banco de Información Económica (BIE), INEGI.



INDICADORES MACROECONÓMICOS

FINANZAS PÚBLICAS

Series anual 2012, 2013, 2014 y mensual 2014, 2015

(Miles de millones de pesos)

CUADRO 9

Concepto	2012	2013	2014	2014						2015					
				Jun.	Jul.	Ago.	Sep.	Oct.	Nov.	Dic.	Ene.	Feb.	Mar.	Abr.	May.
Ingreso Presupuestario del Sector Público	3 514.5	3 800.4	3 983.1	305.1	325.5	306.6	310.4	327.5	359.9	441.1	365.0	289.6	431.3	331.4	303.6
Ingresos petroleros	1 183.9	1 344.5	1 221.2	101.5	110.8	96.4	107.0	110.2	88.2	107.6	57.1	49.4	67.2	59.9	72.2
Ingresos no petroleros	2 330.6	2 455.9	2 761.9	203.6	214.7	210.2	203.4	217.3	271.7	333.5	307.9	240.2	364.1	271.5	231.4
Gasto Neto	3 920.3	4 178.3	4 527.7	460.2	412.3	325.7	367.2	362.9	378.2	513.9	461.6	349.8	376.2	357.2	364.8
Balance Público	- 403.2	- 374.2	- 542.7	- 153.8	- 93.2	- 18.2	- 61.2	- 27.1	- 22.7	- 87.2	- 91.5	- 59.2	50.3	- 21.2	- 59.1

NOTA: Los montos anuales se refieren a los acumulados de Enero a Diciembre.

FUENTE: Secretaría de Hacienda y Crédito Público.



RIESGO PAÍS DE MÉXICO, BRASIL Y ARGENTINA
Serie mensual de 2012 a 2015

CUADRO 10

País	2012	2013	2014	2014							2015				
	Dic.	Dic.	Dic.	Jun.	Jul.	Ago.	Sep.	Oct.	Nov.	Dic.	Ene.	Feb.	Mar.	Abr.	May.
México	128	156	182	135	148	145	157	166	171	182	211	178	198	185	190
México Variación porcentual mensual	-5.9	-16.1	6.4	-2.2	9.6	-2.0	8.3	5.7	3.0	6.4	15.9	-15.6	11.2	-6.6	2.7
Brasil	147	226	256	205	225	205	230	233	238	256	324	322	324	280	294
Argentina	997	809	728	708	708	808	684	703	687	728	742	618	612	616	601

NOTA: Los datos se refieren al último día hábil de la cuarta o quinta semana del mes.

FUENTE: Boletín Semanal, Secretaría de Hacienda y Crédito Público.

INFRAESTRUCTURA CARRETERA





INFRAESTRUCTURA CARRETERA

LONGITUD DE LA RED NACIONAL CARRETERA POR TIPO DE CAMINO, ESTADO SUPERFICIAL Y POR CARRILES

CUADRO 11

Serie anual 2000, 2006 y de 2008 a 2014

(Kilómetros)

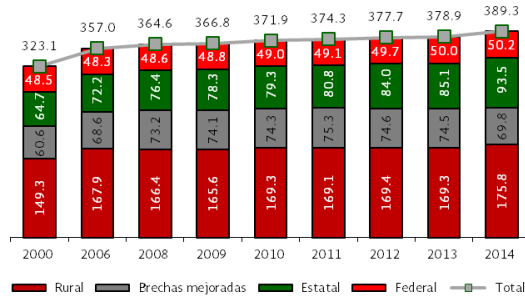
Red Nacional Carretera	2000	2006	2008	2009	2010	2011	2012	2013	2014	Var % 2014/2013
Total	323 065	356 945	364 612	366 807	371 936	374 262	377 660	378 923	389 345	2.8
Por tipo de camino										
Federal	48 464	48 319	48 627	48 844	48 972	49 102	49 652	49 986	50 240	0.5
- Cuota ^a	6 598	7 558	8 064	8 335	8 397	8 459	8 900	9 174	9 457	3.1
- Libre	41 866	40 761	40 563	40 509	40 575	40 643	40 752	40 812	40 783	-0.1
Estatad	64 706	72 179	76 428	78 267	79 264	80 774	83 982	85 076	93 522	9.9
Rural	149 338	167 877	166 415	165 558	169 354	169 072	169 429	169 311	175 775	3.8
Brechas mejoradas	60 557	68 570	73 142	74 138	74 346	75 314	74 597	74 550	69 808	-6.4
Por estado superficial										
Pavimentado	108 488	123 354	131 245	136 157	138 404	141 361	146 221	148 329	155 237	4.7
Revestimiento	145 279	154 496	151 288	147 714	150 404	148 782	145 576	144 799	152 255	5.1
Terracerías	8 741	10 525	8 937	8 798	8 782	8 805	11 266	11 245	12 045	7.1
Brechas mejoradas	60 557	68 570	73 142	74 138	74 346	75 314	74 597	74 550	69 808	-6.4
Por carriles										
Dos carriles	98 275	112 026	119 271	124 185	125 764	128 320	131 722	133 285	139 956	5.0
Cuatro o más carriles	10 213	11 328	11 974	11 972	12 640	13 041	14 499	15 044	15 281	1.6

^a Incluye las estatales de cuota.

FUENTE: Subsecretaría de Infraestructura.

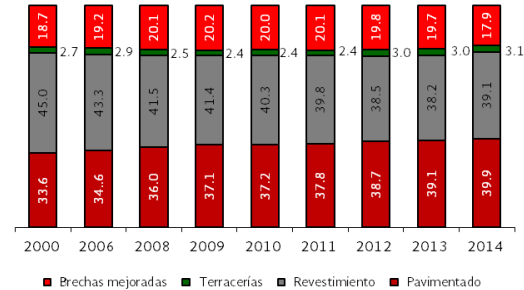


Longitud de la Red Nacional Carretera por tipo de red
Serie anual 2000, 2006 y de 2008 a 2014
(Miles de kilómetros)



FUENTE: Subsecretaría de Infraestructura.

Composición porcentual de la longitud de la Red Nacional Carretera por estado superficial
Serie anual 2000, 2006 y de 2008 a 2014
(Porcentaje)



FUENTE: Subsecretaría de Infraestructura.



INFRAESTRUCTURA CARRETERA

LONGITUD DE LA RED DE CUOTA RESPONSABILIDAD DE CAMINOS
Y PUENTES FEDERALES DE INGRESOS Y SERVICIOS CONEXOS
Serie anual 2000, 2006 y de 2008 a 2014

CUADRO 12

Infraestructura de CAPUFE	2000	2006	2008	2009	2010	2011	2012	2013	2014
Caminos (Kilómetros)	4 715	4 912	4 266	4 128	4 128	4 069	3 795	3 864	3 870
- Propios	1 226	123	77	121	121	77	83	77 ^b	77
- Contratados	579	304	250	250	250	308	162	162	141 ^c
- Fondo Nacional ^a de Infraestructura (FNI)	2 910	4 485	3 939	3 757	3 757	3 684	3 550	3 625	3 652 ^d
Puentes (Metros)	22 036	16 834	16 620	16 620	16 918	16 461	16 461	16 461	16 407
- Propios	9 599	8 500	8 606	8 606	8 606	8 606	8 606	8 606	8 606
- Contratados	1 104	1 034	714	714	1 012	555	555	555	555
- Fondo Nacional ^a de Infraestructura (FNI)	11 333	7 300	7 300	7 300	7 300	7 300	7 300	7 300	7 246 ^e

^a Anterior a 2008 corresponde a FARAC (consultar glosario de términos).

^b Disminuye debido a que el Libramiento Sur II de Reynosa pasa a formar parte de la red FNI.

^c Disminuye debido a que se desincorpora el Libramiento Norte de Chilpancingo-Montaña Baja.

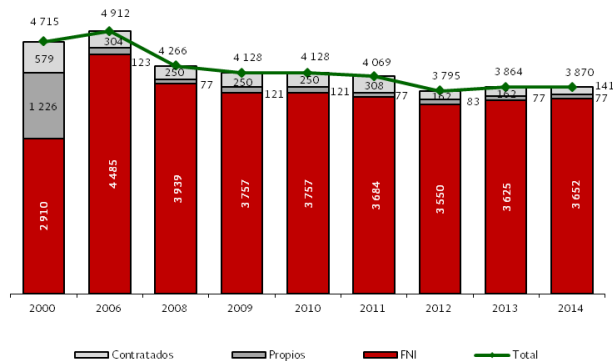
^d Aumenta debido a que se incorpora a la red FNI el Libramiento Amecameca-Nepantla.

^e Disminuye debido a que se modificó la longitud del Puente Iganacio Zaragoza, conforme al nuevo título de concesión.

FUENTE: Caminos y Puentes Federales de Ingresos y Servicios Conexos.

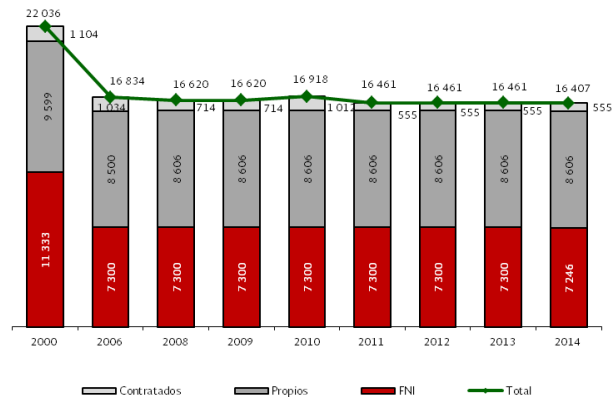


Longitud de la red de autopistas de cuota a cargo de CAPUFE por tipo de red
 Serie anual 2000, 2006 y de 2008 a 2014
 (Kilómetros)



FUENTE: Caminos y Puentes Federales de Ingresos y Servicios Conexos.

Longitud de la red de puentes de cuota a cargo de CAPUFE por tipo de red
 Serie anual 2000, 2006 y de 2008 a 2014
 (Metros)



FUENTE: Caminos y Puentes Federales de Ingresos y Servicios Conexos.



VEHÍCULOS REGISTRADOS EN LAS CASETAS DE CAMINOS Y PUENTES FEDERALES DE INGRESOS Y SERVICIOS CONEXOS

CUADRO 13

Serie anual 2012, 2013, 2014 y mensual 2014, 2015

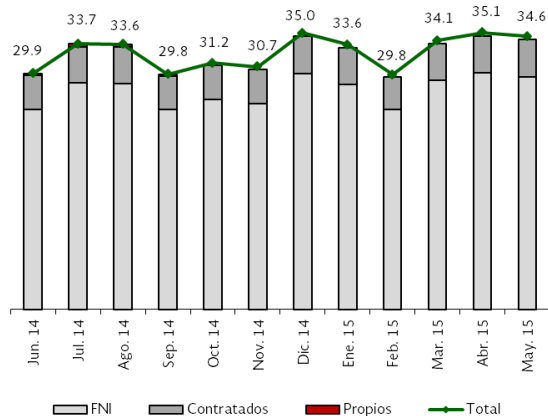
(Miles de vehículos)

Infraestructura de CAPUFE	2012	2013	2014	2014							2015					Acumulado Ene. - May.
				Jun.	Jul.	Ago.	Sep.	Oct.	Nov.	Dic.	Ene.	Feb.	Mar.	Abr.	May.	
Total	436 390.2	426 640.0	442 700.8	34 831.2	38 969.0	38 736.5	34 478.1	36 203.5	35 517.3	40 510.4	38 838.2	34 421.4	39 320.6	40 334.2	39 918.3	192 832.7
Caminos	376 174.0	367 971.0	382 431.9	29 947.7	33 656.2	33 609.6	29 838.2	31 238.4	30 746.8	35 035.9	33 578.0	29 759.0	34 075.9	35 121.8	34 621.7	167 156.4
- Propios	4 178.0	4 338.0	3 957.0	308.4	358.1	322.1	249.3	306.4	314.7	359.8	421.3	293.5	347.0	417.3	377.4	1 856.5
- Contratados	50 856.0	48 678.0	52 670.9	4 239.6	4 516.2	4 643.0	4 222.8	4 350.5	4 390.4	4 774.4	4 595.1	4 120.9	4 680.4	4 651.9	4 781.5	22 829.8
- Fondo Nacional de Infraestructura	321 140.0	314 955.0	325 804.0	25 399.7	28 781.9	28 644.5	25 366.1	26 581.5	26 041.7	29 901.7	28 561.6	25 344.6	29 048.5	30 052.6	29 462.8	142 470.1
Puentes	60 216.2	58 669.0	60 268.9	4 883.5	5 312.8	5 126.9	4 639.9	4 965.1	4 770.5	5 474.5	5 260.2	4 662.4	5 244.7	5 212.4	5 296.6	25 676.3
- Propios	52 342.2	50 655.0	52 437.5	4 232.2	4 595.3	4 434.7	4 001.0	4 286.7	4 265.0	4 779.6	4 614.9	4 066.9	4 572.5	4 565.1	4 625.5	22 444.9
- Contratados	2 795.0	2 882.0	2 888.4	242.6	257.3	249.5	238.6	254.0	236.3	246.9	238.1	222.9	244.1	224.6	240.3	1 170.0
- Fondo Nacional de Infraestructura	5 079.0	5 132.0	4 943.0	408.7	460.2	442.7	400.3	424.4	269.2	448.0	407.2	372.6	428.1	422.7	430.8	2 061.4

FUENTE: Caminos y Puentes Federales de Ingresos y Servicios Conexos.

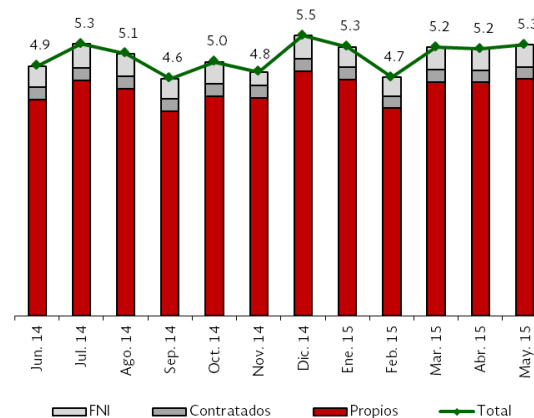


Vehículos registrados en los caminos de cuota Serie mensual de 2014 y 2015 (Millones)



FUENTE: Caminos y Puentes Federales de Ingresos y Servicios Conexos.

Vehículos registrados en los puentes de cuota Serie mensual de 2014 y 2015 (Millones)



FUENTE: Caminos y Puentes Federales de Ingresos y Servicios Conexos.



INFRAESTRUCTURA CARRETERA

TRÁNSITO DIARIO PROMEDIO ANUAL (TDPA*) E INGRESOS EN LAS AUTOPISTAS Y PUENTES DE CUOTA POR CLASE DE VEHÍCULO

CUADRO 14

Serie anual 2012, 2013, 2014 y mensual 2014, 2015

Clase de vehículo	2012 (TDPA)	2013 (TDPA)	2014 (TDPA)	2014 (TDPM*)								2015 (TDPM*)				
				Abr.	May.	Jun.	Jul.	Ago.	Sep.	Oct.	Nov.	Dic.	Ene.	Feb.	Mar.	Ene.-Mar.
Aforo vehicular (TDP)	1 128 597	1 128 492	1 155 890	1 229 380	1 129 852	1 097 636	1 195 402	1 179 385	1 076 489	1 096 933	1 140 322	1 268 340	1 017 950	1 102 076	1 192 759	1 104 262^a
Automóviles	815 739	812 925	831 207	903 377	799 953	773 629	864 817	858 157	763 896	761 888	810 489	948 933	700 080	786 181	877 295	787 852
Autobuses	59 562	58 560	56 854	60 991	57 652	56 121	59 821	58 031	53 611	54 936	56 128	57 130	50 731	53 930	57 922	54 194
Camiones	253 296	257 007	267 829	265 012	272 247	267 886	270 764	263 197	258 982	280 109	273 705	262 277	267 139	261 965	257 542	262 215
Ingresos (Millones de pesos)	41 418.9	44 507.4	48 395.8	4 130.5	4 027.9	3 930.1	4 223.1	4 900.5	3 677.7	3 889.4	3 829.6	4 204.7	3 646.1	3 656.9	4 264.2	11 567.2^b
Automóviles	20 093.0	21 223.6	22 467.3	2 074.1	1 824.4	1 843.7	2 033.4	2 056.5	1 648.1	1 672.1	1 747.5	2 156.4	1 565.2	1 679.6	2 100.9	5 345.7
Autobuses	3 173.6	3 277.8	3 365.8	291.3	285.3	270.9	294.9	377.5	255.0	267.4	260.3	272.2	245.6	250.0	294.2	789.8
Camiones	18 152.3	20 006.0	22 562.7	1 765.1	1 918.2	1 815.5	1 894.8	2 466.5	1 774.6	1 949.9	1 821.8	1 776.1	1 835.3	1 727.3	1 869.1	5 431.7

* Consultar glosario de términos.

^a Tránsito diario promedio anual.

^b Acumulado del periodo.

FUENTE: Dirección General de Desarrollo Carretero.

TRANSPORTES

Autotransporte Federal   Transporte Ferroviario

Transporte Aéreo   Transporte Marítimo

  
Transporte Multimodal



FLOTA Y AÑOS DE ANTIGÜEDAD, ASÍ COMO EMPRESAS DEL AUTOTRANSPORTE FEDERAL

CUADRO 15

Serie anual 2012, 2013, 2014 y mensual 2014, 2015

Concepto	2012	2013	2014	2014						2015					
				Jun.	Jul.	Ago.	Sep.	Oct.	Nov.	Dic.	Ene.	Feb.	Mar.	Abr.	May.
Vehículos de pasajeros	92 125	91 817	93 427	92 294	92 313	92 322	92 278	92 408	92 804	93 427	93 849	93 807	93 609	94 171	94 547
Pasajeros	50 312	48 981	47 610	48 342	48 091	47 947	47 740	47 637	47 612	47 610	47 776	47 637	47 288	47 586	47 652
Turismo	41 813	42 836	45 817	43 952	44 222	44 375	44 538	44 771	45 192	45 817	46 073	46 170	46 321	46 585	46 895
Vehículos de carga	715 683	729 046	763 480	745 996	748 911	751 918	754 390	757 947	760 331	763 480	767 274	768 897	771 090	774 352	778 133
Unidades motrices	380 342	381 250	395 552	388 347	389 690	390 761	391 539	393 080	394 027	395 552	397 322	397 453	397 821	399 265	401 071
Unidades de arrastre	334 858	347 112	367 051	356 882	358 432	360 359	362 041	364 034	365 454	367 051	369 064	370 547	372 352	374 153	376 117
Grúas industriales	483	684	877	767	789	798	810	833	850	877	888	897	917	934	945
Antigüedad promedio de la flota (años)	15.07	15.05	15.05	15.56	15.48	15.40	15.33	15.25	15.15	15.05	15.94	15.85	15.74	15.67	15.60
Pasajeros	11.38	11.41	11.28	11.87	11.77	11.70	11.63	11.55	11.43	11.28	12.20	12.12	12.03	11.93	11.87
Carga	15.96	15.93	15.94	16.44	16.36	16.28	16.21	16.12	16.03	15.94	16.82	16.73	16.61	16.55	16.48
Empresas en servicio															
Permisos en servicio de pasajeros	16 265	15 651	15 987	15 731	15 774	15 800	15 817	15 863	15 907	15 987	16 022	16 036	16 082	16 195	16 238
Hombre Camión (1 a 5 unidades)	14 244	13 569	13 800	13 613	13 650	13 663	13 680	13 715	13 745	13 800	13 826	13 822	13 862	13 961	13 988
Pequeña (6 a 30 unidades)	1 606	1 671	1 759	1 694	1 700	1 713	1 714	1 720	1 729	1 759	1 765	1 786	1 797	1 807	1 819
Mediana (31 a 100 unidades)	290	285	307	302	302	302	301	305	311	307	312	308	305	308	310
Grande (Más de 100 unidades)	125	126	121	122	122	122	122	123	122	121	119	120	118	119	121
Permisos en servicio de carga	132 995	127 391	130 605	128 951	129 364	129 634	129 859	130 208	130 305	130 605	130 879	130 948	130 994	131 337	131 668
Hombre Camión (1 a 5 unidades)	110 385	104 429	106 762	105 552	105 890	106 093	106 254	106 516	106 553	106 762	106 938	106 959	106 974	107 273	107 513
Pequeña (6 a 30 unidades)	19 544	19 862	20 574	20 209	20 266	20 327	20 383	20 463	20 505	20 574	20 650	20 696	20 725	20 756	20 825
Mediana (31 a 100 unidades)	2 373	2 380	2 493	2 440	2 455	2 452	2 457	2 463	2 474	2 493	2 506	2 509	2 506	2 513	2 530
Grande (Más de 100 unidades)	693	720	776	750	753	762	765	766	773	776	785	784	789	795	800

FUENTE: Dirección General de Autotransporte Federal.



PASAJEROS Y CARGA DEL AUTOTRANSPORTE FEDERAL
Serie anual 2000, 2006 y de 2008 a 2014

CUADRO 16

Unidad de medida	2000	2006	2008	2009	2010	2011	2012	2013	2014 ^a
Pasajeros transportados (millones)	2 660	3 050	3 238	3 050	3 160	3 264	3 363	3 391	3 459
Pasajeros-kilómetro transportados * (millones)	381 700	436 999	463 865	436 900	452 033	465 600	480 690	484 776	494 128
Toneladas transportadas (miles)	413 193	445 449	484 300	450 900	470 000	485 502	498 147	502 150	511 340
Toneladas-kilómetro transportadas * (millones)	194 053	209 392	227 290	211 600	220 285	226 900	233 464	235 427	239 710

* Consultar glosario de términos.

^a Cifras definitivas al cierre del año 2014.

FUENTE: Dirección General de Autotransporte Federal.



SISTEMA FERROVIARIO



SIMBOLOGÍA FERROCARRILES

Empresas	Concesionadas	No concesionadas	
Kansas City Southern de México, SA. de CV	Noreste		—+—+—+—+
Ferrocarril Mexicano, SA de CV	Pacífico-Norte		—+—+—+—+
	Línea Corta Ojinaga-Topolobampo		—+—+—+—+
	Vía Corta Nacozari		—+—+—+—+
Ferrosur, SA de CV	Sureste		—+—+—+—+
	Oaxaca-Sur		—+—+—+—+
Línea Coahuila-Durango, SA de CV	Coahuila-Durango		—+—+—+—+
Compañía de Ferrocarriles Chiapas-Mayab, SA de CV	Chiapas-Mayab		—+—+—+—+
Ferrocarril y Terminal del Valle de México, SA de CV	Vía Ferroviaria del Valle de México		★
Ferrocarril del Istmo de Tehuantepec, SA de CV	Ferrocarril del Istmo de Tehuantepec		—+—+—+—+
Administradora de la Vía Corta Tijuana-Tecate	Vía Corta Tijuana-Tecate		—+—+—+—+
	Lineas Remanentes		—+—+—+—+



LONGITUD DE VÍAS Y EQUIPO DEL TRANSPORTE FERROVIARIO
Serie anual 2000, 2006 y de 2008 a 2014

CUADRO 17

Concepto	2000	2006	2008	2009	2010	2011	2012	2013	2014
Longitud de vías (kilómetros)	26 656	26 662	26 704	26 709	26 715	26 727	26 727	26 727	26 727
Principales	20 688	20 687	20 703	20 702	20 708	20 722	20 722	20 722	20 722
Secundarias	4 413	4 420	4 446	4 452	4 452	4 450	4 450	4 450	4 450
Particulares	1 555	1 555	1 555	1 555	1 555	1 555	1 555	1 555	1 555
Equipo ferroviario									
Carros de carga	34 764	33 383	31 845	27 924	28 565	28 898	29 318	30 168	30 539
Coches de pasajeros	220	60	144	144	134	132	129	135	135
Locomotoras	1 446	1 245	1 177	1 160	1 212	1 236	1 238	1 243	1 187

FUENTE: Dirección General de Transporte Ferroviario y Multimodal.

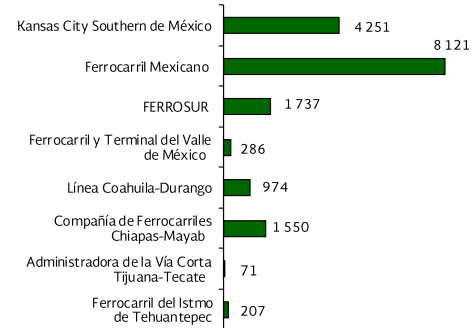


VÍA CONCESIONADA Y PERSONAL EMPLEADO EN EL SISTEMA FERROVIARIO Serie anual 2012, 2013 y 2014

CUADRO 18

Concepto	2012	2013	2014	Comparativo (%)	
				13/12	14/13
Kilómetros de vía por empresa concesionaria	17 197	17 197	17 197	0.0	0.0
Kansas City Southern de México ^a	4 251	4 251	4 251	0.0	0.0
Ferrocarril Mexicano ^a	8 121	8 121	8 121	0.0	0.0
FERROSUR ^a	1 737	1 737	1 737	0.0	0.0
Ferrocarril y Terminal del Valle de México ^a	286	286	286	0.0	0.0
Línea Coahuila-Durango	974	974	974	0.0	0.0
Compañía de Ferrocarriles Chiapas-Mayab ^a	1 550	1 550	1 550	0.0	0.0
Administradora de la Vía Corta Tijuana-Tecate	71	71	71	0.0	0.0
Ferrocarril del Istmo de Tehuantepec ^a	207	207	207	0.0	0.0
Personal empleado	14 885	15 060	15 260	1.2	1.3
Personal operativo	11 266	11 419	11 501	1.4	0.7
Personal de confianza	3 619	3 641	3 759	0.6	3.2

Kilómetros de vía troncal por empresa concesionaria 2014



FUENTE: Dirección General de Transporte Ferroviario y Multimodal.

^a Conforme a la normatividad algunos tramos de las vías concesionadas fueron dados de baja, reintegrándolos a la red de jurisdicción federal ya que por su baja demanda no son costeados.

FUENTE: Dirección General de Transporte Ferroviario y Multimodal.


INVERSIÓN PÚBLICA Y PRIVADA EN INFRAESTRUCTURA FERROVIARIA
CUADRO 19
Serie anual de 2009 a 2014

(Millones de pesos)

Inversión	Observado						Total ejercido 2009-2014 ^R	Programado 2015
	2009	2010	2011	2012	2013	2014 ^{P, R}		
Total	8 215	7 276	11 227	10 496	12 453	16 344	66 011	29 497^R
Variación porcentual anual	1.2	- 11.4	54.3	- 6.5	18.6	31.2		
Pública	4 694	3 217	4 237	4 718	4 392	9 918	31 176	26 123 ^R
Privada	3 521	4 059	6 990	5 778	8 061	6 426	34 835	3 374

^P Cifras preliminares.

^R Cifra(s) revisada(s) y modificada(s).

FUENTE: Dirección General de Transporte Ferroviario y Multimodal.



Transporte Ferroviario

TRANSPORTE FERROVIARIO DE CARGA

Serie anual 2012, 2013, 2014 y mensual 2014, 2015

CUADRO 20

Concepto	2012	2013	2014	Var. % 14/13	2014						2015						
					Jun.	Jul.	Ago.	Sep.	Oct.	Nov.	Dic.	Ene.	Feb.	Mar.	Abr.	May.	Acumulado Ene. - May.
Indicadores de carga transportada en el sistema ferroviario																	
Carros cargados (miles)	2 169	2 192	2 306	5.2	193	205	203	198	207	189	186	173 ^R	159 ^R	184 ^R	180 ^R	186	882
Toneladas (miles)	111 607	111 933	116 936	4.5	9 918	10 422	10 016	9 547	9 842	9 455	9 626	9 891 ^R	8 817 ^R	10 267 ^R	10 152 ^R	10 366	49 493
Toneladas-km (millones)	79 353	77 717	80 682	3.8	6 980	7 320	7 031	6 761	6 761	6 615	6 582	6 733 ^R	6 003 ^R	6 949 ^R	7 006 ^R	7 288	33 979
Distancia media (km)	711	694	690	-0.6	704	702	702	708	687	700	684	680 ^R	681	677	690 ^R	703	687 ^a
Movimiento de carga por tipo de tráfico (miles de toneladas)																	
	111 607	111 933	116 936	4.5	9 919	10 422	10 016	9 548	9 842	9 454	9 627	9 891^R	8 817^R	10 267^R	10 152^R	10 366	49 493
Tráfico internacional	50 743	50 339	54 117	7.5	4 457	4 576	4 597	4 477	4 693	4 363	4 238	5 811	5 320^R	6 068	6 121	6 198	29 518
Importación	41 082	37 858	41 280	9.0	3 383	3 474	3 543	3 453	3 570	3 367	3 294	4 416	3 948 ^R	4 558	4 642	4 698	22 262
Exportación	9 661	12 481	12 837	2.9	1 074	1 102	1 054	1 024	1 123	996	944	1 395	1 372	1 510	1 479	1 500	7 256
Tráfico local	60 864	61 594	62 819	2.0	5 462	5 846	5 419	5 071	5 149	5 091	5 389	4 080^R	3 497^R	4 199^R	4 031^R	4 168	19 975

^a Se refiere a la división de Toneladas-Kilómetros (millones) entre Toneladas (miles) por 1000.

^R Cifra revisada y modificada.

FUENTE: Dirección General de Transporte Ferroviario y Multimodal.



MOVIMIENTO DE CARGA POR VÍA FÉRREA Y EMPRESA CONCESIONARIA

Serie anual 2012, 2013, 2014 y mensual 2014, 2015

CUADRO 21

Concepto	2012	2013	2014	Var. % 14/13	2014							2015					Acumulado Enc.- May.
					Jun.	Jul.	Ago.	Sep.	Oct.	Nov.	Dic.	Ene.	Feb.	Mar.	Abr.	May.	
Miles de toneladas	111 607	111 933	116 936	4.5	9 918	10 422	10 017	9 547	9 842	9 454	9 626	9 892^R	8 817^R	10 266^R	10 152^R	10 367	49 494
Kansas City Southern de México	36 435	36 106	38 846	7.6	3 260	3 225	3 227	3 166	3 348	3 236	3 254	3 320 ^R	3 051 ^R	3 389 ^R	3 343 ^R	3 458	16 561
Ferrocarril Mexicano	51 337	52 570	53 655	2.1	4 677	5 051	4 615	4 350	4 427	4 224	4 353	4 466 ^R	3 941 ^R	4 629 ^R	4 639 ^R	4 745	22 420
FERROSUR	16 371	16 221	17 162	5.8	1 461	1 547	1 548	1 378	1 454	1 408	1 385	1 453 ^R	1 270	1 603 ^R	1 524 ^R	1 510	7 360
Ferrocarril y Terminal del Valle de México	2 349	2 134	2 360	10.6	137	199	213	245	187	200	229	220	171	212	245	259	1 107
Línea Coahuila-Durango	4 166	4 030	4 146	2.9	328	329	352	344	373	336	344	365	324	368	328	318	1 703
Compañía de Ferrocarriles Chiapas-Mayab, (FIT)	696	598	561	-6.2	39	52	45	47	37	38	46	55	46	51	58	58	268
Administración Vía Corta Tijuana-Tecate	253	274	206	-24.8	16	19	17	17	16	12	15	13	14	14	15	19	75
Millones de toneladas-kilómetros	79 353	77 717	80 682	3.8	6 980	7 319	7 031	6 761	6 761	6 615	6 582	6 733^R	6 004^R	6 949^R	7 006^R	7 289	33 979
Kansas City Southern de México	25 256	25 012	27 479	9.9	2 305	2 279	2 414	2 317	2 309	2 284	2 294	2 364 ^R	2 135 ^R	2 340 ^R	2 324 ^R	2 402	11 565
Ferrocarril Mexicano	44 981	43 260	43 501	0.6	3 843	4 163	3 754	3 671	3 652	3 559	3 468	3 514 ^R	3 120 ^R	3 729 ^R	3 826 ^R	4 021	18 210
FERROSUR	7 162	7 791	8 136	4.4	699	736	728	643	676	658	699	709 ^R	626	746 ^R	725 ^R	714	3 520
Ferrocarril y Terminal del Valle de México	107	86	82	-4.7	5	7	8	9	7	6	7	9	7	8	10	9	43
Línea Coahuila-Durango	1 069	1 063	1 035	-2.6	91	87	86	81	90	81	86	88	75	89	83 ^R	84	419
Compañía de Ferrocarriles Chiapas-Mayab, (FIT)	770	495	442	-10.7	36	46	40	39	26	27	27	48	40	36	37	58	219
Administración Vía Corta Tijuana-Tecate	8	10	7	-27.0	1	1	1	1	1	NS	1	1	1	1	1	1	3

^R Cifra revisada y modificada.

NS No significativa.

FUENTE: Dirección General de Transporte Ferroviario y Multimodal.



TRANSPORTE FERROVIARIO DE PASAJEROS POR TIPO DE SERVICIO Y CLASE

Serie anual 2012, 2013, 2014 y mensual 2014, 2015

CUADRO 22

Servicio	2012	2013	2014	Var. % 14/13	2014						2015					Acumulado Ene.-May.	
					Jun.	Jul.	Ago.	Sep.	Oct.	Nov.	Dic.	Ene.	Feb.	Mar.	Abr.		May.
Movimiento de pasajeros (miles)	43 830	45 288	47 887	5.7	3 762	3 883	4 185	4 168	4 376	4 099	4 122	4 312^R	4 159^R	4 476	4 213	4 466	21 626
Interurbano	202	220	211	-4.1	16	25	19	17	16	14	19	15	14 ^R	20	19	15	83
Suburbano	43 628	45 068	47 676	5.8	3 746	3 858	4 166	4 151	4 360	4 085	4 103	4 297 ^R	4 145	4 456	4 194	4 451	21 543
Movimiento de pasajeros-kilómetros (millones)	970	1 035	1 150	11.1	86	90	105	104	109	102	100	108	112	118^R	109	117	564
Interurbano	58	60	59	-1.7	5	8	6	4	4	4	5	4	4	5 ^R	5	4	22
Suburbano	912	975	1 091	11.9	81	82	99	100	105	98	95	104	108	113	104	113	542
Movimiento de pasajeros en servicio interurbano por clase (miles)	202	220	211	-4.1	16	25	19	17	16	14	19	15	14^R	20	19	15	83
Especial turístico	54	61	65	6.6	5	10	6	6	6	3	5	5	5	8	5	6	29
Económica turística	72	82	72	-12.2	5	8	6	6	5	6	7	4	5 ^R	6	7	4	26
Económica social	76	77	74	-3.9	6	7	7	5	5	5	7	6	4	6	7	5	28

^R Cifra revisada y modificada.

FUENTE: Dirección General de Transporte Ferroviario y Multimodal.



MOVIMIENTO MENSUAL DE PASAJEROS Y CARGA POR VÍA FÉRREA
Serie mensual de 2013, 2014 y 2015

CUADRO 23

Concepto	2013	2014	2015	Comparativo (%)		Concepto	2013	2014	2015	Comparativo (%)	
				14/13	15/14					14/13	15/14
Movimiento de pasajeros (millones de pasajeros)	45.3	47.9	21.7			Movimiento de carga (millones de toneladas)	111.9	116.9	49.5		
Enero	3.7	3.8	4.3	2.7	13.2	Enero	9.2	9.4	9.9	2.2	5.3
Febrero	3.6	3.7	4.2	2.8	13.5	Febrero	8.6 ^R	8.7	8.8 ^R	1.2	1.1
Marzo	3.5	4.0	4.5	14.3	12.5	Marzo	9.0	9.9	10.3	10.0	4.0
Abril	3.8	3.7	4.2	- 2.6	13.5	Abril	9.6 ^R	9.8	10.1 ^R	2.1	3.1
Mayo	3.9	4.0	4.5	2.6	12.5	Mayo	9.6	10.3	10.4	7.3	1.0
Junio	3.5	3.8		8.6		Junio	9.4	9.9		5.3	
Julio	3.5	3.9		11.4		Julio	9.9	10.4		5.1	
Agosto	4.0	4.2		5.0		Agosto	9.6	10.0		4.2	
Septiembre	3.8	4.2		10.5		Septiembre	8.7	9.6		10.3	
Octubre	4.3	4.4		2.3		Octubre	10.0	9.8		- 2.0	
Noviembre	4.0	4.1		2.5		Noviembre	9.4	9.5		1.1	
Diciembre	3.7	4.1		10.8		Diciembre	8.9	9.6		7.9	

^R Cifra revisada y modificada.

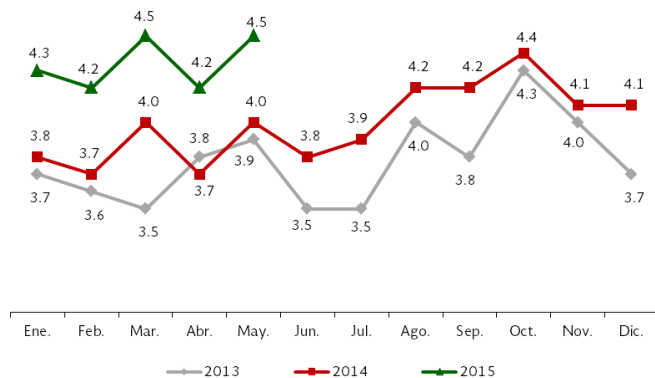
FUENTE: Dirección General de Transporte Ferroviario y Multimodal.



Transporte Ferroviario

Pasajeros transportados por mes en el Sistema Ferroviario Mexicano 2013 a 2015

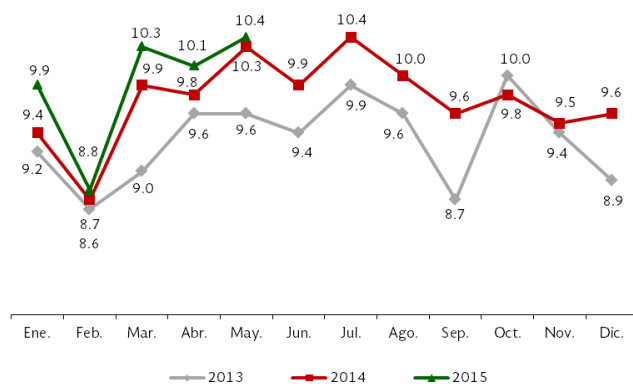
(Millones de pasajeros)



FUENTE: Dirección General de Transporte Ferroviario y Multimodal.

Toneladas transportadas por mes en el Sistema Ferroviario Mexicano 2013 a 2015

(Millones de toneladas)



FUENTE: Dirección General de Transporte Ferroviario y Multimodal.



LÍNEAS AÉREAS NACIONALES

Tipo de Servicio Línea aérea	Tipo de Servicio Línea aérea
Pasajeros y Carga	Exclusiva de carga
<ul style="list-style-type: none"> 1.- Aéreo Calafia 2.- Aeromar 3.- Aeroméxico (Aerovías de México) 4.- Aeroméxico Connect (Aerolitoral) 5.- Interjet (ABC Aerolíneas) 6.- Volaris (Concesionaria Vuela Cía. de Aviación) 	<ul style="list-style-type: none"> 1.- Aerounión (Aerotransportes de Carga Unión) 2.- Estafeta (Carga Aérea) 3.- Mas Air (Mas de Carga)
Exclusiva de pasajeros	Fletamento de pasajeros y carga
<ul style="list-style-type: none"> 1.- Magnicharters (Grupo Aéreo Monterrey) 2.- Viva Aerobus (Aeroenlaces) 3.- Transportes Aéreos Regionales (TAR) 	<ul style="list-style-type: none"> 1.- Aerolínea Damojh
	Fletamento exclusiva de carga
	<ul style="list-style-type: none"> 1.- Aeronaves TSM 2.- Aeroservicios de la Costa



**PASAJEROS ATENDIDOS, OPERACIONES REGISTRADAS Y CONSUMO DE COMBUSTIBLE
EN LOS AEROPUERTOS DE ASA Y GRUPOS AEROPORTUARIOS**
Serie anual 2012, 2013, 2014 y mensual 2014, 2015

CUADRO 24

Concepto	2012	2013	2014	2014						2015					Acumulado Ene. - May.	
				Jun.	Jul.	Ago.	Sep.	Oct.	Nov.	Dic.	Ene.	Feb.	Mar.	Abr.		May.
Pasajeros atendidos (miles)	86 873.2	93 786.9	101 544.5	8 254.3	9 782.8	9 144.1	7 190.2	7 986.0	8 589.7	9 491.1	9 011.4	8 031.1	9 687.6	9 406.2	9 379.0	45 515.3
Nacional	56 892.5	61 336.2	66 150.3	5 370.5	6 495.3	6 126.2	5 060.9	5 630.1	5 750.4	6 116.1	5 448.7	4 904.2	5 947.7	6 046.7	6 232.1	28 579.4
Internacional	29 980.7	32 450.7	35 394.2	2 883.8	3 287.5	3 017.9	2 129.3	2 355.9	2 839.3	3 375.0	3 562.7	3 126.9	3 739.9	3 359.5	3 146.9	16 935.9
Operaciones registradas (miles)	1 683.3	1 700.2	1 780.6	141.2	155.3	153.5	137.1	148.7	148.8	156.1	153.1	140.7	161.3	153.9^R	154.0	763.0
Nacionales	1 336.4	1 339.0	1 401.6	111.2	123.4	123.3	112.7	121.5	116.8	120.0	115.9	107.8	122.8	118.6 ^R	121.2	586.3
Internacionales	346.9	361.2	379.0	30.0	31.9	30.2	24.4	27.2	32.0	36.1	37.2	32.9	38.5	35.3	32.8	176.7
Consumo de combustible (millones de litros)	3 449.1	3 614.7	3 853.6	314.7	349.6	334.8	281.4	300.7	318.7	349.8	349.7	307.8	359.0	348.8	341.5	1 706.8
Turbosina	3 422.1	3 589.2	3 828.0	312.6	347.4	332.8	279.3	298.6	316.8	347.7	347.5	305.6	356.3	346.6	339.2	1 695.2
Gasavión	27.0	25.5	25.6	2.1	2.2	2.0	2.1	2.1	1.9	2.1	2.2	2.2	2.7	2.2	2.3	11.6

^R Cifra revisada y modificada.

FUENTE: Aeropuertos y Servicios Auxiliares.



**PASAJEROS Y CARGA TRANSPORTADOS POR LAS EMPRESAS AÉREAS EN SERVICIO
REGULAR NACIONAL E INTERNACIONAL**
Serie anual 2012, 2013, 2014 y mensual 2014, 2015

CUADRO 25

Concepto	2012	2013	2014	2014							2015					Acumulado Ene.-May.
				Jun.	Jul.	Ago.	Sep.	Oct.	Nov.	Dic.	Ene.	Feb.	Mar.	Abr.	May.	
Pasajeros transportados (miles)	55 153	60 007	65 135	5 327	6 231	5 804	4 463	4 954	5 455	6 103	5 910	5 250	6 285	6 033	5 948	29 426
Nacional	28 084	30 488	32 884	2 684	3 228	3 044	2 531	2 797	2 855	3 017	2 712	2 446	2 967	2 988	3 111	14 224
Internacional	27 069	29 519	32 251	2 643	3 003	2 760	1 932	2 157	2 600	3 086	3 198	2 804	3 318	3 045	2 837	15 202
Carga transportada (miles de toneladas)	559	581	618	51	53	50	48	56	56	55	52^R	50	56	54	56	268
Nacional	112	101	119 ^R	10	11	10	10	12	10	11	10	10	11	11	11	53
Internacional	447	480	499 ^R	41	42	40	38	44	46	44	42 ^R	40	45	43	45	215

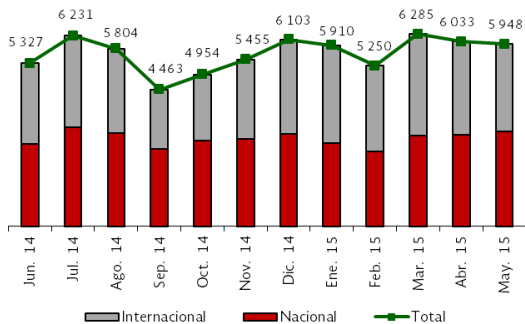
^R Cifra revisada y modificada.

FUENTE: Dirección General de Aeronáutica Civil.



Pasajeros transportados por las empresas aéreas (Servicio regular mensual)

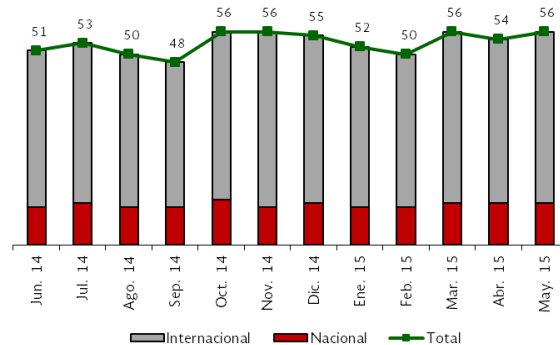
(Miles)



FUENTE: Dirección General de Aeronáutica Civil.

Carga transportada por las empresas aéreas (Servicio regular mensual)

(Miles de toneladas)



FUENTE: Dirección General de Aeronáutica Civil.



PASAJEROS TRANSPORTADOS EN SERVICIO REGULAR POR LAS LÍNEAS AÉREAS NACIONALES

CUADRO 26

Serie anual 2012, 2013, 2014 y mensual 2014, 2015

(Miles de pasajeros)

Línea aérea	2012	2013	2014	2014							2015					Acumulado Ene.- May.
				Jun.	Jul.	Ago.	Sep.	Oct.	Nov.	Dic.	Ene.	Feb.	Mar.	Abr.	May.	
Total líneas aéreas nacionales	33 942	37 322	40 694	3 296	3 995	3 786	3 109	3 419	3 503	3 805	3 468	3 048	3 717	3 750	3 938	17 921
Variación porcentual	12.3	10.0	9.0	- 3.2	21.2	- 5.2	- 17.9	10.0	2.5	8.6	- 8.9	- 12.1	21.9	0.9	5.0	13.6 ^a
Aeroméxico	8 317	8 713	9 509	744	867	862	732	824	819	840	820	729	851	838	957	4 195
Aeroméxico Connect	6 201	6 587	7 488	570	674	686	597	649	634	648	633	592	698	657	678	3 258
Interjet	7 242	8 392	8 694	733	799	774	705	777	766	815	695	657	848	863	879	3 942
Volaris	7 035	8 480	9 363	767	1 013	884	644	733	804	955	868	688	844	889	909	4 198
Viva Aerobus	3 647	3 791	3 970	334	433	392	297	312	338	391	323	276	340	367	347	1 653
Magnicharters	942	822	995	86	141	124	79	61	80	86	70	49	70	71	101	361
Aeromar	558	537	546	50	52	46	40	49	48	47	37	38	42	41	42	200
Transportes Aéreos Regionales	0	0	97	8	11	13	10	14	10	15	16	14	18	18	19	85
Aéreo Calafia	0	0	32	4	5	5	5	0	4	8	6	5	6	6	6	29

^a Variación porcentual con relación a periodo similar del año pasado.

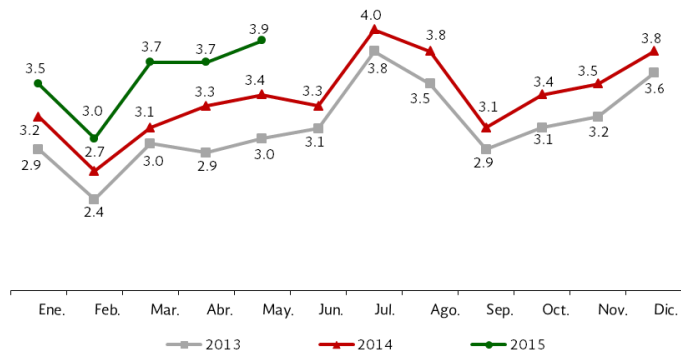
FUENTE: Dirección General de Aeronáutica Civil.



Pasajeros transportados por las líneas aéreas nacionales

Serie mensual de 2013 a 2015

(Millones de pasajeros)



FUENTE: Dirección General de Aeronáutica Civil.



**PASAJEROS TRANSPORTADOS POR LAS LÍNEAS AÉREAS INTERNACIONALES EN SERVICIO
REGULAR POR REGIÓN Y PRINCIPALES LÍNEAS AÉREAS**

CUADRO 27

Serie anual 2012, 2013, 2014 y mensual 2014, 2015

(Miles de pasajeros)

Región / Línea aérea	2012	2013	2014	2014						2015						
				Jun.	Jul.	Ago.	Sep.	Oct.	Nov.	Dic.	Ene.	Feb.	Mar.	Abr.	May.	Acumulado Ene. - May.
Total	21 211	22 685	24 441	2 032	2 235	2 018	1 354	1 535	1 952	2 298	2 443	2 203	2 569	2 284	2 011	11 510
Variación porcentual	3.3	6.9	7.7	4.6	10.0	- 9.7	- 32.9	13.4	27.2	17.7	6.3	- 9.8	16.6	- 11.1	- 12.0	4.5 ^a
EE.UU.	14 913	15 853	16 944	1 519	1 680	1 444	885	1 021	1 294	1 564	1 605	1 452	1 804	1 559	1 442	7 862
Canadá	2 229	2 402	2 627	92	99	107	72	97	251	321	414	386	354	324	143	1 621
Europa	1 976	2 033	2 257	199	238	229	188	188	177	180	180	152	183	180	186	881
Centro-Sudamérica	2 093	2 397	2 612	222	218	238	209	229	229	233	244	213	228	221	240	1 146
Principales líneas aéreas internacionales																
American Airlines	3 019	3 351	3 487	296	340	311	233	244	279	320	321	289	342	286	280	1 518
United Airlines	2 969	3 237	3 744	376	412	329	179	217	286	336	287	263	387	361	335	1 633
US Air (U.S. Airways)	1 616	1 593	1 522	138	153	135	44	87	121	150	146	121	144	138	138	687
Alaska Airlines	1 458	1 563	1 486	127	133	121	65	67	121	144	138	122	147	134	104	645
Delta Airlines	1 690	1 815	2 288	184	211	189	121	132	147	224	298	264	315	246	215	1 338
Continental Express	1 220	1 192	1 113	94	110	98	80	82	84	94	82	67	80	69	65	363

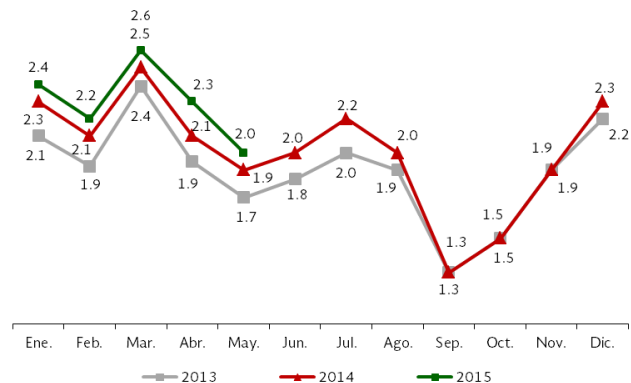
^a Variación porcentual con relación a período similar del año pasado.

FUENTE: Dirección General de Aeronáutica Civil.



Pasajeros transportados por las líneas aéreas internacionales Serie mensual de 2013 a 2015

(Millones de pasajeros)



FUENTE: Dirección General de Aeronáutica Civil.



MOVIMIENTO DE PASAJEROS EN LOS PRINCIPALES AEROPUERTOS DEL PAÍS

CUADRO 28

Serie anual 2012, 2013, 2014 y mensual 2014, 2015

(Miles de pasajeros)

Aeropuerto	2012	2013	2014	2014							2015					Acumulado Ene. - May.
				Jun.	Jul.	Ago.	Sep.	Oct.	Nov.	Dic.	Ene.	Feb.	Mar.	Abr.	May.	
Total	71 167	77 102	82 964	6 781	8 043	7 527	5 828	6 478	6 990	7 711	7 345	6 532	7 884	7 695	7 716	37 172
Variación porcentual	10.0	8.3	7.6	- 1.3	18.6	- 6.4	- 22.6	11.2	7.9	10.3	- 4.8	- 11.1	20.7	- 2.4	0.3	10.6 ^a
Ciudad de México	29 481	31 532	34 252	2 777	3 255	3 149	2 683	2 946	2 967	3 171	2 894	2 569	3 117	3 080	3 218	14 878
Cancún	14 463	15 962	17 455	1 427	1 699	1 566	1 061	1 192	1 417	1 620	1 705	1 532	1 801	1 717	1 616	8 371
Guadalajara	7 390	8 105	8 695	720	845	796	635	691	724	835	769	647	772	769	794	3 751
Monterrey	6 106	6 418	7 129	595	748	698	589	639	644	653	567	550	676	689	730	3 212
Tijuana	3 751	4 255	4 373	354	454	384	283	325	341	416	379	291	357	369	384	1 780
San José del Cabo	2 841	3 234	3 131	317	359	308	90	81	196	258	263	245	328	313	294	1 443
Puerto Vallarta	2 480	2 591	3 039	211	243	213	128	192	286	324	379	347	405	330	241	1 702
Toluca	987	1 161	867	62	76	75	58	68	68	73	64	55	69	74	74	336
Mérida	1 278	1 316	1 437	110	130	125	112	125	130	137	123	114	132	133	136	638
Hermosillo	1 222	1 276	1 278	109	118	109	96	112	104	106	99	87	111	104	109	510
Culiacán	1 168	1 252	1 308	99	116	104	93	107	113	118	103	95	116	117	120	551

NOTA: Excluye la aviación general.

^a Variación porcentual con relación a periodo similar del año pasado.

FUENTE: Dirección General de Aeronáutica Civil.



PASAJEROS TRANSPORTADOS EN EL AICM

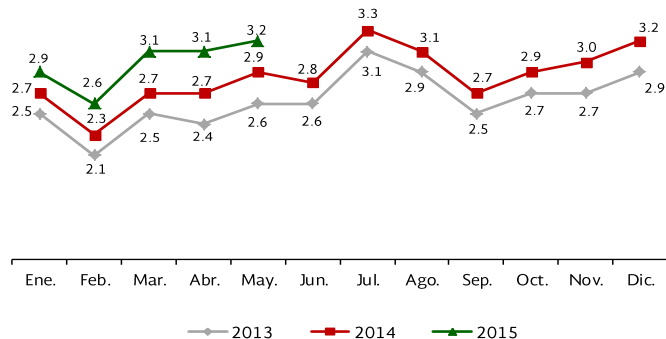
CUADRO 29

Serie mensual 2013, 2014 y 2015

(Millones de pasajeros)

Mes	2013	2014	2015	Var. % 14/13	Var. % 15/14
Total	31.5	34.3	14.9		
Enero	2.5	2.7	2.9	8.0	7.4
Febrero	2.1	2.3	2.6	9.5	13.0
Marzo	2.5	2.7	3.1	8.0	14.8
Abril	2.4	2.7	3.1	12.5	14.8
Mayo	2.6	2.9	3.2	11.5	10.3
Junio	2.6	2.8		7.7	
Julio	3.1	3.3		6.5	
Agosto	2.9	3.1		6.9	
Septiembre	2.5	2.7		8.0	
Octubre	2.7	2.9		7.4	
Noviembre	2.7	3.0		11.1	
Diciembre	2.9	3.2		10.3	

Flujo de pasajeros en el AICM
Serie mensual de 2013 a 2015
(Millones de pasajeros)



AICM Aeropuerto Internacional de la Ciudad de México.

FUENTE: Dirección General de Aeronáutica Civil.

FUENTE: Dirección General de Aeronáutica Civil.



CARGA TRANSPORTADA EN SERVICIO REGULAR POR LAS LÍNEAS AÉREAS NACIONALES

CUADRO 30

Serie anual 2012, 2013, 2014 y mensual 2014, 2015

(Miles de toneladas)

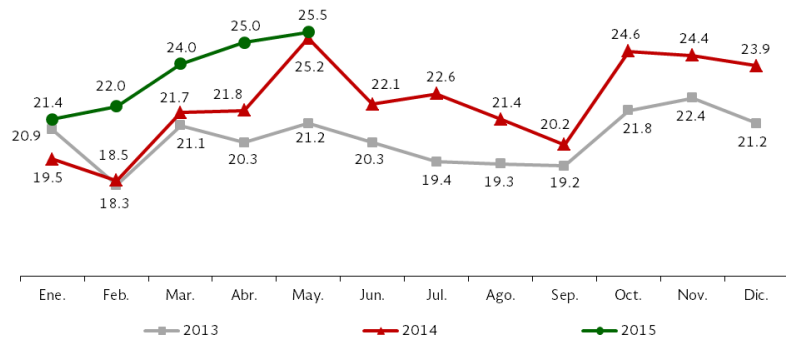
Línea aérea	2012	2013	2014	2014								2015				
				Jun.	Jul.	Ago.	Sep.	Oct.	Nov.	Dic.	Ene.	Feb.	Mar.	Abr.	May.	Acumulado Ene. - May.
Total líneas aéreas nacionales	270.5	245.4	265.9	22.1	22.6	21.4	20.2	24.6	24.4	23.9	21.4	22.0	24.0	25.0	25.5	117.9
Variación porcentual	- 0.7	9.1	8.4	- 12.3	2.3	- 5.3	- 5.6	21.8	- 0.8	- 2.0	- 10.5	2.8	9.1	4.2	2.0	10.5 ^a
Aeroméxico	49.9	45.3	57.6	5.0	5.0	5.0	4.6	5.6	5.4	5.1	4.8	5.4	6.2	6.6	6.9	29.9
Aeroméxico Connect	12.8	12.8	15.0	1.3	1.2	1.3	1.0	1.4	1.2	1.4	1.3	1.2	1.3	1.4	1.1	6.3
Interjet	8.1	2.0	10.9	0.9	1.3	1.0	0.9	1.3	1.1	1.1	0.8	0.9	1.1	1.1	1.1	5.0
Volaris	17.2	20.9	17.0	1.3	1.4	1.5	1.5	1.7	1.5	1.6	1.2	1.3	1.4	1.4	1.4	6.7
Aeromar	1.3	1.3	1.3	0.1	0.1	0.1	0.1	0.1	0.1	0.1	0.1	0.1	0.1	0.1	0.1	0.5
Aerounión	70.8	60.3	62.5	4.4	5.0	5.2	3.8	5.6	6.0	5.8	5.5	5.7	6.2	6.1	6.6	30.1
Mas Air	77.0	73.4	70.8	6.6	5.8	4.8	5.9	6.0	6.4	6.0	5.2	5.0	5.1	5.6	5.8	26.7
Estafeta	33.4	29.4	30.8	2.5	2.8	2.5	2.4	2.9	2.7	2.8	2.5	2.4	2.6	2.7	2.5	12.7

^a Variación porcentual con relación a periodo similar del año pasado.

FUENTE: Dirección General de Aeronáutica Civil.



Carga transportada por las líneas aéreas nacionales
Serie mensual de 2013 a 2015
(Miles de toneladas)



FUENTE: Dirección General de Aeronáutica Civil.


**CARGA TRANSPORTADA POR LAS LÍNEAS AÉREAS INTERNACIONALES EN SERVICIO
REGULAR POR REGIÓN Y PRINCIPALES LÍNEAS AÉREAS**

CUADRO 31

Serie anual 2012, 2013, 2014 y mensual 2014, 2015

(Miles de toneladas)

Región / Línea aérea	2012	2013	2014	2014							2015					Acumulado Ene. - May.
				Jun.	Jul.	Ago.	Sep.	Oct.	Nov.	Dic.	Ene.	Feb.	Mar.	Abr.	May.	
Total	288.5	336.2	351.6	28.8	29.9	29.1	27.6	31.3	31.7	31.2	30.0	27.9	32.3	28.9	30.7	149.8
Variación porcentual	- 0.2	16.5	4.6	- 2.0	3.8	- 2.7	- 5.2	13.4	1.3	- 1.6	- 3.8	- 7.0	15.8	- 10.5	6.2	5.5 ^a
EE.UU.	158.7	167.7	160.2	13.3	13.2	12.8	12.9	14.0	13.2	13.9	14.2	12.6	13.4	12.5	12.4	65.1
Europa	88.1	125.5	123.1	10.0	11.0	9.8	8.2	10.2	10.9	10.2	9.4	9.2	11.1	9.2	10.1	49.0
Centro-Sudamérica	40.7	40.2	40.5	3.5	3.2	3.5	3.3	3.1	3.5	3.3	2.6	2.8	3.8	2.9	3.1	15.2
Canadá	1.0	1.6	1.3	0.2	0.1	0.1	0.1	NS	0.1	0.1	0.1	0.1	0.1	0.1	0.1	0.5
Asia	0.0	1.2	26.5	1.8	2.4	2.9	3.1	4.0	4.0	3.7	3.7	3.2	3.9	4.2	5.0	20.0
Principales líneas aéreas internacionales																
FEDEX	66.7	64.2	64.6	5.3	5.5	5.2	5.4	6.1	5.5	5.5	5.1	4.8	5.3	5.2	5.1	25.5
UPS	38.9	41.3	39.2	3.4	3.2	3.1	3.2	3.4	3.2	3.3	2.9	3.3	2.9	2.9	2.8	14.8
Abx	18.7	23.2	22.9	1.9	2.0	2.0	1.9	2.2	2.0	2.0	3.4	1.7	2.2	1.7	1.8	10.8
Atlas Air	11.7	17.8	16.5	1.4	1.3	1.3	1.2	1.1	1.3	1.5	1.3	1.3	1.4	1.3	1.3	6.6
Amerijet International	9.8	10.3	9.0	0.7	0.7	0.6	0.6	0.6	0.7	0.9	1.0	0.9	0.8	0.7	0.7	4.1
American Airlines	2.4	3.4	2.9	0.2	0.2	0.2	0.2	0.2	0.2	0.2	0.2	0.3	0.3	0.3	0.2	1.3

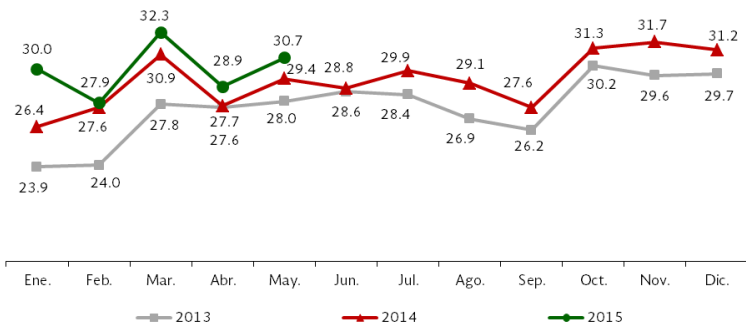
^a Variación porcentual con relación a período similar del año pasado.

NS No significativa.

FUENTE: Dirección General de Aeronáutica Civil.



Carga transportada por las líneas aéreas internacionales
Serie mensual de 2013 a 2015
(Miles de toneladas)



FUENTE: Dirección General de Aeronáutica Civil.



MOVIMIENTO DE CARGA EN LOS PRINCIPALES AEROPUERTOS DEL PAÍS

CUADRO 32

Serie anual 2012, 2013, 2014 y mensual 2014, 2015

(Miles de toneladas)

Aeropuerto	2012	2013	2014	2014						2015						Acumulado Ene. - May.
				Jun.	Jul.	Ago.	Sep.	Oct.	Nov.	Dic.	Ene.	Feb.	Mar.	Abr.	May.	
Total	712.7	694.2	724.2	59.8	61.9	60.7	58.3	65.1	65.5	66.3	57.8	58.0	67.1	64.1	67.7	314.7
Variación porcentual	- 1.2	- 2.6	4.3	0.4	3.5	- 1.9	- 4.0	11.7	0.6	1.2	- 12.8	0.3	15.7	- 4.5	5.6	9.8 ^a
Ciudad de México	397.0	376.3	396.7	33.5	34.5	34.6	31.1	35.7	37.8	35.5	32.0	33.1	38.3	36.8	39.9	180.1
Guadalajara	127.7	130.3	142.6	11.6	11.6	11.4	12.0	12.6	11.8	13.1	11.2	10.1	12.0	10.8	10.9	55.0
Monterrey	46.6	46.1	43.5	3.8	3.9	3.7	3.9	4.0	3.8	2.7	3.4	3.6	4.1	4.0	4.6	19.7
Toluca	26.8	26.5	26.7	2.1	2.4	2.2	2.0	2.6	2.4	2.3	2.2	2.1	2.3	2.3	2.4	11.3
Cancún	27.3	27.1	22.6	1.6	1.7	1.5	2.1	1.8	1.9	2.2	1.8	2.0	2.6	2.6	2.1	11.1
San Luis Potosí	28.1	24.7	28.5	2.1	2.4	2.2	2.0	2.5	2.3	4.7	2.1	2.0	2.2	2.3	2.2	10.8
Querétaro	16.5	17.9	19.8	1.6	1.6	1.5	1.8	2.0	1.7	1.6	1.5	1.6	1.8	1.6	1.9	8.4
Mérida	17.7	17.9	18.0	1.5	1.7	1.3	1.3	1.4	1.4	1.7	1.7	1.6	1.6	1.6	1.5	8.0
Tijuana	15.8	16.9	16.9	1.3	1.4	1.4	1.4	1.7	1.5	1.5	1.3	1.3	1.5	1.4	1.5	7.0
Hermosillo	9.2	10.5	8.9	0.7	0.7	0.9	0.7	0.8	0.9	1.0	0.6	0.6	0.7	0.7	0.7	3.3

^a Variación porcentual con relación a periodo similar del año pasado.

FUENTE: Dirección General de Aeronáutica Civil.





MOVIMIENTO PORTUARIO DE PASAJEROS, CARGA Y CONTENEDORES TEU'S *

Serie anual 2012, 2013, 2014 y mensual 2014, 2015

CUADRO 33

Concepto	2012	2013	2014	2014							2015					Acumulado Ene. - May.
				Jun.	Jul.	Ago.	Sep.	Oct.	Nov.	Dic.	Ene.	Feb.	Mar.	Abr.	May.	
Movimiento de pasajeros por tipo de embarcación (pasajeros)	10 267 715	9 968 572	11 907 791	747 487	976 369	944 501	712 082	903 739	1 051 955	1 308 284	1 291 230	1 132 154	1 292 378	1 323 753	967 272	6 006 787
En crucero	4 774 923	4 348 858	5 556 716	281 768	332 620	336 376	288 434	461 218	567 504	665 370	668 661	586 358	643 170	604 394	341 065	2 843 648
En Transbordadores ^a	5 492 792	5 619 714	6 351 075	465 719	643 749	608 125	423 648	442 521	484 451	642 914	622 569	545 796	649 208	719 359	626 207	3 163 139
Movimiento de carga en puertos nacionales (miles de toneladas)	283 461.7	288 696.1	286 134.5^R	23 108.1	24 963.5	24 567.7	23 024.2	23 786.2^R	23 098.3	24 792.9^R	24 343.8	22 410.2	24 323.9	22 606.7^R	24 453.5	118 138.1
Altura	212 573.4	215 873.2	211 513.2 ^R	16 893.9	17 553.4	18 248.6	16 982.4	17 786.2	17 329.9	18 522.3	18 180.9	17 071.7	18 216.3	16 803.5 ^R	18 071.8	88 344.2
Cabotaje	70 888.3	72 822.9	74 621.3 ^R	6 214.2	7 410.1	6 319.1	6 041.8	6 000.0 ^R	5 768.4	6 270.6 ^R	6 162.9	5 338.5	6 107.6	5 803.2	6 381.7	29 793.9
Movimiento portuario de contenedores (miles de TEU's)	4 878.1	4 875.3	5 071.6	435.7	449.8	447.6	439.7	449.3	419.6	420.3	438.6	409.0	446.4	448.4	507.5	2 249.9

* Consultar glosario de términos.

^a Incluye lo correspondiente a Costeros.

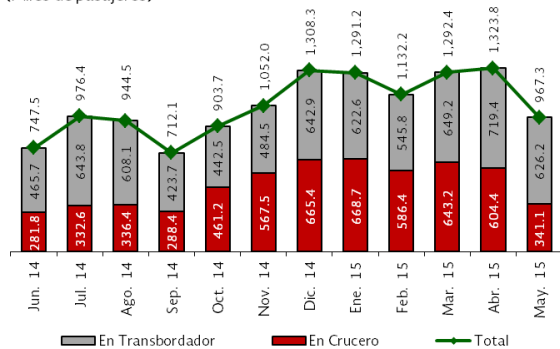
^R Cifra revisada y modificada.

FUENTE: Coordinación General de Puertos y Marina Mercante.



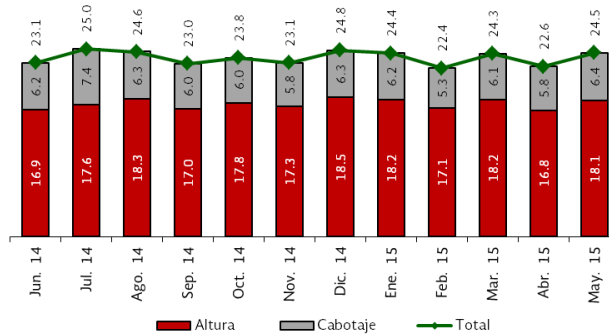
Transporte Marítimo

Movimiento mensual de pasajeros por tipo de embarcación
Serie mensual de 2014 y 2015
(Miles de pasajeros)



FUENTE: Coordinación General de Puertos y Marina Mercante.

Movimiento mensual de carga en puertos nacionales por tipo de movimiento
Serie mensual de 2014 y 2015
(Millones de toneladas)



FUENTE: Coordinación General de Puertos y Marina Mercante.



INGRESOS^a DE LAS ADMINISTRACIONES PORTUARIAS INTEGRALES (APIS)

CUADRO 34

Serie anual 2012, 2013, 2014 y mensual 2014, 2015

(Millones de pesos corrientes)

API	2012	2013	2014	2014							2015					
				Jun.	Jul.	Ago.	Sep.	Oct.	Nov.	Dic.	Ene.	Feb.	Mar.	Abr.	May.	Acumulado Ene. - May.
Total	5 434.1	5 828.8	6 054.4	498.2	520.2	518.1	524.4	498.4	543.6	515.0	523.7	496.9	534.8	543.5	522.6	2 621.5
Altamira	663.0	787.4	778.5	67.4	61.0	75.6	72.9	64.9	68.3	62.4	83.0	63.8	81.5	64.0	67.9	360.2
Coatzacoalcos	255.8	269.3	298.4	26.7	22.8	23.2	23.2	27.0	25.6	24.7	23.1	24.9	25.2	25.9	29.5	128.6
Dos Bocas	139.0	162.8	178.6	12.6	12.5	17.3	15.8	12.2	14.8	23.5	15.5	15.9	17.3	22.6	24.1	95.4
Ensenada	156.4	158.4	170.8	13.7	14.4	13.8	21.7	12.9	12.8	13.6	14.2	12.6	13.0	12.7	13.2	65.7
Guaymas	311.2	336.9	337.1	28.4	34.6	28.6	40.7	27.7	23.4	27.6	28.6	26.0	25.7	32.1	23.8	136.2
Lázaro Cárdenas	822.9	921.3	1 009.8	76.6	74.6	87.4	78.3	79.4	141.0	83.4	80.6	87.8	81.6	81.7	78.9	410.6
Manzanillo	1 012.1	1 071.4	1 111.2	91.4	104.5	90.0	97.9	98.2	91.4	93.7	90.1	99.2	99.6	98.8	99.7	487.4
Mazatlán	157.4	109.0	119.1	8.9	9.3	8.2	8.6	9.5	11.1	13.4	14.5	10.0	10.5	10.6	9.1	54.7
Progreso	141.0	125.4	135.2	13.1	10.0	13.5	9.5	13.0	7.9	15.1	9.7	12.8	9.5	23.9	9.7	65.6
Puerto Madero	11.4	13.0	14.5	0.8	0.6	0.4	0.6	1.3	1.0	0.8	0.7	1.1	1.1	0.9	1.9	5.7
Puerto Vallarta	63.0	45.3	52.2	2.9	1.8	1.9	2.0	4.9	5.5	5.0	5.8	5.9	5.8	8.0	3.2	28.7
Salina Cruz	66.7	76.1	81.3	8.4	15.0	8.3	5.0	6.5	4.4	7.1	4.7	6.3	4.6	7.0	3.8	26.4
Tampico	108.9	129.6	130.5	9.6	9.3	12.1	11.1	9.0	9.5	10.3	9.7	9.5	13.6	12.6	17.4	62.8
Topolobampo	238.8	228.2	210.9	14.7	29.8	18.4	16.1	14.3	13.0	17.2	9.2	10.9	13.7	12.7	13.4	59.9
Tuxpam	149.6	155.3	154.8	11.6	13.7	11.1	13.4	13.5	9.8	12.2	21.8	11.5	27.0	14.3	14.7	89.3
Veracruz	1 136.9	1 239.4	1 271.3	111.4	106.3	108.3	107.6	104.0	104.1	105.0	112.5	98.7	105.1	115.7	112.3	544.3

^a Ingresos de operación: Ingresos por infraestructura, arrendamientos, cesiones parciales de derechos y prestaciones de maniobra y servicios.

FUENTE: Coordinación General de Puertos y Marina Mercante. APIS.



Transporte Multimodal

MOVIMIENTO DE CARGA POR MODO DE TRANSPORTE

Serie anual 2011 a 2014 y trimestral 2013, 2014, 2015

CUADRO 35

(Miles de toneladas)

Transporte	Anual						Trimestral								
	2011	2012	2013	2014	Porcentaje de participación 2014	Variación porcentual 2014/2013	13-II	13-III	13-IV	14-I	14-II	14-III	14-IV	15-I	
Total	877 399	893 775	903 360	915 028	100.0	1.3									
Carretero	485 502	498 147	502 150	511 340	55.9	1.8	ND	ND	ND	ND	ND	ND	ND	ND	
Ferrovionario	108 433	111 607	111 933	116 936	12.8	4.5	28 536	28 211	28 298	27 978	30 050	29 985	28 923	28 901	
Aéreo	562	559	581	618	0.1	6.4	147	141	156	144	156	151	167	157	
Marítimo	282 902	283 462	288 696	286 134	31.2	-0.9	72 390	75 077	73 419	70 070	71 831	72 555	71 678	71 078	

ND No disponible.

FUENTE: Subsecretaría de Transporte y Coordinación General de Puertos y Marina Mercante.



MOVIMIENTO DE PASAJEROS POR MODO DE TRANSPORTE
 Serie anual 2011 a 2014 y trimestral 2013, 2014, 2015

CUADRO 36

(Miles de pasajeros)

Transporte	Anual						Trimestral							
	2011	2012	2013	2014	Porcentaje de participación 2014	Variación porcentual 2014/2013	13-II	13-III	13-IV	14-I	14-II	14-III	14-IV	15-I
Total	3 367 500	3 472 251	3 506 264	3 583 930	100.0	2.2								
Carretero	3 264 000	3 363 000	3 391 000	3 459 000	96.6	2.0	ND	ND	ND	ND	ND	ND	ND	ND
Ferrovionario	41 922	43 830	45 288	47 887	1.3	5.7	11 189	11 353	11 943	11 580	11 474	12 236	12 597	12 947
Aéreo	50 764	55 153	60 007	65 135	1.8	8.5	14 496	15 453	15 430	16 026	16 099	16 498	16 512	17 445
Marítimo	10 814	10 268	9 969	11 908	0.3	19.5	2 216	2 231	2 641	3 202	2 809	2 633	3 264	3 716

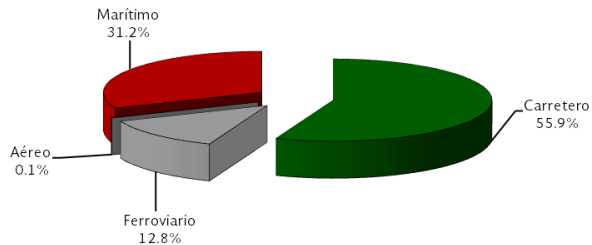
ND No disponible.

FUENTE: Subsecretaría de Transporte y Coordinación General de Puertos y Marina Mercante.



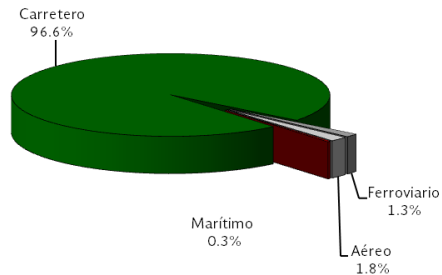
Transporte Multimodal

Participación porcentual del movimiento de carga por modo de transporte 2014



FUENTE: Subsecretaría de Transporte y Coordinación General de Puertos y Marina Mercante.

Participación porcentual del movimiento de pasajeros por modo de transporte 2014



FUENTE: Subsecretaría de Transporte y Coordinación General de Puertos y Marina Mercante.

COMUNICACIONES





INFRAESTRUCTURA Y COBERTURA DEL SERVICIO DE TELEFONÍA FIJA

CUADRO 37

Serie anual 2011, 2012, 2013 y mensual 2013, 2014

Concepto	2011	2012	2013	2013						2014					
				Jul.	Ago.	Sep.	Oct.	Nov.	Dic.	Ene.	Feb.	Mar.	Abr.	May.	Jun.
Suscripciones del servicio de telefonía fija	19 731.4	20 587.8	20 590.4	20 648.5	20 472.4	20 474.1	20 493.7	20 442.2	20 590.4	20 604.2	20 424.7	20 544.7	19 403.2	19 429.5	19 465.2
- Residencial (miles)	14 148.0	14 285.8	14 027.4	14 098.7	13 894.7	13 998.2	13 997.9	13 923.3	14 027.4	14 054.0	13 854.0	13 854.2	13 758.9	13 749.8	13 754.9
- No residencial (miles)	5 583.4	6 302.0	6 563.0	6 549.8	6 577.7	6 475.9	6 495.8	6 518.9	6 563.0	6 550.2	6 570.7	6 690.5	5 644.3	5 679.7	5 710.3
Densidad telefónica (suscripciones p/c 100 hab.)	17.0	17.5	17.3	ND	ND	ND	ND	ND	17.3	ND	ND	ND	ND	ND	ND

NOTA: La actualización de esta información se realizará de conformidad con el calendario de difusión que se publica en el Sistema de Información Estadística de Mercados de Telecomunicaciones (SIEMT) del portal del IFT, el cual se puede consultar en la siguiente liga: <http://www.ift.org.mx>.

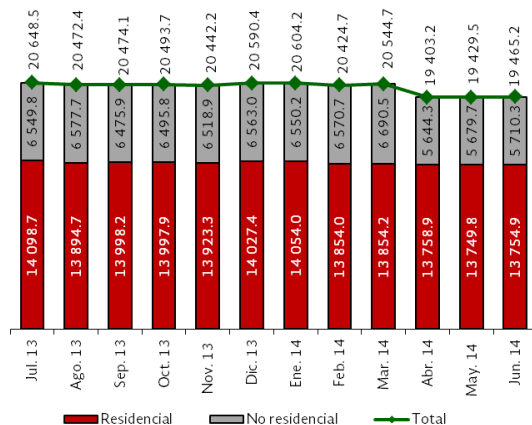
ND No disponible.

FUENTE: Instituto Federal de Telecomunicaciones.



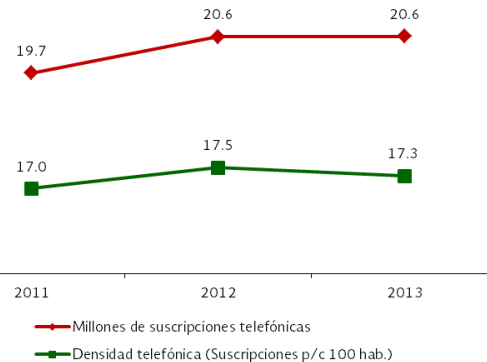
Suscripciones del servicio de telefonía fija por tipo de servicio

(Miles de suscripciones)



FUENTE: Instituto Federal de Telecomunicaciones.

Suscripciones del servicio de telefonía fija y su densidad de penetración



FUENTE: Instituto Federal de Telecomunicaciones.

**INDICADORES DEL SERVICIO TELEFÓNICO DE LARGA DISTANCIA****CUADRO 38**

Serie anual 2009 a 2012 y trimestral 2011, 2012 y 2013

Concepto	Anual				Trimestral							
	2009	2010	2011	2012	11-III	11-IV	12-I	12-II	12-III	12-IV	13-I	13-II
Conferencias de larga distancia (millones)	8 157	9 331	9 537	10 255	2 388	2 402	2 438	2 576	2 644	2 597	2 615	2 803
Nacional	6 191	7 221	7 160	7 383	1 785	1 804	1 775	1 838	1 884	1 886	1 849	2 003
Internacional	1 966	2 110	2 377	2 872	603	598	663	738	760	711	766	800
Tráfico de larga distancia (millones de minutos)	43 529	47 505	51 971	57 339	13 154	13 048	13 823	14 656	14 758	14 102	14 213	15 117
Nacional	26 205	28 974	29 723	30 442	7 504	7 265	7 398	7 719	7 720	7 605	7 322	8 093
Internacional	17 324	18 531	22 248	26 897	5 650	5 783	6 425	6 937	7 038	6 497	6 891	7 024

NOTA: La actualización de esta información se realizará de conformidad con el calendario de difusión que se publica en el Sistema de Información Estadística de Mercados de Telecomunicaciones (SIEMT) del portal del IFT, el cual se puede consultar en la siguiente liga: <http://www.ift.org.mx>.

FUENTE: Instituto Federal de Telecomunicaciones.



INDICADORES DEL SERVICIO DE TELEFONÍA MÓVIL

Serie anual 2011, 2012, 2013 y mensual 2013, 2014

CUADRO 39

Concepto	2011	2012	2013	2013						2014					
				Jul.	Ago.	Sep.	Oct.	Nov.	Dic.	Ene.	Feb.	Mar.	Abr.	May.	Jun.
Suscripciones (miles)	94 583.3	100 727.2	105 005.7	103 015.0	103 322.5	103 166.2	103 834.2	104 248.4	105 005.7	107 119.3	106 645.0	105 172.5	103 922.1	105 527.7	103 955.2
Densidad de telefonía móvil (suscripciones p/c 100 hab.)	81.3	85.6	88.3	ND	ND	ND	ND	ND	88.3	ND	ND	ND	ND	ND	ND
Minutos (millones)	217 639.5	257 662.2	286 308.1	23 972.0	24 129.7	23 684.7	24 077.2	23 381.1	24 588.1	ND	ND	ND	ND	ND	ND

NOTA: La actualización de esta información se realizará de conformidad con el calendario de difusión que se publica en el Sistema de Información Estadística de Mercados de Telecomunicaciones (SIEMT) del portal del IFT, el cual se puede consultar en la siguiente liga: <http://www.ift.org.mx>.

ND No disponible.

FUENTE: Instituto Federal de Telecomunicaciones.



CAPACIDAD OCUPADA SATELITAL POR SERVICIO Y SATÉLITE EN OPERACIÓN

CUADRO 40

Serie anual 2012, 2013, 2014 y mensual 2014, 2015

(Megahertz) *

Concepto	2012	2013	2014	2014						2015					
				Jun.	Jul.	Ago.	Sep.	Oct.	Nov.	Dic.	Ene.	Feb.	Mar.	Abr.	May.
Capacidad Satelital Total	5 616.0	6 246.0	6 246.0	6 246.0	6 246.0	6 246.0	6 246.0	6 246.0	6 246.0	6 246.0	6 246.0	6 246.0	6 246.0	6 246.0	6 246.0
Televisión	772.2	890.9	1 721.8	1 402.6	1 551.3	1 593.4	1 623.9	1 673.0	1 714.8	1 721.8	1 702.6	1 696.3	1 756.3	1 813.4	1 838.4
Radio	22.6	24.6	24.9	24.7	24.9	25.1	25.1	25.1	26.1	24.9	23.6	23.6	23.4	21.0	21.0
Voz y Datos	2 857.1	3 031.7	2 993.6	2 987.7	2 938.1	2 979.1	3 008.9	3 032.0	3 061.8	2 993.6	3 020.8	3 023.8	3 001.7	2 985.0	2 977.4
Móvil	27.0	135.2	205.0	327.4	204.1	269.1	227.5	196.0	205.0	205.0	267.5	296.1	278.1	278.1	282.6
Capacidad disponible	1 937.1	2 163.6	1 300.7	1 503.6	1 527.6	1 379.3	1 360.6	1 319.9	1 238.3	1 300.7	1 231.5	1 206.2	1 186.5	1 148.5	1 126.6
Capacidad ocupada satelital ^a	3 678.9	4 082.4	4 945.3	4 742.4	4 718.4	4 866.7	4 885.4	4 926.1	5 007.7	4 945.3	5 014.5	5 039.8	5 059.5	5 097.5	5 119.4
Solidaridad 2	38.6	0.0	0.0	0.0	0.0	0.0	0.0	0.0	0.0	0.0	0.0	0.0	0.0	0.0	0.0
Satmex 5	1 572.8	110.4	742.5	531.9	543.4	602.4	645.9	694.5	694.5	742.5	742.5	752.5	736.5	751.6	775.6
Satmex 6 ^b	2 067.5	2 084.5	1 964.9	2 148.3	2 133.5	2 053.6	2 193.9	2 189.1	2 079.5	1 964.9	2 041.3	2 050.6	2 041.9	2 029.9	2 029.7
Satmex 8 ^c	0.0	1 887.5	2 237.9	2 062.2	2 041.5	2 210.7	2 045.6	2 042.5	2 233.7	2 237.9	2 230.7	2 236.7	2 281.1	2 316.0	2 314.1

* Consultar glosario de términos.

^a No incluye la capacidad disponible.^b Inició operaciones en agosto de 2006.^c Se puso en órbita en abril de 2013.

FUENTE: Satélites Mexicanos, S.A. de C.V.



DISTRIBUCIÓN PORCENTUAL DE LA OCUPACIÓN SATELITAL POR SERVICIO
Serie anual 2012, 2013, 2014 y mensual 2014, 2015

CUADRO 41

Concepto	2012	2013	2014	2014							2015				
				Jun.	Jul.	Ago.	Sep.	Oct.	Nov.	Dic.	Ene.	Feb.	Mar.	Abr.	May.
Por servicio															
Televisión	13.7	14.3	27.6	22.5	24.8	25.5	26.0	26.8	27.5	27.6	27.2	27.2	28.1	29.0	29.4
Radio	0.4	0.4	0.4	0.4	0.4	0.4	0.4	0.4	0.4	0.4	0.4	0.4	0.4	0.3	0.4
Voz y datos	50.9	48.5	47.9	47.8	47.0	47.7	48.2	48.6	49.0	47.9	48.4	48.4	48.1	47.8	47.7
Móvil	0.5	2.2	3.3	5.2	3.3	4.3	3.6	3.1	3.3	3.3	4.3	4.7	4.4	4.5	4.5
Capacidad disponible	34.5	34.6	20.8	24.1	24.5	22.1	21.8	21.1	19.8	20.8	19.7	19.3	19.0	18.4	18.0

FUENTE: Satélites Mexicanos, S.A. de C.V.

**USUARIOS DE LOS SERVICIOS DE RADIOCOMUNICACIÓN PAGING Y TRUNKING****CUADRO 42**

Serie anual 2011, 2012, 2013 y mensual 2013, 2014

Concepto	2011	2012	2013	2013						2014					
				Jul.	Ago.	Sep.	Oct.	Nov.	Dic.	Ene.	Feb.	Mar.	Abr.	May.	Jun.
Usuarios															
Radiolocalización móvil de personas (PAGING)	4 326	3 468	2 236	2 870	2 801	2 733	2 510	2 330	2 236	ND	ND	ND	ND	ND	ND
Radiocomunicación especializada de flotillas (TRUNKING)	3 745 900	3 954 422	2 142 177	3 187 237	2 996 271	2 847 530	2 631 394	2 350 501	2 142 177	1 983 161	1 815 822	1 661 227	1 528 705	1 417 132	1 307 141

NOTA: La actualización de esta información se realizará de conformidad con el calendario de difusión que se publica en el Sistema de Información Estadística de Mercados de Telecomunicaciones (SIEMT) del portal del IFT, el cual se puede consultar en la siguiente liga: <http://www.ift.org.mx>.

ND No disponible.

FUENTE: Instituto Federal de Telecomunicaciones.


USUARIOS DE INTERNET Y CONECTIVIDAD DEL PROGRAMA MÉXICO CONECTADO
 Serie anual 2004 a 2013

CUADRO 43

Concepto	2004	2005	2006	2007	2008	2009	2010	2011	2012	2013
Usuarios de Internet según lugar de acceso	13 983 492	17 966 001	20 564 256	22 104 096	23 260 328	28 439 250	34 871 724	40 605 959	45 708 785	51 160 541
- En el hogar	5 126 131	6 014 500	6 917 151	8 312 883	9 138 944	13 201 930	16 922 047	21 133 179	25 464 369	28 814 800
- Fuera del hogar	8 857 361	11 951 501	13 647 105	13 791 213	14 121 384	15 237 320	17 949 677	19 472 780	20 244 416	22 345 741
Acceso a Internet de Banda Ancha (suscripciones p/c 100 habitantes)^a	0.99	1.78	2.83	4.13	6.73	8.57	12.45	17.17	20.91	23.30
Redes públicas de telecomunicaciones para los servicios de voz, datos y video	ND	ND	60.0	67	70	75	92	107	114	116
Sitios o Espacios Públicos Conectados con Banda Ancha^b	7 200	7 200	7 886	8 790	8 500	8 971	6 782	6 788	18 837	36 098

NOTA: Para Internet, cifras calculadas por el IFT con base en información de INEGI y reportes de las empresas que proporcionan el acceso a este servicio.

^a Incluye Banda Ancha Fija y Móvil.

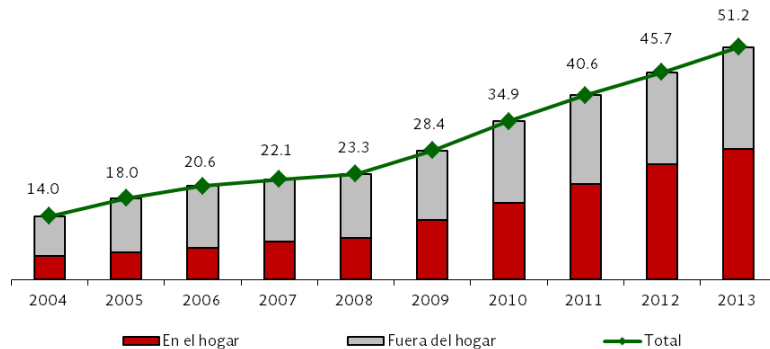
^b Hasta 2011 se denominaban Centros Comunitarios Digitales (CCD's).

ND No disponible.

 FUENTE: SCT. Coordinación de la Sociedad de la Información y el Conocimiento.
 Instituto Federal de Telecomunicaciones.



Usuarios de Internet fijo según lugar de acceso (Millones)



FUENTE: SCT. Coordinación de la Sociedad de la Información y el Conocimiento.
Instituto Federal de Telecomunicaciones.



**ESTATUS MENSUAL DEL PROGRAMA MÉXICO CONECTADO
POR TIPO DE RED 2015**

CUADRO 44

Sitios conectados de Banda Ancha

Redes	Programa de Conexión a Internet al Primer Semestre de 2015, según tipo de servicio					Estatus de Instalación Mensual 2015				
	Total	Comunitario	Educación e investigación	Salud	Otros	Ene.	Feb.	Mar.	Abr.	May.
Total	100 000	8 120	74 015	11 971	5 894	65 149	65 149	65 149	65 149	65 149
% respecto del total programado		8.1%	74.0%	12.0%	5.9%	65.1%	65.1%	65.1%	65.1%	65.1%
Satelital	29 116	3 718	18 975	6 328	95	29 116	29 116	29 116	29 116	29 116
Terrestre	69 748	4 353	54 359	5 356	5 680	34 897	34 897	34 897	34 897	34 897
De gran ancho de banda	1 136	49	681	287	119	1 136	1 136	1 136	1 136	1 136

FUENTE: Coordinación de la Sociedad de la Información y el Conocimiento.



MOVIMIENTO DE CORRESPONDENCIA E INGRESOS

Serie anual 2012, 2013, 2014 y mensual 2014, 2015

CUADRO 45

Concepto	2012	2013	2014	2014							2015					
				Jun.	Jul.	Ago.	Sep.	Oct.	Nov.	Dic.	Ene.	Feb.	Mar.	Abr.	May.	Acumulado Ene. - May.
Movimiento de correspondencia (millones de piezas postales)	900.5	794.8	749.3	55.9	66.9	55.3	65.2	69.8	62.8	90.0	63.6	54.8	57.8	55.2	76.2	307.6
Nacional	856.5	751.9	714.1	53.2	63.9	52.5	62.3	66.6	59.9	86.9	60.0	50.3	51.8	48.6	71.1	281.8
Internacional	40.0	39.0	35.2	2.7	3.0	2.8	2.9	3.2	2.9	3.1	3.6	4.5	6.0	6.6	5.1	25.8
Mexpost	4.0	3.9	ND	ND	ND	ND	ND	ND	ND	ND	ND	ND	ND	ND	ND	ND
Ingresos (millones de pesos)	ND	2 543.3	2 600.0	165.3	265.2	218.5	208.9	217.3	193.7	330.7	280.5	192.9	218.7	237.4	212.3	1 141.8

ND No disponible.

FUENTE: Servicio Postal Mexicano.



OPERACIONES DE SERVICIOS TELEGRÁFICOS

Serie anual 2012, 2013, 2014 y mensual 2014, 2015

(Miles de operaciones)

CUADRO 46

Concepto	2012	2013	2014	2014						2015						Acumulado Ene. - May.
				Jun.	Jul.	Ago.	Sep.	Oct.	Nov.	Dic.	Ene.	Feb.	Mar.	Abr.	May.	
Servicios Telegráficos	61 337.6	61 093.1	47 032.5	3 293.6	4 572.6	3 377.8	4 186.3	3 541.8	3 979.7	3 494.4	3 290.1	4 215.3	5 542.8	3 367.7	3 570.0	19 985.9
Servicio de Remesas de Dinero	58 385.1	58 541.9	45 268.5	3 157.7	4 380.4	3 227.4	4 032.2	3 411.3	3 868.8	3 363.3	3 183.9	4 108.4	5 445.6	3 253.9	3 400.3	19 392.1
Nacional	54 280.9	54 508.3	41 054.9	2 800.3	4 013.7	2 880.4	3 669.0	3 029.7	3 569.9	2 994.5	2 898.3	3 797.9	5 078.8	2 922.6	3 028.1	17 725.7
Internacional	4 104.2	4 033.6	4 213.6	357.4	366.7	347.0	363.2	381.6	298.9	368.8	285.6	310.5	366.8	331.3	372.2	1 666.4
Servicio de Comunicaciones^a	2 952.5	2 551.2	1 764.0	135.9	192.2	150.4	154.1	130.5	110.9	131.1	106.2	106.9	97.2	113.8	169.7	593.8

^a Incluye los servicios de Telegramas y Fax.

FUENTE: Telecomunicaciones de México.

GLOSARIO DE TÉRMINOS





GLOSARIO DE TÉRMINOS

- Accidente:** Es todo suceso resultado de la utilización de un vehículo en el curso del cual, según el caso, una persona o varias, sufren lesiones graves o mueren como consecuencia de estar a bordo del vehículo o por entrar en contacto con otro vehículo o de su contenido.
- Aeródromo:** Área determinada de tierra o agua adecuada para el despegue, aterrizaje, acuatizaje o movimiento de las aeronaves con servicios de seguridad.
- Aforo vehicular (carretero):** Estimación del número de vehículos que transitan por un punto o sección transversal dados, comúnmente referido a un cierto periodo (año, mes, semana, día).
- API:** Siglas de Administración Portuaria Integral. Sociedad mercantil con concesión para el uso, aprovechamiento y explotación de un conjunto de puertos, terminales e instalaciones, encargada de la planeación, programación, operación y administración de los bienes y la prestación de los servicios respectivos.
- ASA:** Siglas de Aeropuertos y Servicios Auxiliares. Es un organismo descentralizado del Gobierno Federal, que cuenta con personalidad jurídica y patrimonio propio. Las principales funciones de esta institución son diseñar, construir y operar terminales aeroportuarias.
- Básica (red carretera):** Son aquellas carreteras que conforman la red primaria y que atendiendo a sus características geométricas y estructurales, prestan un servicio de comunicación interestatal.



Brechas:	Caminos estrechos, sin asfaltar y sin especificaciones, su superficie es de tierra o pedregoso y siguen la configuración del terreno.
Brechas mejoradas:	Camino rústico de tierra o pedregoso acondicionado por la mano del hombre, de acuerdo a sus necesidades.
CAPUFE:	Siglas de Caminos y Puentes Federales de Ingresos y Servicios Conexos. Es un organismo descentralizado de la Administración Pública Federal, con personalidad jurídica y patrimonio propio, que tiene por objeto administrar y explotar, por sí o a través de terceros, mediante concesión, caminos y puentes federales; llevar a cabo la conservación, reconstrucción y mejoramiento de los mismos y participar en proyectos de inversión y conversión para la construcción y explotación de las vías generales de comunicación en la materia, pudiendo afectar para tal propósito los ingresos provenientes de las vías que administra.
Carga:	Bienes, productos y mercancías transportadas ya sea por aire, mar o tierra por empresas de autotransporte, ferroviarias, líneas aéreas o barcos. Las principales unidades de medición son toneladas y toneladas kilómetro (referidas al factor distancia).
Carga contenerizada:	Carga manejada en contenedores que se intercambian entre los modos de transporte.
Carga general fraccionada o suelta:	Es la carga que se maneja en sacos, cajas, bultos, pacas, piezas, maquinaria, etc.



Carga general unitizada:

Es la agrupación de un determinado número de artículos para formar una unidad de embarque y facilitar su manejo. Por ejemplo: pallets (tarimas), contenedores y vehículos.

Carreteras alimentadoras:

Son carreteras que atendiendo a sus características geométricas y estructurales principalmente, prestan servicio dentro del ámbito municipal con longitudes relativamente cortas, estableciendo conexiones con la red regional o secundaria.

Carretera federal:

Vía de comunicación pavimentada para el tránsito del transporte terrestre. Debido a que cruza el territorio de diferentes entidades federativas, su operación y mantenimiento dependen del Gobierno Federal.

Concesión:

Acto jurídico administrativo por el que el Estado otorga a un particular el derecho a explotar bienes del dominio nacional o prestar un servicio público.

Constantes (precios):

Resultado de una operación que consiste en quitar el efecto de la inflación sobre los precios; también se les conoce como precios reales. Estos precios se construyen a partir de un año base, en el que la economía del país se encontraba estable, el cual es igual a cero o cien. Sirven para conocer la situación real de la economía en un momento dado.



Contenedor:	Caja prismática de sección cuadrada o rectangular, destinada a transportar y almacenar cantidades máximas de todo tipo de productos y embalajes, encierra y protege los contenidos de pérdidas y daños; puede ser conducido por cualquier medio de transporte, manejado como “unidad de carga” y trasladada sin remanipulación del contenido. Las dimensiones del contenedor con uso más extensivo son 8 x 8 x 20 pies y 8 x 8 x 40 pies.
Corrientes (precios):	Intercambios monetarios que suceden en la economía como son: compras, ventas, arrendamientos (rentas) a los precios del día, por lo que reflejan la variedad de precios entre un momento y otro, es decir, la inflación.
Corredor troncal:	Vía general de comunicación entre los principales puntos generadores o receptores de carga o pasajeros.
Crucero:	Embarcación cuya función es cruzar por determinados parajes con fines turísticos.
Densidad de telefonía fija:	Número de suscripciones telefónicas fijas por cada 100 habitantes.
Densidad de telefonía móvil:	Número de suscripciones de telefonía móvil por cada 100 habitantes.
Distancia media de carga:	Kilómetros recorridos por tonelada transportada.



Distancia media de pasajeros:

Kilómetros recorridos por pasajero transportado.

Equipos complementarios (TV):

Estos pueden ser:

De zona de sombra.- Son aquellos que se utilizan en poblaciones que por alguna causa no reciben la señal con la intensidad de campo necesaria, proveniente de una estación de origen. La señal es retransmitida con la potencia mínima necesaria para que sea recibida directamente en una población o área que se desee servir.

También, este tipo de equipos puede ser instalado cuando se trate de poblaciones rurales o marginadas que pudieran ser cubiertas por una estación concesionada o permitida, pero que por razones de eficiencia sus parámetros de operación no coinciden con los que opera la estación.

De baja potencia.- Son aquellos que por sus características de operación, cubren áreas pequeñas, cuya potencia radiada aparente máxima, es de 100 W para los canales 2 al 6, 350 W para los canales 7 al 13 y 4 500 W para los canales 14 al 69 y la máxima altura del elemento radiador sobre el nivel del terreno es de 30 metros para todos los casos.

FARAC:

Siglas de Fideicomiso de Apoyo para el Rescate de Autopistas Concesionadas.

Giro nacional (telegráfico):

Transferencias electrónicas de fondos que se expide y paga en cualquier oficina de la red telegráfica en la República Mexicana.



Giro internacional (telegráfico):	Transferencias electrónicas de fondos que se contratan en el extranjero a través de diferentes agentes y se pagan en moneda nacional en cualquier oficina de la red telegráfica en la República Mexicana; o bien se expiden en México vía la red telegráfica y se pagan en el extranjero.
Hertz:	Unidad de medida de frecuencia de todo movimiento vibratorio expresada en ciclos por segundo.
Habilitación de puertos:	Autorización vía el Ejecutivo Federal que permite a los puertos, terminales y marinas atender embarcaciones, personas y bienes en navegación de altura y/o cabotaje, así como determinar su denominación y localización geográfica.
Litoral:	Relativo a las riberas del mar. Costas u orillas del mar.
Localidades:	Todo lugar ocupado con una o más viviendas habitadas, reconocido por un nombre dado por la ley o la costumbre. Por la cantidad de población, se dividen en urbanas (mayores a 2,500 habitantes) y rurales (menores a 2,500 habitantes).
Maniobra (navegación):	Conjunto de evoluciones realizadas por una embarcación.
Mhz:	Megahertz, medida de frecuencia equivalente a un millón de Hertz.
Minutos de telefonía móvil:	Minutos facturados de las conferencias de telefonía móvil.



Movimientos de pasajeros (aeropuertos):

Personas movilizadas por vía aérea, registradas en las terminales aeroportuarias en sus puntos de origen, destino e intermedios.

Nuevos servicios (telegráfico):

Incluye los servicios de pagos y cobros a terceros mediante giros telegráficos; comercialización de productos y servicios de empresas públicas y privadas; acceso a servicios bancarios (operaciones de ahorro y transferencias de dinero) en asociación con instituciones bancarias y de ahorro vía oficinas de la red telegráfica.

Ocupación satelital:

Capacidad utilizada del sistema de satélites (medida en megahertz) para la transmisión de los servicios de voz y datos, televisión, radio y móvil.

Operaciones aéreas:

Número de aterrizajes y despegues realizados en un periodo determinado en vuelos nacionales e internacionales.

Pasajero-kilómetro:

Se refiere a la unidad de medida que representa el transporte de un pasajero en una distancia de un kilómetro.

Pasajeros:

Personas transportadas ya sea por aire, mar o tierra por empresas de autotransporte, ferroviarias, líneas aéreas y/o cruceros o transbordadores, según sea el caso.

Perecedero:

Temporal, que dura solo cierto tiempo. Por ejemplo alimentos.



Permiso:	Acto jurídico administrativo por el cual una persona física o moral puede ejercitar un derecho, después de satisfacer los requisitos legales y reglamentos respectivos.
Persona física:	Es todo individuo sujeto a gravamen fiscal. En términos genéricos se conoce también como causante.
Persona moral:	Es toda sociedad mercantil u organismo que realice actividades empresariales, se consideran también las instituciones de crédito y las sociedades y asociaciones civiles. Se denominan también con el término genérico de causante.
Personal ocupado:	Personas que participan en alguna actividad productiva, cumpliendo un horario definido y recibiendo un sueldo o salario. Incluye a los trabajadores en huelga, con licencia temporal, de vacaciones o enfermedad.
PIB:	Siglas de Producto Interno Bruto. Conjunto de bienes y servicios que se producen en un país medido en moneda nacional. Para su comparación con otros países, se mide en dólares americanos.
Red rural de carreteras:	Integrada por carreteras de bajas especificaciones que comunican comunidades alejadas.
Regional o secundaria (red carretera):	Son carreteras que, atendiendo a sus características, prestan servicio dentro del ámbito estatal con longitudes medias, estableciendo conexiones con la red primaria.



- Revestimiento:** Capa de materiales seleccionados, colocados sobre la terracería para proporcionar una superficie de rodamiento que permite el tránsito de vehículos.
- SENEAM:** Siglas de Servicios a la Navegación en el Espacio Aéreo Mexicano. Presta los servicios de control aéreo, radioayuda a la navegación aérea y de meteorología.
- Servicios de comunicación (telegráfico):** Transmisión y recepción de mensajes de texto a través del telegrama y de texto e imágenes mediante fax público, vía la red de oficinas telegráficas a nivel nacional y agencias de telégrafos a nivel internacional.
- TDP(A o M):** Siglas de Transito Diárico Promedio Anual o Mensual. Es el número total de vehículos que pasan durante un periodo de tiempo (año, mes) por un punto o sección transversal dada, dividido entre el número de días del periodo considerado.
- Terminal (portuario):** Se refiere a la unidad establecida en un puerto o fuera de él, formada por obras, instalaciones y superficies, incluida su zona de agua, que permite la realización íntegra de la operación portuaria a la que se destina.
- Terminal especializada de contenedores (portuario):** Es la terminal marítima destinada a manipular contenedores, en todas las fases de la operación portuaria, con equipo especializado, así como a la atención de buques especializados en el transporte de contenedores.



TEU:	Expresión inglesa “Twenty Equivalent Unit”. Es la unidad estándar que se ha establecido como base para el cálculo de movimiento y manejo de contenedores, equivale a un contenedor cuyas dimensiones son: 20 pies de largo, 8 pies de ancho y 8.5 pies de altura y su volumen es de 33 m ³ .
Tonelada métrica:	Unidad de masa equivalente a 1,000 Kg., se aplica para medir el volumen de la carga transportada.
Toneladas-kilómetro:	Unidad de medida que representa el transporte de una tonelada de carga en una distancia de un kilómetro.
Tráfico de altura:	Es la cantidad de carga que se mueve por los puertos nacionales con origen o destino en puertos del extranjero.
Tráfico de cabotaje:	También conocido como tráfico costero. Es el volumen de carga que se mueve entre los puertos nacionales.
Transbordador:	Embarcación acuática que circula entre dos puntos. Sirve para transportar pasajeros y vehículos.
Troncales de cuota:	Vía general de comunicación directa entre entidades federativas con plazas de cobro en determinados tramos carreteros y con conexión a otros enlaces carreteros.
Troncales libres:	Vía general de comunicación directa entre entidades federativas, las cuales permiten transitar sin ningún tipo de peaje y con conexión a otros enlaces carreteros.
Unidades motrices:	Unidades vehiculares autopropulsadas, que sirven para el movimiento de las unidades de arrastre.



GLOSARIO DE TÉRMINOS

- Unidades de arrastre:** Vehículo para el transporte de mercancías, no dotado de medios de propulsión y destinado a ser jalado por un vehículo motor.
- Usuarios de telefonía móvil:** Se refiere al conteo de los números de los aparatos o líneas de telefonía móvil.
- Usuarios de paging:** Personas que utilizan el servicio de radiolocalización móvil de personas.
- Usuarios de trunking:** Personas que utilizan el servicio de radiocomunicación de flotillas.